

Section Chaussy

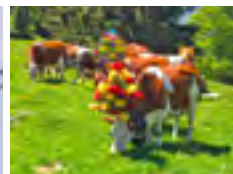
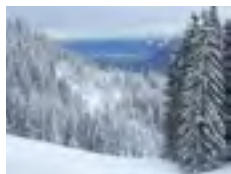
Club Alpin Suisse CAS
Club Alpino Svizzero
Schweizer Alpen-Club
Club Alpin Svizzer



ECHO DE CHAUSSY

WWW.CAS-CHAUSSY.CH

90^{ème} année / N° 2 - Juin 2017





DOMAINE DU MONT D'OR

ÉLÉGANCE ET RAFFINEMENT



Domaine du Mont d'Or | Rue de Savoie 64 | 1951 Sion | www.montdor.ch



Jean-Pierre Fleurs

Maîtrise Fédérale

www.jeanpierrefleurs.ch

Rue du Midi 6 1860 Aigle 024 466 23 77

Tea-room - Croissanterie

La Farandole

Cybercafé@



Ouvert de 6h 30 à 18h 30

Evelyne & Philippe Tissot
Tél. 024 494 27 06 - CH-1854 Leysin



Une Boucherie Un Restaurant

Hôtel La Couronne

A Aigle A Yverne

www.aubergedelacouronne.ch
www.reichenbach-paradis-saveurs.ch
Restaurateur au Château d'Aigle | Famille Reichenbach

A vendre

bois de feu foyard sec

toutes dimensions

Livré à domicile ou pris sur place (Aigle)

Natel 079 214 0788 • Tél. + fax 024 492 3103
e-mail: garry.isoiz@gmail.com



SOMMAIRE

- billet de la présidente
- 60 ans de Chalin
- du côté des membres/mutations
- Le coin des jeunes / la Nature...

- commande de vin
- station de secours
- là-haut sur la montagne
- résultats des courses

Section Chaussy
Club Alpin Suisse CAS
Club Alpino Svizzero
Schweizer Alpen-Club
Club Alpin Svizzer



Sites internet : www.chaussy.ch - www.tracuit.ch - www.cabane-diablerets.ch

Bulletin de la Section Chaussy

Publicité : secretariat@cas-chaussy.ch
Textes et récits : echo@cas-chaussy.ch
Impression : Imprimerie Nouvelle - Leysin

Présidente: Laurence Dériaz, Rue du Carroz 40, 1867 Ollon
Tél. 024 499 13 00 - Mobile 079 627 71 79

Secrétariat, Monique Bonvin :
Membres, mutations, changement d'adresse, Francine Bohren :
Responsable des courses, Christian Ruffieux :
Responsable des cabanes, Jean Daniel Roulet :
Responsable OJ et AJ, Martine Wittwer :
Finances, Carole Dutschler :
Préposé à l'environnement et à la culture, Jacques Erard :
Station de secours, Coraly Pernet :
Site internet, Sébastien Maillard :

Intendants :
Cabane des Diablerets : Bernard Liardet :
Cabane de Tracuit : Jean-Pierre Dulex :
Chalet de Roseyres : Mathilde et Sylvain Rebillard :
Refuge de Chalin : Jacques Amiguet :

Cabanes :
Cabane des Diablerets
Cabane de Tracuit
Retrouvez-nous aussi sur Facebook :
facebook.com/CabaneDesDiablerets

presidence@cas-chaussy.ch
secretariat@cas-chaussy.ch
membres@cas-chaussy.ch
responsablecourses@cas-chaussy.ch
responsablecabanes@cas-chaussy.ch
jeunesse@cas-chaussy.ch
finances@cas-chaussy.ch
environnement@cas-chaussy.ch
secours@cas-chaussy.ch
media@cas-chaussy.ch
024 492 33 50
intendant@tracuit.ch
roseyres@cas-chaussy.ch
024 466 31 24
cabane-diablerets@hotmail.ch, +41 (0) 24 492 21 02
cabane@tracuit.ch, +41 (0) 27 475 15 00
facebook.com/Cabane-Tracuit facebook.com/roseyreschaussy

Changement d'adresse

Merci de signaler tout changement d'adresse postale ou courriel à Francine Bohren, membres@cas-chaussy.ch

Photo de couverture : En route pour la Tête à Josué.



Dépannages
24h/24h



Pannes et
accidents

Roger DURGNAT

Tél. 024 491 10 30 – 079 353 81 30
1862 LES MOSSÉS

LIETTA S.A.

LEYSIN – AIGLE

TRAVAUX PUBLICS ET BÂTIMENTS

Tél. 024 494 12 27 • Natel 079 417 59 86

Fax 024 494 29 25

E-mail: liettasa@bluewin.ch

Au Bon Endroit
Aude Meylan
Massages relaxants, sportifs
Reconnus ASCA.
079 604 95 75
Rte de Magry 17 1880 Bex.
www.aubonendroit.ch
info@aubonendroit.ch

NOUVEAU
OGUEY
Freddy

PRODUCTION DE PLAQUETTES DE BOIS SEC POUR CHAUFFAGE
LE SEPEY 079/ 237 30 28 079/ 435 20 76



Olivier Christinat
Champillon
1863 Le Sépey



Olivier Christinat

Vigneron

Tél. 079 445 97 36
olivier@christinat-vin.ch
www.christinat-vin.ch

**Entrepreneurs, commerçants,
artisans**

Soutenez notre "Echo de Chaussy",
et faites-vous connaître
en y insérant une annonce.

Votre publicité sera régulièrement lue par nos
membres et amis de la section Chaussy.

Pour contact : secretariat@cas-chaussy.ch



Place de la Gare 6 - 1860 AIGLE
Tél. 024 466 50 80

BILLET DE LA PRÉSIDENTE

Chers membres, chers amis,

Vous allez trouver dans cet Echo la commande de vin du 100^{ème} de notre section.

En effet, nous comptons sur chacun d'entre vous, actif ou moins actif, amateur de vin ou non, cherchant un cadeau à offrir à vos proches ou amis. Pensez-y afin de soutenir notre action et permettre à notre fête du 100^{ème} de se mettre en place.

N'oubliez pas notre feu du 1^{er} août vers 22h sur le sommet du Chaussy ! Un moment magique où la terre brille de partout sous un ciel étoilé ! Et prenez vos grillades pour vous rassasier en attendant que la nuit arrive. Dédé Pellaud vous montrera comment préparer un feu qui brûle longtemps sans s'effondrer. Départ vert 16h aux Mosses.

Vous trouverez aussi l'invitation pour les 60 ans de Chalin, le 24 septembre, à laquelle vous pouvez vous inscrire dès maintenant. Cette journée festive et sportive vous permettra à tous de participer, petits et grands,

en allant vous dérouiller les jambes sur la Valerette
avant de manger quelques bonnes raclettes !

En espérant vous revoir nombreux à cette manifestation symbolique, liée à notre refuge chéri et discret, aimé de tous, je vous souhaite un bel été et de belles randonnées montagnardes, et vous donne rendez-vous à l'automne.

Avec toute mon amitié, Laurence



Notre assemblée générale ordinaire s'est déroulée le 18 mars à Yvorne et notre assemblée trimestrielle s'est quant à elle passée le 21 mai au chalet de Roseyres.

Vous pouvez retrouver, toutes et tous, les PV de ces assemblées sur notre site internet. Si vous désirez également obtenir une copie de l'un ou de l'autre de ces documents, il vous suffit de vous adresser à notre secrétariat.

imprimerie nouvelle leysin

marc vurlod

- impressions numériques pour tirages en couleurs
- créations pré-presse
- imprimés commerciaux en noir ou en quadrichromie

tél. 024 494 12 36

vurlod@bluewin.ch



**GEORGES
RUCHET
AIGLE** LES
DIABLERETS

Voire marchand régional

COMBUSTIBLES

Tél. 024 466 25 66

Fax 024 466 61 64

Stéphane SAUTHIER, successeur

Chauffage • Sanitaire • Solaire
Service de dépannage • Assèchement
Réseau d'eau • Energies renouvelables
Chaufferie mobile • Chauffage de tentes
Leysin • 024.494.35.55
Les Diablerets • 024.492.16.12
www.stephane-piguet.ch
info@stephane-piguet.ch



Collège intercommunal des Ormonts 2015
Chaudière KWB PowerFire 150 kW à plaquettes de bois



60 ANS DE CHALIN

JOYEUX ANNIVERSAIRE À CHALIN!



Afin de souffler les 60 bougies de notre refuge de Chalin, nous vous proposons notre prochaine rencontre trimestrielle d'automne



le dimanche 24 septembre 2017
au CENTRE SPORTIF DES JEURS

au-dessus des Cerniers sur Monthey

Pour les marcheurs, le RDV est fixé à 8h au centre sportif afin de faire le tour de la Valerette. Pour les autres, le RDV est à 11h30 sur place pour le repas festif. L'accès est possible en voiture ou à pied depuis les Giettes ou les Cerniers.

Pour le menu de la journée:

08h :	tour de la Valerette
11h30 :	rapide assemblée trimestrielle
12h :	apéritif offert par la section
13h :	raclette à gogo

Le prix du repas est par adulte : 40.-, et par enfant jusqu'à 12 ans : 20.-

Le comité se réjouit de fêter dignement notre refuge et son intendant Jacques Amiguet avec vous et vous adresse ses plus cordiales salutations.

Le comité

MERCI DE VOUS INSCRIRE POUR LE REPAS:



NOM _____ PRÉNOM _____

Nombre de personnes présentes : Adultes _____ Enfants _____

Signature _____

A renvoyer à notre secrétaire, Monique Bonvin, secretariat@cas-chaussy.ch

Hôtel Restaurant
Du Cerf ***
SERVICE TRAITEUR



Grand Rue • CH-1863 Le Sépey
Tél. +41 24 491 11 94 • Fax +41 24 491 10 31 • lecerf@bluewin.ch • www.lecerf.ch



ERIC MINOD
PROPRIÉTAIRE-VIGNERON • YVORNE

Découvrez les vins du Domaine
Cave ouverte: lundi à vendredi de 16 à 19 heures
samedi matin de 9 à 13 heures ou sur rendez-vous

Tél. 024 466 53 89 • Portable 079 329 65 78
Fax 024 466 53 91
info@yvornedillet.ch • www.yvornedillet.ch

KUKLOS

RESTAURANT TOURNANT

NOUVEAU !
BRUNCH
les dimanches
uniquement par
beau temps

RESTAURANT | T. +41 (0)24 494 31 41
TLML | T. +41 (0)24 494 16 35 | WWW.TLML.CH



DU CÔTÉ DES MEMBRES

MUTATIONS

Nouveaux membres

Hilary Rhodes, Antagnes
Ilka Milner, Ollon
Tim Milner, Ollon
Leo Milner, Ollon
Joceline Caccamo, Bex
Yann Roussy, Aigle
Benoît Dupont, Lausanne
Tiago Valentim, Les Diablerets
Sylvain Brugeilles, Les Diablerets
Peter Struba, Chesières
Louis Massy, Aigle
Thibaut Massy, Aigle
Paola Cueva, Ollon

Transferts entrée

John Morland, Bex (Monte Rosa, Monthey)

Transfert entrée section secondaire

Thierry Savoy, Aigle (Les Diablerets principale)

Démissions

Vincent Bindith, Crebelley
Rodolphe Müller, Gryon
Christian Bracher, Ollon
Alain De Bernardy, Leysin
Nicole De Bernardy, Leysin
Léa Savioz, Villars-sur-Ollon
Marc Pichard, Les Diablerets
Madeleine Mermod, Aigle
Ewan Germanier, Aigle
Famille Sylvie, David, Eva, Léa et Marie Berger,
Les Plans-sur-Bex
Andréa Zimmermann, Vérossaz

Décès

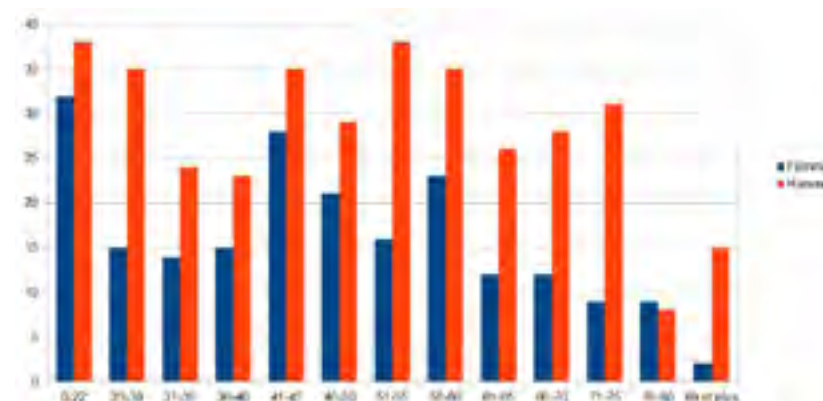
Dominique Hitzer, Les Diablerets
André Schopfer, Les Diablerets

Statistiques 2016

S'il fallait tenter d'illustrer la bonne santé de notre section, voici quelques statistiques sur nos membres; cette photo est basée sur 573 membres, 208 femmes et 365 hommes.

- L'âge moyen des membres est de 47.5 ans, il est de 45.1 pour les femmes et de 48.8 pour les hommes.
- Le nombre moyen d'années de sociétariat est de 15.3, il est de 18.0 pour les hommes et de 10.6 pour les femmes.

De plus, vous trouverez ci-dessous le graphique montrant la répartition du nombre de membres par classe d'âge :



NOUVEAU • GRATUIT

Les meilleures
randonnées chablaisiennes
 sur votre **smartphone**
 (iPhone et Android)

tpc
 www.tpc.ch

Alexandre & Cathy Borghi

BORGHI
 construction sa

La Moraine
 CP 128
 Les Diablerets

Tél +41 (0)24 492 31 43
 Fax +41 (0)24 492 37 82

info@borghiconstruction.ch

Construction et rénovation de chalets • Maçonnerie • Génie Civil • Terrassements
 Aménagements extérieurs • Pierre naturelle • Maîtrise Fédérale

**ARTISANS
 VIGNERONS
 YVORNE**

*Qualité,
 émotions
 et plaisir...*

ARTISANS VIGNERONS D'YVORNE SOCIÉTÉ COOPÉRATIVE

WWW.AVY.CH

LE COIN DES JEUNES / LA NATURE...

Camp d'été au Grimsel du 10 au 15 juillet 2017

Il reste encore 2-3 places pour le camp d'été au Grimsel du lundi 10 au samedi 15 juillet 2017! Rejoins-nous!

Tu auras l'occasion de faire de longues voies, des moulinettes, des balades, etc., et tout cela dans un cadre extraordinaire et surtout avec des nuits sous les étoiles (enfin en camping)!

C'est aussi l'occasion de te retrouver entre jeunes motivés et de passer de belles soirées à jouer aux cartes ou au ballon.



Ascension du Weissmies – 4017 m

Réaliser pour la première fois un 4000 m, n'est-ce pas un rêve de jeune alpiniste ?

Alors inscris-toi jusqu'à fin juin pour réaliser ton rêve !

Contactez Martine Wittwer au :
 079 542 33 19 ou
wittwerbellon@bluewin.ch

Campagne « Clean Mountains » ou une montagne encore plus propre

Comme vous avez pu le lire dans vos périodiques montagnards préférés, une campagne de sensibilisation nommée "Clean Montains" a été lancée pour nous sensibiliser en tant qu'utilisateurs des cabanes à la production et à la gestion des déchets.

Cette campagne de sensibilisation a pour but la préservation du monde alpin et est destinée à nous montrer, hôtes et visiteurs des cabanes, que nos déchets ne sont pas simplement évacués comme par magie de la cabane avec les ordures, mais qu'ils doivent être transportés dans la vallée à grands frais.

L'objectif de la campagne est d'inciter les montagnards que nous sommes à remporter dans la vallée nos propres déchets, mais aussi évidemment ceux que nous pouvons trouver sur les sentiers et dans la nature durant nos sorties. Les cabanes installeront à cet effet des distributeurs de sacs à déchets en plastique recyclé, avec prière aux hôtes de les utiliser pour leurs propres déchets.

Cette campagne sera appuyée durant tout l'été 2017 par un concours de photos. Avec l'hashtag #cleanmountains, ceux qui le désirent pourront documenter sur Instagram leur engagement pour des montagnes propres. Toutes les photos seront publiées sur le site web du CAS. Des prix d'une valeur de 3000 francs seront même décernés en fin de saison.

Une montagne encore plus propre? Avec notre aide, l'affaire est dans le sac!



CAS CHAUSSY

1918 - 2018

A tous les membres et amis de la section Chaussy

Le vin du 100^{ème} vous est proposé !

Chers membres, chers amis de la section,

A l'occasion de l'anniversaire du 100^{ème} de notre section en 2018, nous vous proposons de garder dans votre cave un souvenir gustatif des festivités à venir.

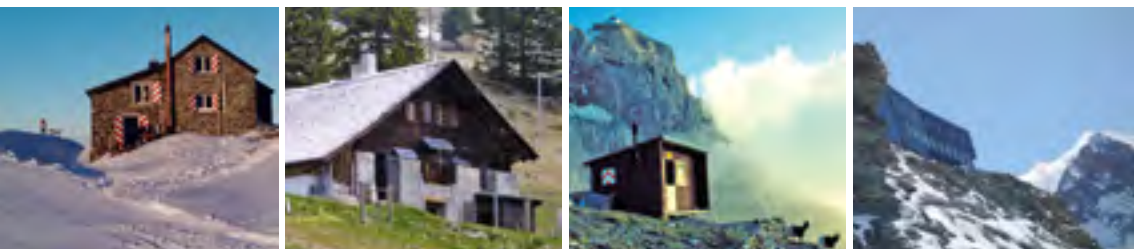
Les bouteilles choisies proviennent de la cuvée spéciale du 100^{ème}, vendangée et mise en bouteille par un vigneron d'Yvorne, Eric Minod. Nous espérons que ce vin étiqueté du logo du Jubilé ravira vos amis et votre famille.

Une commande est annexée à cette lettre, et, pour des raisons de trésorerie, nous vous remercions de payer dès la réception de la facture. Les bouteilles seront livrables dès juin 2018.

En espérant que vous serez nombreux à profiter de cette offre, nous vous adressons, chers membres et chers amis de la section, nos salutations les plus amicales.

Page 2 : commande

La commission du 100^{ème}



BULLETIN DE COMMANDE

OFFRES SPÉCIALES POUR LE 100 ^{ème}	Prix à l'unité TVA comprise	Quantité	Sous-total
Carton de 2 bouteilles : une de Chasselas et une de Pinot Noir	CHF 40.00		
Carton de 6 bouteilles : trois de Chasselas, trois de Pinot Noir	CHF 120.00		
Carton de 6 bouteilles de vin blanc Chasselas	CHF 120.00		
Carton de 6 bouteilles de vin rouge Pinot noir	CHF 120.00		
		TOTAL	

COMMANDE FAITE PAR: (en majuscule)

Nom.....

Prénom.....

Rue.....

Lieu.....

Tél.....

Email.....

Signature.....

PAYEMENT MAX 30 JOURS APRES RECEPTION DE LA FACTURE

Cocher ce qui vous convient:

Je désire venir chercher ma commande chez Eric Minod à Yvorne un samedi en juin 2018 avec grillade et dégustation

Je désire venir chercher ma commande chez Eric Minod à Yvorne dès le 20 juin 2018

Je désire que la commande me soit livrée par poste (Frais de port CHF10)

A envoyer à :
M. CLAUDE AMBRESIN, ch. d'Arbosson 6, 1867 Olon. Natel: 079 627 16 21.
Email: cambresin@icloud.com

Maîtrise  Fédérale

Morerod

Charpente SA 

www.morerod.ch 1865 Les Diablerets



Pharmacie d'Ollon
Articles de droguerie
024 499 11 46

Droguerie d'Aigle
024 466 19 38

Droguerie de Villars
024 495 24 38

MONACHON Sàrl

Santé, beauté, bien-être, mais aussi ménage, produits piscines et techniques
Chez Monachon, il y a toujours une solution !



Votre fiduciaire à Sion, Martigny et Aigle.



NOFIVAL
fiduciaire et révision
www.nofival.ch

Photovoltaïque
Pergola solaire



Thermique
Air chaud

Solaire 1300
Route de Rabor 23
1882 Gnyon
024 498 17 63
info@solaire1300.ch

SOLAIRE 1300
www.solaire1300.ch



Spécialiste en énergie solaire

STATION DE SECOURS

Hermann Geiger «Pilote des Glaciers» 1914-1966

Samedi pluvieux, jour idéal pour flâner à la bibliothèque. Jour de chance, j'allais découvrir un ouvrage magnifique et de plus dédicacé. Me laissant bercer par la pluie tambourinant le toit, j'ouvrais ce livre refourré où le titre figurait écrit à la main «Hermann Geiger Pilote des Glaciers». Très vite je me laissais emporter par les mots, les lignes, les pages et je découvrais et redécouvrais l'histoire d'un homme qui a marqué le sauvetage en montagne. Comme moi, ce jour-là, laissez-vous emporter par le récit d'Hermann Geiger et prenons un instant de l'altitude ensemble; peut-être, aurez-vous l'envie de découvrir l'entier de cet ouvrage.

H. Geiger est né en 1914 à Savièse. Ses épaules ne «dépassent pas encore le niveau de la table», mais il sait qu'il sera aviateur. Il devient mécanicien et, avec quelques camarades, ils achètent un planeur. Passion, patience et longues soirées d'hiver à construire leur avion lui permettront d'acquérir de l'expérience aéronautique. Avec ses petites économies, il prend quelques leçons de vol à moteur, puis devient pilote.

Survolant les Alpes, l'idée de se poser et de porter secours aux alpinistes l'anime. Durafour et Udet ont déjà posé sur des glaciers, à des altitudes élevée à 5'200 m, mais ils n'ont pas réédité, et ils ne le souhaitent pas. L'atterrissage en montagne est une technique à développer. Il débute par un repérage minutieux à pied des éventuelles places d'atterrissages, mesurant les distances et a choisi des altitudes peu élevées. En vol, il choisit les luminosités de l'aube pour avoir une meilleure appréciation du relief.



Avant l'atterrissage sur glaciers, H. Geiger développe un système de largage. Une installation sous l'avion lui permet de rendre service aux hommes et aux animaux. Il largue du bois et des matériaux aux refuges et aux chantiers des barrages de la Grande-Dixence. Lorsque les avalanches coupent les vallées du monde, il apporte du foin aux chamois ou moutons affamés, des vivres aux ouvriers des chantiers de Cheilon, d'Arolla et de Chanrion, le courrier aux habitants des vallées de Zermatt et Saas Fee. Le largage est apprécié, mais présente des inconvénients quand il s'agit de vaisselle, de vin ou des personnes, ou quand le froid perturbe le système de largage. Ce qui arriva avec un précieux colis contenant la paie hebdomadaire des ouvriers de Cheilon, qui fut égaré, le système ne s'étant pas ouvert au bon moment. Une patrouille terrestre retrouvera le fameux colis!

Le 10 mai 1952, H. Geiger atterrit pour la première fois sur le glacier de la Kander à 2600 m d'altitude. Par la suite, il fera l'exploit de poser son avion sur l'extrémité orientale du glacier de Ferpècle, pratique pour l'agrandissement de la cabane de la Dent Blanche. Puis il commence ses actions de sauvetages, jambe cassée au Mont Rose, skieurs pris dans une avalanche à Praz Fleuri, ouvriers blessés lors de dynamitage, des météorologistes portés disparus à la Jungfrau. Il entraîne à sa technique d'atterrissage des pilotes autrichiens. En 1965, il fonde avec Bruno Bagnoud la compagnie Air Glacier.

Voici un avant-goût de cet ouvrage plein d'anecdotes, d'humour et d'humanité: «Geiger Pilote des Glaciers», recueilli par André Guex, édition B. Arthaud, collection Sempervivum.

Travaux au chalet de Roseyres

Le 6 mai 2017 avait lieu les travaux d'ouverture de notre chalet.

Nous étions une belle équipe pour remplir le bûcher, remettre les barrières pour les vaches, enfilez les housses propres des lits dans les chambres et, surtout, inaugurer le nouveau tronc lors de l'apéritif.

Merci aux bénévoles présents, à Robert Herren pour le bois et à la commune d'Ollon pour le tronc!

Et je profite de rappeler que les travaux de fermeture d'automne seront les 27-29 octobre. D'ici-là, profitez bien de ce beau chalet pour vos fêtes!

Laurence, Sylvain et Mathilde



Ouverture d'été 2017 de nos Cabanes

La Cabane des Diablerets ouvrira dès que les chemins d'accès de Reusch et du Col du Pillon seront praticables. L'ouverture est prévue entre le 15 juin et le 1^{er} juillet; cette année, l'enneigement est encore particulièrement important.

L'ouverture de la Cabane Tracuit est également tributaire de l'enneigement résiduel. Cependant son ouverture est prévue pour le 22 juin suite à une forte demande de réservation pour le weekend suivant. Le traçage du chemin d'accès sera quant à lui finalisé lundi 26 juin, une équipe de la protection civile de Sierre montera à cette date pour s'atteler à cette tâche.

Les travaux d'ouverture de Chalin ont eu lieu et le chalet est maintenant en ordre pour accueillir les intéressés.

* * *

Un grand merci à tous les auteurs de textes et de récits de courses; c'est vraiment génial de pouvoir compter sur un si grand nombre d'écrivaines et d'écrivains en herbe, en skis et en chaussures.

Malheureusement, les pages de notre Echo de Chaussy ne sont pas extensibles à l'infini et certaines de vos réussites littéraires ne peuvent pas être intégrées dans notre bulletin. Par contre, vous pouvez toujours compter sur la joie de lire vos chefs-d'œuvre sur notre site internet qui, lui, ressemble bien plus à un tonneau des Danaïdes et peut leur offrir un hébergement digne d'eux.

Ne vous découragez donc pas et continuez à faire vivre encore longtemps vos différents exploits et sorties grâce à votre plume.

VENTE DIRECTE À LA CULTURE

Champignons de culture, mélanges, champignons sauvages de saison

PARTICULIERS - RESTAURANTS - PETITS COMMERCEs

Tous les jours
de 7h à 17h
samedi et dimanche
de 7h à 12h
ou sur commande



STADLER CHAMPIDISTRIBUTION SA
www.champignons-stadler.ch

Chemin de l'Ecluse 37 - 1860 Aigle

T 024 466 21 49 - F 024 466 51 43 - info@champignons-stadler.ch



LEYSIN EXCURSIONS

www.leysin-excursions.com

à votre service pour vos excursions
tout compris (voyages et hôtels)
en Suisse et en Europe

Natale Repici
Route du Suchet
1854 LEYSIN

+41 79 436 54 71 / +41 79 212 14 63



HEFTI Sports
LEYSIN • COL DES MOSSÉS

HEFTI SPORTS Sàrl

Tél. +41 (0)24 494 16 77 - Fax +41 (0)24 494 26 21

e-mail: info@heftisports.ch - www.heftisports.ch

RÉSULTATS DES COURSES

Mont Vélan (3726 m) - Sortie CAS Chaussy-Argentine les 22 et 23 avril 2017

Participants : Laurent, Benoit, Nathalie, Christine, Jean-Michel, Sylvain et Thierry.

Les présentations faites avec ceux qui ont manqué le stamm l'avant-veille, nous nous sommes mis en route pour le point de départ : Cordonne 1834m. Mais c'était sans compter sur deux bûcherons valaisans, à premier abord bien décidés à ne pas nous laisser passer avec les voitures. Après tractation insistante, nous avons pu continuer.

Une fois les skis chargés sur les sacs (et les chaussures de ski pour certains) nous étions prêts pour la bonne heure de portage qui nous attendait. Une fois celle-ci derrière nous, nous avons pu chausser les skis. Dans la montée, j'ai eu une fringale, ce qui retarda un peu le groupe pour la cabane du Vélan, surtout que nous devons livrer une cargaison importante de légumes frais (5-6 kg) aux tenanciers de la cabane.



L'accueil à la cabane fut sympa avec une bouteille de blanc offerte et un dortoir réservé seulement pour le groupe. Ah, ça a du bon de rendre service ! Le souper se fit dans la bonne humeur avec des échanges bien sympas et de bons rires. Le réveil fut fixé à 5h et le petit déjeuner à 5h30, mais le départ fut retardé à cause d'une commission impérative de dernière minute, bloquée par la grande affluence aux toilettes où l'attente était conséquente. (La personne en question ne sera pas nommée ici.)

Le soleil pas encore levé, nous nous sommes mis en route en direction du Col de la Gouille 3150m, pour lequel nous nous sommes encordés et avons mis les crampons pour escalader le col. Heureusement que Laurent était à son affaire car je suis parti en arrière en tirant sur un caillou qui s'est arraché. Laurent stoppa ma chute ce qui évita que je ne finisse en contre-bas. D'ailleurs il le fit avec une telle aisance que Nathalie, juste derrière moi dans la cordée, ne remarqua pas l'incident. Jean-Michel a perdu un crampon dans l'ascension, mais arriva à le récupérer et le rechaussa pour la descente du col. Après cette difficulté technique du jour, et de surcroît dans l'ombre jusque-là, le soleil, ainsi qu'une vue sympa sur notre objectif du jour, nous ont accueillis.

Le vent par rafales était de la partie dans l'ascension et la pente se raidissait de plus en plus en vue du sommet, ce qui entraîna certaines conversions délicates, mais là encore nos chefs de course firent le nécessaire pour que tout se passe bien, ce qui fut le cas. Nous avons préféré faire les deux cents derniers mètres de dénivelé à pieds car la pente et la neige n'étaient pas top pour finir avec les skis aux pieds. Une fois au sommet, si large qu'un terrain de foot aurait la place, la vue était magnifique mais le vent eut raison de nous. Le temps de faire une photo et nous sommes vite redescendus à l'abri pour casser la croûte.

La descente à ski fut par moments très agréable. Une fois arrivés à la limite de ce que nous pouvions skier, nous avons remis les skis sur les sacs et nous avons porté une heure jusqu'aux voitures. Nous avons tous fini autour d'un verre au « Bivouac de Napoléon », à Bourg-Saint-Pierre. Super course, super ambiance.

Merci à Laurent et Benoit, nos chefs de course, qui ont maîtrisé leur sujet de bout en bout.

Thierry



Dent de Bertol - 2 avril 2017

Rendez-vous très très matinal, 5h15 pour être précis, avec comme objectif initial la Dent Sud de Bertol. Depuis Ollon, la route pour Arolla est longue, d'où le levé nocturne ! Première surprise en arrivant : l'hiver est de retour ! Il neige et le sol est déjà bien recouvert, au moins ça nous évitera du portage et nous garantira de la fraîche à la descente.

Le brouillard nous accompagne dès le départ mais le plafond est relativement élevé et les sommets environnants encore visibles. On remonte tranquillement les pistes de fond jusqu'au bas du glacier d'Arolla, puis on bifurque à gauche pour attaquer les pentes menant aux Plans de Bertol, puis direction le col du même nom. L'éclaircie tant espérée et annoncée avec plus ou moins de certitude par meteoblue se fait cruellement attendre... On se dit même qu'elle ne viendra plus :) Et finalement, c'est le jour blanc qui la remplace !

Mais peu importe, on continue d'avancer, de "conversionner", de composer avec le souffle court de l'altitude. Et après quelques pauses thés revigorantes on finit par atteindre le col de Bertol, sous la neige tombante et les coups de foehn décapants. Un coup d'œil vers le Nord et la vue de la cabane, majestueuse, fièrement dressée sur son piton rocheux, est une provocation ! Surtout que la visibilité est maintenant exécrable, on ne distingue plus la trace

à suivre pour atteindre la Dent de Bertol, aucun

repère pour nous guider... Eh bien, ce sera une soupe et des roestis ! Après tout pourquoi se priver ? Un dernier effort et les échelles sont franchies, parfois avec assurance, pour un pique-nique au chaud.

La descente se passe dans les mêmes conditions, mais le savoir-faire et l'expérience de Christian, notre chef de course secondé de son adjoint Serge, nous permettent de trouver l'itinéraire sans (grandes) difficultés, souvent en suivant la



trace de montée. Chapeau à tous les deux pour avoir su s'orienter dans cette brume londonnienne !

Merci aussi à la neige fraîche pour nous avoir offert de bons moments de glisse. Une spéciale dédicace à tous les cailloux pour nous avoir permis d'améliorer notre technique de descente et justifié le partage de fin de saison :)

Et enfin, je salue nos hôtes de la pension du Lac Bleu à La Gouille que j'avais eu le plaisir de connaître lors d'une sortie raquettes au Mont de l'Etoile.

Sylvain



RÉSULTATS DES COURSES

Mont Rogneux (3084 m.) - 22 mars 2017

Participants : Sylvain Lienard, Laurence Dériaz, Véronique Gaudin, Françoise Favre, Christine Berthaud, Bernard Grandjean, Gérald Crivelli (responsable).

Itinéraire : Départ depuis le parking au-dessus de Lourtier, puis suivi de la trace jusqu'à la cabane de Brunet pour une première pause. Reprise du parcours jusqu'à la prochaine étape, une sorte de col situé à environ 200m. sous le sommet. On met les couteaux avant d'attaquer les dernières pentes plus raides et en partie gelées. Arrivée 30min. plus tard au sommet et descente sans encombre jusqu'au parking. Dénivelé positif 1783 m...!



Conditions et météo : Pluie/brouillard puis nuageux avec quelques éclaircies, peu de vent, alternance de chaleur due à l'effet de serre du plafond nuageux et de fraîcheur due au vent (après 2350m env.).

Neige parfois gelée, croûteuse avec gobelets, puis transformée par le soleil.

Récit : RDV 5h tapante à Bex pour notre groupe de 7 personnes, dans la nuit, sous la pluie et... super motivés malgré les circonstances! A Lourtier, le temps ne s'arrange pas, le brouillard et une légère bruine nous accompagnent encore et toujours. Arrivés à la cabane Brunet, le ciel s'éclaircit petit à petit et nous redonne espoir pour le sommet. Après cette courte pause, on se remet en route et les températures s'adoucissent jusqu'à paraître étouffantes sous l'effet combiné du rayonnement soleil/neige et du plafond nuageux. Une impression bien réelle de cocotte minute qui fait tomber les vestes! Mais arrivés à La Chaux, le vent se met à souffler et nous rafraîchit à l'approche de la montée sur les Adxerous, et ce jusqu'au pt 2858.

Là, notre groupe se sépare et seuls 3 d'entre nous décident de poursuivre jusqu'au sommet, tandis que les autres entament la descente vers Brunet. Les couteaux, sans être indispensables, nous sont d'une grande aide et 30 minutes plus tard on atteint la fameuse croix du Rogneux érigée en 2004. Quelques clichés témoins de notre bravoure et on attaque (déjà) la descente par un raide couloir à 40 degrés face Est-SE et encore gelé.

Le reste de la descente est partagée entre neige croûtée et neige transformée par les rayons de soleil du midi. Pique-nique suivi d'une délicieuse tarte aux pommes et d'un café revigorant à Brunet et nous revoilà au parking, ravis d'avoir vaincu ce fameux Rogneux dans des conditions qui s'annonçaient difficiles au départ!

Sylvain

Pointe de Moline - 25 mars 2017

Malgré le foehn et le brouillard, notre valeureuse équipe se lance à l'assaut des pentes des Darreys depuis Bourg St-Bernard.

Les violentes bourrasques de foehn manquent parfois de nous faire chavirer, mais n'altèrent en rien notre bonne humeur!

Au fur et à mesure qu'on prend de l'altitude, le vent se rafraîchit et envoie même les lunettes d'Hélène dans le décor, que Jean-Michel tente bravement de récupérer, mais peine perdue... C'est Laurent qui parviendra finalement à les retrouver à la descente.

Les conversions s'enchaînent, les pentes deviennent gelées par endroits, mais nous finissons par atteindre le sommet qui surgit d'un coup, et sans avoir recours aux couteaux. Juste le temps de se féliciter comme il se doit puis de plier les peaux et nous voilà repartis pour la descente, le pique-nique attendra!

Compte tenu des conditions difficiles, on reprend la trace de montée. Sans jouer aux têtes-brûlées, on skie en formation serrée, mais le jour blanc et le foehn sont toujours de la partie et jouent un mauvais tour à Hélène: une chute due au manque de visibilité lui cause une douloureuse entorse...

Un peu d'arnica sorti des réserves de notre ami Jean-Michel et on reprend notre périple, en toute prudence et en cohésion. Finalement, on retrouve le parking et le bistrot Napoléon pour une bonne collation ou se mêlent tarte aux pommes, croûtes au fromage et escargots! Et en prime, n'oubliez pas de checker la recette des barres aux céréales sur les photos!

Un grand merci à tous les participants et spécialement à notre chef de course Laurent pour avoir géré jusqu'au bout cette course dans des conditions peu évidentes!

Et en souhaitant, bien sûr, un bon rétablissement à Hélène qui s'est montrée très courageuse après sa blessure.

Sylvain



RÉSULTATS DES COURSES

Dent de Valerette (2046m), 8 mars 2017

Remède « Plan B » : recommandé lorsque les conditions ne permettent pas d'aller à la Rosablanche.

Composition : Gérald Crivelli, Bernard Grandjean, Jocelyne Thévoz, Pierre Maccaud, Christine Berthaud, Carol Barman, Josiane et Marc-Antoine Panchaud, Laurence Dériaz, Françoise Favre.



Mode d'emploi : avaler en 2 portions 1160 mètres de montée avant le repas de midi, sans se soucier des nuages qui s'amoncellent sur nos têtes.

Effet thérapeutique : offre 2 belles descentes dans 40 centimètres de neige poudreuse, provoque une sensation de bien-être et un sourire jusqu'aux oreilles.

Effets secondaires : parfois quelques crampes, occasionnellement des douleurs articulaires le lendemain.

Un grand merci à Gérald pour avoir organisé ce plan B (qui n'est pas Boffff du tout) malgré une situation météo délicate : depuis le parc Les Giettes – La Fratié, montée le long de la crête des Jeurs, descente puis repeauter au centre sportif pour atteindre le cairn de la Dent de Valerette. Et les conditions de ski?

Un régal! *Françoise*

PS: Cette « notice d'emballage » a été inspirée à la pharma-cienne-rédactrice (déformation professionnelle!) par la présence de 5 infirmières prêtes à parer à toute éventualité!

Tête à Josué

Ce n'est pas ce samedi 25 février que la Cape aux Moines nous dévoilera les secrets de sa légende: en dernière minute, notre chef de course a préféré opter pour la chaîne des Arpillés et nous voilà donc en route pour la Tête à Josué qui, avec un nom pareil, doit bien elle aussi receler quelque histoire...

Visiblement, Serge n'est pas le seul à avoir eu cette idée: ce samedi ensoleillé, la Tête à Josué a des allures de patrouille des glaciers. Nous nous engageons donc dans la file ininterrompue de skieurs qui se dirigent en cœur vers le sommet. Ambiance conviviale dans les groupes, effluves de viande séchée dans les sacs: faute de neige côté sud, nombre de valaisans ont fait la route jusqu'à nos pentes nord! L'allure est bonne et en moins de 3 heures nous voilà au sommet qui résonne déjà des conversations et exclamations d'autres groupes devant la beauté du panorama. Nous nous décalons le long de la crête pour un pique-nique en plus petit comité.



Pour la descente, Serge nous réserve une surprise: de belles pentes peu parcourues hors des sentiers battus. Nous profitons à plein de la poudreuse et déjouons tous les obstacles: une racine qui s'empare subrepticement de la chaussure de Pierre, une bifurcation à ne pas manquer, un gué à traverser... Nous voilà arrivés dans la vallée de la Torneresse où nous rattrapons l'itinéraire de descente de la Cape aux Moines. Il ne nous reste plus qu'à pousser sur les bâtons pour rejoindre l'Étivaz, tels des slackliners en équilibre sur le filet de neige qu'il reste entre la rivière et la route.

Pour fêter notre arrivée sains, saufs et secs - aucun participant n'ayant fini dans la rivière - l'hôtel du Chamois nous réserve son petit salon VIP. What else?

Hélène



**Ferblanterie - Couverture
Etanchéité**

Leysin • Les Ormonts

1854 Leysin

Bâtiment Le Mirabeau

Tél. 024 494 40 46 - Fax 024 494 32 93

Mobile 079 447 32 85

patrick.oguey@bluewin.ch

CLAUDE MORET SA

024 466 10 10

AIGLE



électricité



Suivez nous sur



Alpi'trail SA
Route du Verney 20
1070 Puidoux

Tel : 021 946 20 50

Fax : 021 946 20 51

www.alpitrail.ch
alpitrail@bluewin.ch

Heures d'ouverture:

Fermé le lundi

Mardi-vendredi 09h00-18h30

Samedi 08h00-17h00

P.P.
1854 LEYSIN



Toujours là où il y a des chiffres.

50%
sur le train,
l'hôtel et les
excursions

En tant que sociétaire, découvrez
les plus belles régions vinicoles.

Profitez de plus de 500 offres spéciales
directement chez les vignerons.

**MEMBER
PLUS**

raiffeisen.ch/regionsvinicoles

RAIFFEISEN