

Section Chaussy

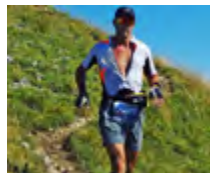
Club Alpin Suisse CAS  
Club Alpino Svizzero  
Schweizer Alpen-Club  
Club Alpin Svizzer



# ECHO DE CHAUSSY

[WWW.CAS-CHAUSSY.CH](http://WWW.CAS-CHAUSSY.CH)

90<sup>ème</sup> année / N° 1 - Février 2017



# PASSE MONTAGNE HAUTE FIDÉLITÉ

## POUR VOS RANDONNÉES

CONSEILS, MATERIEL & CHAUSSURES PERSONNALISÉS

\* **15%** de rabais non cumulable sur l'ensemble  
du shop de **Lausanne** sur présentation de ce coupon.

\*Voir condition en magasin



UN BUREAU DE GUIDES | TROIS MAGASINS SPÉCIALISTES  
MONTHEY | LAUSANNE | GENEVE  
[WWW.PASSEMONTAGNE.CH](http://WWW.PASSEMONTAGNE.CH)



## SOMMAIRE

- billet de la présidente
- dates à retenir pour 2017
- du côté des membres
- là-haut sur la montagne
- invitation assemblée générale
- le coin des jeunes
- la Nature au Naturel
- résultat des courses
- les 100 ans de la section
- le saviez-vous ?

Section Chaussy  
Club Alpin Suisse CAS  
Club Alpino Svizzero  
Schweizer Alpen-Club  
Club Alpin Svizzer



Sites internet : [www.chaussy.ch](http://www.chaussy.ch) - [www.tracuit.ch](http://www.tracuit.ch) - [www.cabane-diablerets.ch](http://www.cabane-diablerets.ch)

Bulletin de la Section Chaussy

Publicité : [secretariat@cas-chaussy.ch](mailto:secretariat@cas-chaussy.ch)  
Textes et récits : [echo@cas-chaussy.ch](mailto:echo@cas-chaussy.ch)  
Impression : Imprimerie Nouvelle - Leysin

Présidente: Laurence Dériaz, Rue du Carroz 40, 1867 Ollon  
Tél. 024 499 13 00 - Mobile 079 627 71 79

Secrétariat, Monique Bonvin :  
Membres, mutations, changement d'adresse, Francine Bohren :  
Responsable des courses, Christian Ruffieux :  
Responsable des cabanes, Jean Daniel Roulet :  
Responsable OJ et AJ, Martine Wittwer :  
Finances, Carole Dutschler :  
Préposé à l'environnement et à la culture, Jacques Erard :  
Station de secours, Coraly Pernet :  
Site internet, Sébastien Maillard :

### Intendants :

Cabane des Diablerets : Bernard Liardet :  
Cabane de Tracuit : Jean-Pierre Dulex :  
Chalet de Roseyres : Mathilde et Sylvain Rebillard :  
Refuge de Chalin : Jacques Amiguet :

### Cabanes :

Cabane des Diablerets  
Cabane de Tracuit

Retrouvez-nous aussi sur Facebook :

[facebook.com/CabaneDesDiablerets](https://facebook.com/CabaneDesDiablerets)

[facebook.com/Cabane-Tracuit](https://facebook.com/Cabane-Tracuit)

[presidence@cas-chaussy.ch](mailto:presidence@cas-chaussy.ch)  
[secretariat@cas-chaussy.ch](mailto:secretariat@cas-chaussy.ch)  
[membres@cas-chaussy.ch](mailto:membres@cas-chaussy.ch)  
[responsablecourses@cas-chaussy.ch](mailto:responsablecourses@cas-chaussy.ch)  
[responsablecabanes@cas-chaussy.ch](mailto:responsablecabanes@cas-chaussy.ch)  
[jeunesse@cas-chaussy.ch](mailto:jeunesse@cas-chaussy.ch)  
[finances@cas-chaussy.ch](mailto:finances@cas-chaussy.ch)  
[environnement@cas-chaussy.ch](mailto:environnement@cas-chaussy.ch)  
[secours@cas-chaussy.ch](mailto:secours@cas-chaussy.ch)  
[media@cas-chaussy.ch](mailto:media@cas-chaussy.ch)

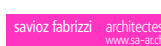
024 492 33 50  
[intendant@tracuit.ch](mailto:intendant@tracuit.ch)  
[roseyres@cas-chaussy.ch](mailto:roseyres@cas-chaussy.ch)  
024 466 31 24

[cabane-diablerets@hotmail.ch](mailto:cabane-diablerets@hotmail.ch), +41 (0) 24 492 21 02  
[cabane@tracuit.ch](mailto:cabane@tracuit.ch), +41 (0) 27 475 15 00

### Changement d'adresse

Merci de signaler tout changement d'adresse postale ou courriel à Francine Bohren, [membres@cas-chaussy.ch](mailto:membres@cas-chaussy.ch)

Photo de couverture : les falaises enneigées de la Gemmi, cirque montagneux sur les hauts de Loèche-les-Bains..



Dépannages 24h/24h Pannes et accidents



**Roger DURGNAT**  
Tél. 024 491 10 30 – 079 353 81 30  
1862 LES MOSSÉS

**LIETTA S.A.**  
LEYSIN – AIGLE

**TRAVAUX PUBLICS ET BÂTIMENTS**


Tél. 024 494 12 27 • Natel 079 417 59 86  
Fax 024 494 29 25  
E-mail: liettasa@bluewin.ch



**Au Bon Endroit**  
Aude Meylan  
Massages relaxants, sportifs  
Reconnue ASCA  
079 604 95 75  
Rte de Magny 17 1880 Bex  
www.aubonendroit.ch  
info@aubonendroit.ch

**NOUVEAU**  
**OGUEY**  
**Freddy**

PRODUCTION DE PLAQUETTES DE BOIS SEC POUR CHAUFFAGE  
LE SEPEY 079/ 237 30 28 079/ 435 20 76



**Olivier Christinat**  
Vigneron

Tél. 079 445 97 36  
olivier@christinat-vin.ch  
www.christinat-vin.ch

Olivier Christinat  
Champillon  
1863 Le Sépey

**Auberge des Messageries**

Spécialités : filets de perche et viandes  
(châteaubriand, filet de bœuf, entrecôte de cheval)

Fermé le dimanche  
Accès aux chaises roulantes

Krümel Sàrl  
Rue du Midi 19 - 1860 AIGLE  
Tél. +41 (0)24 466 20 60  
messageries@bluewin.ch



**Siller**  
**ACKERMANN**  
DÉCORATION D'INTÉRIEUR

Place de la Gare 6 - 1860 AIGLE  
Tél. 024 466 50 80



# BILLET DE LA PRÉSIDENTE

Chers membres et nouveaux membres !

Ce petit mot est dédié cette fois aux nouveaux membres de notre section.

Il n'y a pas si longtemps, l'inscription et présentation du candidat, parrainé par deux autres amis montagnards, se faisaient lors d'une assemblée de la section. Le futur membre devait répondre à diverses questions sur la montagne, ses connaissances techniques, nœuds, et connaissances culinaires au cas où il serait nécessaire de cuisiner un repas en cabane. Il fallait mériter l'appartenance à notre section, montrer son intérêt, son bon caractère, son esprit de solidarité.

Aujourd'hui, il suffit d'un « clic » sur notre site et nous sommes inscrits en tant que membre. Trop facile, diront certains !

Rassurez-vous, on ne va pas revenir en arrière, demander des parrains ou marraines, et créer à nouveau un examen d'entrée !

Mais il nous paraît essentiel de faire votre connaissance lors d'une des trois assemblées de la section, afin de pouvoir vous connaître et vous souhaiter de vive voix la bienvenue parmi nous.

Partager des activités en montagne veut aussi dire donner un peu de son temps libre pour faire vivre la section, pour entretenir nos bâtiments ou nous faire bénéficier de vos compétences. Le renouvellement des bénévoles est essentiel et permet aussi de s'impliquer différemment dans une activité montagnarde qui nous est si chère.

Sans vouloir vous décourager, j'espère vous avoir donné envie de venir à nos manifestations, partager un verre de l'amitié, raconter des souvenirs, encourager des jeunes à se former et acquérir de l'expérience.

En me réjouissant déjà de vous rencontrer prochainement, je vous donne rendez-vous à notre Assemblée générale du 18 mars et vous souhaite à tous de belles courses d'hiver, au soleil et sur une neige éblouissante !

*Votre présidente, Laurence*



## imprimerie nouvelle leysin

marc vurlod

- impressions numériques pour tirages en couleurs
- créations pré-presse
- imprimés commerciaux en noir ou en quadrichromie

tél. 024 494 12 36

vurlod@bluewin.ch



**GEORGES  
RUCHET  
AIGLE** LES  
DIABLERETS

*Voire marchand régional*

COMBUSTIBLES

Tél. 024 466 25 66

Fax 024 466 61 64

Stéphane SAUTHIER, successeur

Chauffage • Sanitaire • Solaire  
Service de dépannage • Assèchement  
Réseau d'eau • Energies renouvelables  
Chaufferie mobile • Chauffage de tentes  
Leysin • 024.494.35.55  
Les Diablerets • 024.492.16.12  
www.stephane-piguet.ch  
info@stephane-piguet.ch



Collège intercommunal des Ormonts 2015  
Chaudière KWB PowerFire 150 kW à plaquettes de bois

## DATES IMPORTANTES À RETENIR POUR 2017



### Samedi 18 mars

Assemblée Générale ordinaire  
à Yvorne à 17h,  
souper à 20h



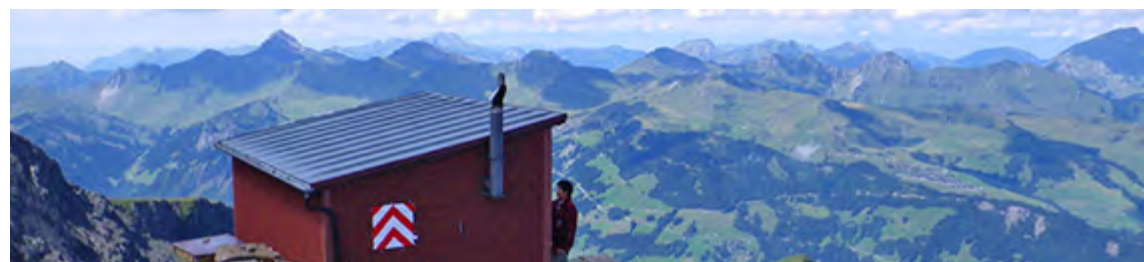
### Dimanche 21 mai

Sortie familles et assemblée trimestrielle  
du printemps au chalet de Roseyres  
dès 11h30,  
suivie d'un repas partagé avec tous.



### Dimanche 24 septembre

Fête des 60 ans de notre bivouac de Chalin  
avec la course-assemblée d'automne.



Hôtel Restaurant  
**Du Cerf** \*\*\*  
SERVICE TRAITEUR



Grand Rue • CH-1863 Le Sépey  
Tél. +41 24 491 11 94 • Fax +41 24 491 10 31 • lecerf@bluewin.ch • www.lecerf.ch

Domaine  
Dillet  
YVORNE



**ERIC MINOD**  
PROPRIÉTAIRE-VIGNERON • YVORNE

Découvrez les vins du Domaine  
Cave ouverte: lundi à vendredi de 16 à 19 heures  
samedi matin de 9 à 13 heures ou sur rendez-vous

Tél. 024 466 53 89 • Portable 079 329 65 78  
Fax 024 466 53 91  
info@yvornedillet.ch • www.yvornedillet.ch

# KUKLOS

RESTAURANT TOURNANT

NOUVEAU !  
**BRUNCH**  
les dimanches  
uniquement par  
beau temps

RESTAURANT | T. +41 (0)24 494 31 41  
TLML | T. +41 (0)24 494 16 35 | [WWW.TLML.CH](http://WWW.TLML.CH)



## DU CÔTÉ DES MEMBRES

### MUTATIONS

#### Nouveaux membres

Timothee Dutruy, Ollon  
Megan Chalcraft, Huémoz  
Lucien Bidaud, Lausanne  
Alexandre Dubas, Savigny  
Tanja Dubas, Savigny  
Elvéa Dubas, Savigny  
Naora Dubas, Savigny

#### Transferts entrée

Jacqueline Tille, Aigle (Argentine)  
Jörg Schwanemann, Kempptthal (Bachtel)

#### Démissions

Roger Bonzon, Aigle  
Ramiro Camellini, St-Triphon  
Emilie Menard, Ollon  
Laila Guillermin, Leysin  
Yves Guillermin, Leysin  
Marina Beck, Yvorne

#### Radiations

Ludovic Minod  
Samantha et Mei-Lina Schmidt

### Transferts entrée section secondaire

Sabine Mantanus, Aigle (section principale Les Diablerets)  
Thierry Savoy, Aigle (section principale Les Diablerets)

### *Félicitations à nos jubilaires*

### QUARANTENAIRES

Claude Tommasini, le Sépey  
René Hubert, le Sépey  
Eric-Alain Kohler, Aigle  
Freddy Oguey, le Sépey

### CINQUANTENAIRE

Claude Pernet, Cergnat

### SOIXANTENAIRE

Albino Vieceli, Cergnat

### SEPTANTENAIRE

Alexandre Rieder, Aigle

## Les nouveautés 2017 de l'Echo

Vous trouverez dorénavant dans les pages de votre bulletin préféré de nouvelles chroniques qui regrouperont et décriront les activités de membres de notre comité et de personnalités de notre section. Ainsi l'édito se nomme maintenant le «Billet de la présidente» afin d'offrir une place d'honneur à Laurence pour faire passer différents messages et informations en ouverture de notre Echo. La partie concernant les membres, qui est du ressort de Francine, se trouve sous le libellé «Du Côté des Membres». Ensuite nous profiterons des nouvelles des cabanes dans une rubrique intitulée «Là-haut sur la Montagne», ainsi Jean Daniel nous fera part de ce qui se passe là-haut sur la montagne. Dans le «Coin des Jeunes», Martine nous informera de ce que nos montagnards en herbe ont fait et feront. La rubrique qui relate le dicastère de Jacques, notre préposé à l'environnement et à la culture, porte le nom de «La Nature au Naturel». Les activités de Coraly et les points liés à la sécurité en montagne sont regroupés sous l'entête «Station de Secours». Les récits des cours et des courses se trouvent sous l'entête «Résultat des Courses»; les récits qui ne trouvent pas de place dans notre bulletin ont évidemment une place de choix sur notre site internet. Et pour finir ce périple la rubrique «Le Saviez-vous?» vous informera sur des sujets d'hiver cowboy ou d'été indien. Toutes ces rubriques évolueront au gré des saisons et des envies.

Bonne lecture!

# LÀ-HAUT SUR LA MONTAGNE...

## La cuisine en cabane

Quoi de plus agréable qu'en arrivant dans une cabane nous soyons accueillis avec un grand sourire et surtout une bonne odeur de cuisine. Afin de reproduire ces plaisirs, voici deux recettes à faire aisément chez vous... pour le sourire, j'espère que vous connaissez déjà la recette.



## La soupe des cailloux

Comme vous le savez ce n'est pas les cailloux qui manquent en montagne. Enfants, vous avez peut-être entendu l'histoire de cette soupe par vos parents. Le fait d'ajouter deux cailloux dans la casserole fait qu'une fois la préparation arrivée à ébullition, ils se mettent en mouvement, broyant ainsi les légumes. Le résultat est formidable car la saveur des légumes est préservée.

### Il s'agit d'une recette facile à reproduire où vous voulez :

Tailler grossièrement les légumes et le lard, les faire suer au beurre dans une casserole, les mouiller à hauteur, puis saler et poivrer. Ajouter les cailloux et faire cuire à ébullition pendant 4 heures. Servir avec des croûtons aillés et un bon fromage râpé.

### Ingrédients :

Un chou vert, deux pommes de terre, un poireau, trois carottes, deux navets, 1/4 de céleri, 100gr de lard fumé. 25gr de beurre et surtout 2 pierres rondes ou galets que vous aurez rapportés d'une de vos promenades en montagne.

## Tortellini de la cabane de Tracuit

Un bon plat de pâtes pour préparer la course du lendemain.

### Ingrédients :

800gr de tortellini aux épinards, 1 bouillon de bœuf en cube, 1 à 2 tomates, 2dl de crème 35%, 2 cs de basilic, 1 gousse d'ail (ou une pincée de poudre d'ail).

Faire cuire vos tortellini dans le bouillon, laisser détendre vos tomates coupées en fines lamelles avec l'ail, dans une poêle, ajouter la crème. Lorsque les tortellini sont al dente, les égoutter et les mettre dans la poêle, remuer délicatement avec une spatule en bois. Servir chaud et saupoudré avec un bon « parmigiano reggiano ».

Après avoir dégusté les deux recettes, vous voilà prêts, la peau du ventre bien tendue, à affronter les rigueurs de l'hiver ou à atteindre les sommets enneigés. De plus, je pense que vous conviendrez que les cailloux sont plus à leur place dans votre casserole que dans votre chaussure.



NOUVEAU • GRATUIT

Les meilleures  
**randonnées chablaisiennes**  
sur votre **smartphone**  
(iPhone et Android)



[www.tpc.ch](http://www.tpc.ch)

Alexandre & Cathy Borghi



La Moraine  
CP 128  
Les Diablerets

Tél +41 (0)24 492 31 43  
Fax +41 (0)24 492 37 02

[info@borghiconstruction.ch](mailto:info@borghiconstruction.ch)



Construction et rénovation de chalets • Maçonnerie • Génie Civil • Terrassements  
Aménagements extérieurs • Pierre naturelle • Maîtrise Fédérale



Qualité,  
émotions  
et plaisir...

ARTISANS VIGNERONS D'YVORNE SOCIÉTÉ COOPÉRATIVE

[WWW.AVY.CH](http://WWW.AVY.CH)



## CONVOCAATION A L'ASSEMBLEE GENERALE ORDINAIRE 2017

Chers membres,

Le comité est heureux de vous inviter cette année à notre prochaine **assemblée générale**, suivie d'un repas permettant de passer un bon moment d'amitié et de faire connaissance des nouveaux membres.

**Elle aura lieu le samedi 18 mars 2017 à 17h  
à la grande salle du restaurant de la Couronne,  
à Yverne**

### Ordre du jour de l'AG 2017 :

1. Ouverture de l'Assemblée générale
  - a. Approbation de l'ordre du jour
  - b. Liste des présences
  - c. Nominations des scrutateurs
2. Approbation du PV de l'AG du 05.03.2016
3. Election au sein du comité
4. Admissions, démissions, accueil des nouveaux membres
5. Proclamation des membres jubilaires
6. Nomination de Robert Herren comme membre d'honneur
7. Rapports annuels du comité
8. Comptes 2016 – Rapport de l'organe de révision
9. Budget 2017
10. Fixation de la cotisation 2018
11. Election du délégué à l'assemblée des délégués
12. Futur de la section
13. Divers et propositions individuelles

Les comptes seront consultables sur place, ainsi que sur le site dès le 25 février 2017  
Les demandes pour le point 13 sont à faire parvenir à votre présidente :  
Laurence Dériaz, tél. 079 627 71 79 ou [presidence@cas-chaussy.ch](mailto:presidence@cas-chaussy.ch), **avant le 1<sup>er</sup> mars 2017**

**Le comité se réjouit de vous voir à cette occasion !**

La soirée se déroulera ainsi :

- 17h : AG ordinaire
- 19h : apéritif offert par l'Association Viticole d'Yverne
- 20h : souper dans la grande salle de la Couronne, animations diverses

Prix du menu : Frs 50.-, café et boissons comprises

Salade du pêcheur

\*\*\*

Sauté de bœuf à la moutarde aiglonne

Pommes de terre et céleri en purée

Légumes du Marché

\*\*\*

Flan au caramel



### INSCRIPTION AU SOUPER DE L'AG 2017

(Noter en MAJUSCULES, merci)

Je m'inscris pour le souper

Nom \_\_\_\_\_ Prénom \_\_\_\_\_

Je serai accompagné par \_\_\_\_\_

Signature \_\_\_\_\_

A retourner auprès de notre secrétaire, Monique Bonvin par poste : Ch. de Civillet 8, 1867 Ollon  
ou mail: [secretariat@cas-chaussy.ch](mailto:secretariat@cas-chaussy.ch)

**M** Maîtrise  Fédérale  
**Morerod**  
 Charpente SA



[www.morerod.ch](http://www.morerod.ch) 1865 Les Diablerets



**Pharmacie d'Ollon**  
 Articles de droguerie  
 024 499 11 46

**Droguerie d'Aigle**  
 024 466 19 38

**Droguerie de Villars**  
 024 495 24 38

**MONACHON Sàrl**

Santé, beauté, bien-être, mais aussi ménage, produits piscines et techniques  
 Chez Monachon, il y a toujours une solution !



**Votre fiduciaire** à Sion, Martigny et Aigle.



**NOFIVAL**  
 fiduciaire et révision  
[www.nofival.ch](http://www.nofival.ch)

Photovoltaïque  
 Pergola solaire



Thermique  
 Air chaud

Solaire1300  
 Route de Rabou 23  
 1882 Crillon  
 024 498 17 63  
[info@solaire1300.ch](mailto:info@solaire1300.ch)

**SOLAIRE1300**  
[www.solaire1300.ch](http://www.solaire1300.ch)



**Spécialiste en énergie solaire**



## COIN DES JEUNES...

Nous avons déjà effectué 3 sorties de notre programme 2017 et la participation est au rendez-vous! Le cours avalanche s'est déroulé sur un terrain vert où nous avons pu rechercher les DVA cachés dans les mottes de terre! Très amusant... La brochure "attention avalanches" a été expliquée et les consignes de sécurité rappelées... cette fois les enfants sont prêts pour affronter l'hiver.

Vu le volume "hors norme" de neige début janvier, la sortie "hors-piste" a été remplacée par une sortie "escalade en salle".

La neige est enfin là, notre première sortie peaux de phoque a remporté un grand succès; 16 enfants dont 2 de moins de 10 ans! Dès lors, nous avons fait 3 groupes selon les niveaux. Le niveau 1 a pu se rendre au col du Tarent avec une belle descente à la clé, le niveau 2 à un col sans nom sous le Châtillon et le niveau 3 à la Chaux Derrey pour confectionner un saut.

On est parti pour une belle saison!

Merci et à bientôt!

Martine



## Station de secours

La septième version complètement remise à jour et très colorée de la fiche « Attention avalanches ! » est parue en décembre 2016. Cette fiche que l'on peut commander ou télécharger sur le site [www.slf.ch](http://www.slf.ch) rassemble les connaissances actuelles sur le sujet. Parmi les nouveautés, une partie traite maintenant du facteur humain et un modèle montre le déroulement possible d'une prise de décision; sept pièges courants de la perception sont présentés en détail. N'oublions pas qu'un risque avec neige fraîche ou soufflée peut se transformer en problème de neige ancienne ou alors devenir une situation favorable... à moins que ce soit le contraire, comme me racontait récemment un bonhomme de neige.

Enfin, tous ces cas de figure sont présentés. La fiche s'adresse avant tout aux personnes disposant un certain niveau de connaissances et n'est pas forcément adaptée à mon ami le bonhomme de neige. C'est un support idéal lorsque l'on est en route, alors ne vous en privez



**ATTENTION AVALANCHES!**

**LES AVALANCHES SONT DANGEREUSES!**

- Même les avalanches relativement petites peuvent causer de graves blessures, voire être mortelles.
- Environ 90% des personnes impliquées ont été elles-mêmes déplaçées l'avalanche.

Mesures générales pour réduire le risque:

- S'informez sur la situation météorologique et avalancheuse, puis sur la neige.
- Si la neige est instable, évitez une pente et une chute.
- Évitez les pentes raides, les sauts, les sauts, les sauts, les sauts.
- Descendez en douceur les passages étroits et les pentes instables.

**Équipement**

Équipement de sécurité standard:

- Casque, gants, lunettes, vêtements chauds.
- Harnais.
- Sacoche.

Équipement supplémentaire recommandé pour les avalanches:

- Appareil de sécurité.
- Équipement pour la recherche, les secours, les secours.
- Protection de sécurité.
- Système de protection contre l'avalanche (SPS), les avalanches.
- Protection contre le vent et le froid.



# VENTE DIRECTE À LA CULTURE

Champignons de culture, mélanges, champignons sauvages de saison

**PARTICULIERS - RESTAURANTS - PETITS COMMERCE**

Tous les jours  
de 7h à 17h  
samedi et dimanche  
de 7h à 12h  
ou sur commande



STADLER CHAMPIDISTRIBUTION SA

[www.champignons-stadler.ch](http://www.champignons-stadler.ch)

Chemin de l'Ecluse 37 - 1860 Aigle

T 024 466 21 49 - F 024 466 51 43 - [info@champignons-stadler.ch](mailto:info@champignons-stadler.ch)



## LEYSIN EXCURSIONS

à votre service pour vos excursions  
tout compris (voyages et hôtels)  
en Suisse et en Europe

[www.leysin-excursions.com](http://www.leysin-excursions.com)

Natale Repici  
Route du Suchet  
1854 LEYSIN

+41 79 436 54 71 / +41 79 212 14 63



**HEFTI Sports**  
LEYSIN • COL DES MOSSÉS

HEFTI SPORTS Sàrl

Tél. +41 (0)24 494 16 77 - Fax +41 (0)24 494 26 21

e-mail: [info@heftisports.ch](mailto:info@heftisports.ch) -

## LA NATURE AU NATUREL

Nous avons la chance de pouvoir compter sur diverses expositions traitant du sujet de la montagne sous des aspects très variés allant de la carte postale jusqu'à des visions de l'avenir sur l'eau en passant par des photographies montagnardes. Sans vouloir être exhaustive, voici une liste de quelques rendez-vous culturels pouvant vous inspirer une idée de sortie en cas de mauvais temps ou simplement pour aiguïser votre curiosité.

- Le musée d'art du Valais à Sion ([www.musees-valais.ch](http://www.musees-valais.ch)) présente une exposition au caractère montagneux «Nolde / Huber: nom d'une montagne». Cette exposition visible jusqu'au 16 avril présente un dialogue inédit en deux ensembles, d'un côté des cartes postales de montagne personnalisées d'Emile Nolde (1867-1956) et de l'autre une installation vidéo de Sasha Huber (1975-). Avec plus de 100 ans de différence, le peintre expressionniste allemand Emile Nolde et l'artiste d'origine suisse et haïtienne Sasha Huber partagent les mêmes préoccupations sur les noms donnés aux sommets alpins.



- Le musée alpin de Berne ([www.alpinesmuseum.ch](http://www.alpinesmuseum.ch)) affiche maintenant jusqu'au 17 septembre une exposition annoncée dans un Echo précédent (3, 2016) «Notre eau, Six vision d'avenir». Cette exposition présente un regard futuriste; nous nous situons en 2051 et différents personnages nous racontent leur quotidien dans le but de remettre en question notre relation avec l'eau dans le présent. L'eau de vie c'est la vie... euh! non, l'eau c'est la vie.
- Le musée de l'Elysée ([www.elysee.ch](http://www.elysee.ch)) expose jusqu'au 30 avril des photos de montagnes regroupées sous le nom «Sans limite». Jusqu'au début du 19<sup>ème</sup> siècle, la montagne reste considérée comme un endroit inaccessible, un lieu fantasmé. Avec l'avènement de la photographie de montagne, les sommets jamais atteints auparavant ont pu être découverts et la montagne s'est transformée en paysage.

L'exposition s'articule autour de quatre axes différents, la photographie scientifique, touristique, d'alpinisme et artistique... de quoi en avoir plein les yeux.

Laissez-vous tenter par l'une ou l'autre de ces expositions... ou soyez fous et allez voir les trois!



# RÉSULTAT DES COURSES

## Cours avalanche du 9 janvier

Le manteau de neige plus que maigrelet ne laissait présager rien de bon pour notre cours avalanche.

Toutefois, les 23 inscrits à cette sortie ont pu tout de même profiter d'une journée bien remplie avec au menu un moment de théorie « bien au chaud », avant de se répartir en deux groupes, pour une partie pratique. Nous avons pu aborder et perfectionner le sondage, le pelletage et la recherche des balises sur le site de l'«avalanche training center», près du lac d'Ai.

La participation à ce cours ne doit nullement nous empêcher de poursuivre notre entraînement personnel, dans le but d'être toujours plus performant avec notre matériel de sécurité.

Le site internet de l'institut pour l'étude de la neige et des avalanches à Davos contient des mines d'or d'informations. C'est un outil indispensable à la préparation de chaque course de randonnée à ski : [www.slf.ch](http://www.slf.ch)

Et pour tous ceux qui participent aux sorties à ski et qui n'ont pas pu profiter de ce cours, ne manquez pas de vous inscrire à la mouture 2018. Il en va de la sécurité de tous !



Francine

## Sortie au clair de lune : Morgins

Nous étions quatre en arrivant à Morgins. Pas de renfort malgré une dernière pub envoyée aux habitués. Ça s'explique : la sortie « au clair de lune » a eu lieu... sans lune. Pas de Dents-du-Midi sous le halo lunaire. Il y manquait donc la magie... mais pas le plaisir car la poudre était là en abondance. Les nuages qui masquaient la lune avaient eu tout de même un effet positif. La forêt largement enneigée, les sapinets recouverts d'un coussin de neige qui dansaient dans les rayons des frontales, aidèrent à oublier le boulot de la semaine. Les Spaghett's ont été mangé au sommet avant la descente ; le coup de rouge ajouta à la bonne humeur. Le week-end avait ainsi (presque) une journée supplémentaire. Merci à Christine, Sylvain et Pierre.

Le croirez-vous, il y a des peau-de-phoqueur-euses qui n'avaient jamais skié de nuit ! Pour votre initiation, la piste de la Foilleuse à Morgins est réservée aux randonneurs et raquetteurs chaque vendredi soir de l'hiver, le travail des dameuses étant retardé. La montée par la forêt de l'Abérieu permet d'être plus proche de la nature.

Un certain intérêt pour la fondue fait penser qu'il y aura une prochaine fois. Les prochaines pleines lunes sont prévues les 11 février, 12 mars, 11 avril. Personnellement, je vérifie le calendrier lunaire et les horaires de lever de la lune avec une application : LunaSolCal, pour iOS ou Android. Mais je pars aussi sans la lune, comme on l'a fait.

Christian

PS : pas de lune, pas de photos !

**La croix du Linleu** - Samedi 21 janvier, départ dans la fraîcheur matinale depuis Torgon.

Progressivement, la température se radoucit par les effets conjugués du soleil et des efforts fournis. Sortis du bois, on s'engouffre dans la combe qui remonte jusqu'au col d'Outanne, non sans avoir pris le soin de laisser une dizaine de mètres entre nous sur cette pente souvent à l'ombre.

Le col nous accueille sous un splendide soleil et une magnifique vue sur les sommets du Chablais tels le Mont de Grange, les Dents Blanches et la vallée d'Abondance.

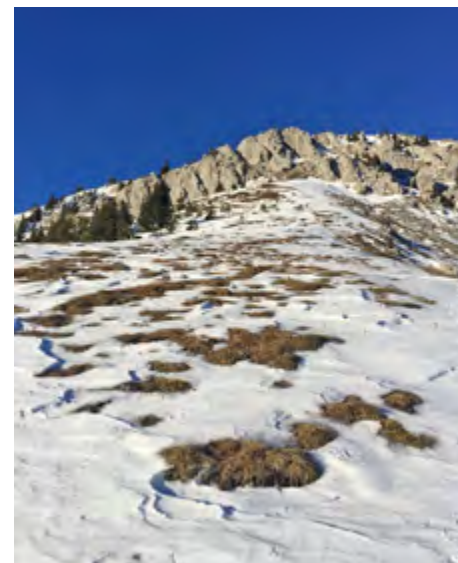
Mais la course n'est pas finie et il nous faut maintenant traverser la frontière pour longer la pente jusqu'au col de Sevan. Un passage légèrement exposé et technique nous incite à la prudence et nous fait déchausser pour un court portage jusqu'à la pente sommitale. De là, nous rejoignons facilement la croix du Linleu, ou Mont Lenla pour les Savoyards, à 2093 m.

Peu avant d'atteindre le sommet, nous avons eu la chance et la joie d'apercevoir un couple d'aigle royal planer au-dessus de nous, se demandant qui avait l'audace de pénétrer sur leur terrain de chasse et dont le nid devait certainement se trouver sur l'une des parois environnantes.

Une bien belle rencontre avant le pique-nique et avant d'aborder la descente sur une neige parfois croûteuse, parfois poudreuse qui met un terme à cette très belle course de début de saison !

Au final, un sommet peu fréquenté mais qui mérite d'être connu. Merci à Serge, notre chef de course, de nous avoir chaleureusement guidé et pour avoir eu le réflexe de photographier l'aigle!!! (sur une des dernières photos sur fond de ciel bleu).

Sylvain





**DOMAINE DU MONT D'OR**  
ÉLÉGANCE ET RAFFINEMENT



Domaine du Mont d'Or | Rue de Savoie 64 | 1951 Sion | [www.montdor.ch](http://www.montdor.ch)



**Jean-Pierre  
Fleurs**  
Maîtrise Fédérale  
[www.jeanpierrefleurs.ch](http://www.jeanpierrefleurs.ch)  
Rue du Midi 6 1860 Aigle 024 466 23 77

*Tea-room - Croissanterie*  
**La Farandole**  
*Cybercafé@*  
Ouvert de 6h 30 à 18h 30




Evelyne & Philippe Tissot  
Tél. 024 494 27 06 - CH-1854 Leysin



**Une Boucherie  
Un Restaurant**  
**Hôtel La Couronne**  
A Yvorne



[www.aubergedelacouronne.ch](http://www.aubergedelacouronne.ch)  
[www.reichenbach-paradis-saveurs.ch](http://www.reichenbach-paradis-saveurs.ch)  
Restaurateur au Château d'Aigle | Famille Reichenbach

**A vendre**  
**bois de feu foyard sec**  
toutes dimensions  
Livré à domicile ou pris sur place (Aigle)  
Natel 079 214 0788 • Tél. + fax 024 492 3103  
e-mail: [garry.isoz@gmail.com](mailto:garry.isoz@gmail.com)



CAS CHAUSSY

1918 - 2018

### Qu'est-ce qui se trame pour le 100<sup>ème</sup> ?

Autour de son nouveau logo, une commission s'est constituée après l'AG 2016 et nous sommes actuellement sept personnes actives, qui travaillent sur le projet.

Voilà la composition de la commission :

- Présidente : poste vacant car Carmen Oblanca a démissionné fin 2016
- Claudine Josi
- Jean-Marc Pénevreyre
- Adrienne Chollet Stettler
- Marc Vurlod
- Claude Ambresin
- Margot Pfeiffer
- Laurence Dériaz : lien avec le comité

L'idée principale est de faire une belle journée de fête pour les membres et quelques invités.

### **Cette journée aura lieu le 29 septembre 2018 à la Maison des Congrès des Diablerets.**

Nous allons proposer des activités tout au long de la journée, comme par exemple la montée au pic Chaussy très symbolique, ou des activités ludiques pour les familles et les membres, sans oublier les stands gustatifs autour de la place de la Maison des Congrès. Un moment de détente autour d'une bonne bouteille et d'une raclette permettra de se rencontrer.

En fin de journée, un apéritif et un banquet d'anniversaire nous rassemblera tous, animé par le fameux orchestre « Riviera Jazz Connection » ! Que les valseurs se préparent au Charleston ! Vous repartirez comblé et heureux, avec peut-être un petit souvenir de la fête dans la poche. Notre photographe et membre, Jacques Erard, sera présent tout au long de cette journée, afin d'immortaliser cet événement dans la brochure du 100<sup>ème</sup> qui paraîtra en novembre.

Le financement de cette grande journée va se faire à travers plusieurs projets : vente de bouteilles de vin du 100<sup>ème</sup> dans le courant de cette année, vente de billets de tombola, organisation d'une étape du Tour du Chablais en 2018, donateurs.

Nous sommes à la recherche de membres qui auraient un récit amusant, une anecdote mémorable liée à la section à nous raconter. Si vous êtes une de ces personnes, si vous avez d'autres idées sympathiques, ou que vous désirez rejoindre la commission pour remplacer la présidente partie, vous pouvez contacter votre présidente, Laurence Dériaz. C'est un honneur de fêter une centenaire, qui a vu passer plusieurs générations de montagnards en culotte courte ou chaussettes rouges !

Votre commission du 100<sup>ème</sup>

Pour un don : Banque Raiffeisen, Alpes Chablais Vaudois, 1860 Aigle. Adresse : CAS section Chaussy, rue du Carroz 40, 1867 Ollon. IBAN : CH47 8044 7000 0304 7705 4

## LE SAVIEZ-VOUS ?

### **Bénévolat Roseyres**

Nous avons besoin de votre aide les WE du 5 au 7 mai et du 27 au 29 octobre. Au programme : mise en place et démontage des fils, nettoyage, bois, travaux divers...

Bien entendu, un repas vous sera offert ! Alors n'hésitez pas à venir donner un coup de main dans ce beau chalet qui mérite toute notre attention.

*Mathilde et Sylvain REBILLARD*



### **Du trail à la section CHAUSSY !**

Notre responsable des chefs de course Christian proposait d'insérer une nouveauté dans le programme des courses l'an dernier : du trail. Pour être franc, cela n'a pas marché. Aussi, on ne reste pas sur un échec et nous vous proposons de nouveau 2 dates cette année. La première aux nouveaux et la deuxième pour les pratiquants.

Mais d'abord, qu'est-ce que le trail ? Il s'agit d'une course à pied en montagne comprenant longueur et dénivelés. Soyons clairs, nous vous proposons un entraînement pour le trail, un trail lui-même doit dépasser une distance de 42 à 80 kms. Au-delà, nous sommes dans le monde très dur de l'ultra.

Vous ne courez pas 24 h d'affilée, vous ne courez pas tout court dans les montées, vous n'aurez pas le goût de sang dans la bouche, vous ne mettez pas un chrono en route... mais vous mettez tous vos sens en éveil dans une descente, vous profiterez de la nature quel que soit la météo et surtout... vous apprécierez votre en-cas !

Alors venez essayer en toute liberté, de simples chaussures de course et votre bonne humeur !

Mais... il faut quand même savoir courir un minimum quand même !

*Sylvain Rebillard*



[WWW.CELLERSDUCHABLAIS.CH](http://WWW.CELLERSDUCHABLAIS.CH)

UN TOURBILLON DE SAVEURS

**CELLERS**DU**CHABLAIS**  
A I G L E

**Ferblanterie - Couverture  
Étanchéité**



**Leysin • Les Ormonts**

1854 Leysin

Bâtiment Le Mirabeau

Tél. 024 494 40 46

Fax 024 494 32 93

Mobile 079 447 32 85

[patrick.oguey@bluewin.ch](mailto:patrick.oguey@bluewin.ch)

**Alpi'trail SA**  
**Route du Verney 20**  
**1070 Puidoux**

Tel : 021 946 20 50  
Fax : 021 946 20 51

[www.alpitrail.ch](http://www.alpitrail.ch)  
[alpitrail@bluewin.ch](mailto:alpitrail@bluewin.ch)

**Heures d'ouverture:**  
Fermé le lundi  
Mardi-vendredi 09h00-18h30  
Samedi 08h00-17h00

Suivez nous sur

**P.P.**  
1854 LEYSIN



Toujours là où il y a des chiffres.

**50%**  
sur le train,  
l'hôtel et les  
excursions

En tant que sociétaire, découvrez  
les plus belles régions vinicoles.

Profitez de plus de 500 offres spéciales  
directement chez les vignerons.

**MEMBER  
PLUS**

[raiffeisen.ch/regionsvinicoles](http://raiffeisen.ch/regionsvinicoles)

**RAIFFEISEN**