



ECHO DE CHAUSSY

WWW.CAS-CHAUSSY.CH

88^{ème} année / N° 1 - Janvier 2016



PASSE MONTAGNE



Lausanne Monthey Genève

ArcTeryx
Patagonia
Eider
Mammut
Millet
Wildroses
Haglöfs
The North Face
Peak Performance
Smartwool
Icebreaker
Scarpa
Lasportiva
Lowa
Han Wag
Meindl
Raichle
Garmont
Dynafit
Trezeta
Five Ten
Black Diamond
Petzl
Metolius
Simond
Camp
Beal
Movement
K2
Rossignol
Dynastar
Titi Caca
Trab
Etc.

Trekking

Matériel outdoor

Montagne

Escalade

Cascade de glace

Mixte

Expédition Voyage

Freeride

Télémark

Skis de randonnée

Ultra light

Bureau de guides

WWW.PASSEMONTAGNE.CH

Av. de France 34 1004 Lausanne 021 625 25 55 - Rue du Crochetan 2 1870 Monthey 024 471 11 14
32, bd Carl-Vogt 1205 Genève 022 321 00 48

SOMMAIRE

- édito
- mutations et jubilaires
- prochaines courses
- journée de perfectionnement
- convocation à l'AG - budget
- hommage
- portrait d'un membre
- cours avalanche - le saviez-vous?

Section Chaussy
Club Alpin Suisse CAS
Club Alpino Svizzero
Schweizer Alpen-Club
Club Alpin Svizzer



SITES INTERNET : WWW.CAS-CHAUSSY.CH - WWW.TRACUIT.CH - WWW.CABANE-DIABLERETS.CH

Bulletin de la Section Chaussy

Publicité : secretariat@cas-chaussy.ch
Impression : Imprimerie Nouvelle - Leysin

Présidente: Laurence Dériaz, Rue du Carroz 40, 1867 Ollon
Tél. 024 499 13 00 - Mobile 079 627 71 79

presidence@cas-chaussy.ch

Secrétariat, Anne Sylvie Gay : secretariat@cas-chaussy.ch
Membres, mutations, changement d'adresse, Francine Bohren : membres@cas-chaussy.ch
Responsable des courses, Christian Ruffieux : responsablecourses@cas-chaussy.ch
Responsable des cabanes, Robert Herren : responsablecabanes@cas-chaussy.ch
Responsable OJ et AJ, Martine Wittwer : jeunesse@cas-chaussy.ch
Finances, Carole Dutschler : finances@cas-chaussy.ch
Préposé à l'environnement et à la culture, Georges-Emmanuel Denjean : environnement@cas-chaussy.ch
Station de secours, Coraly Pernet : secours@cas-chaussy.ch
Site internet, Sébastien Maillard : media@cas-chaussy.ch

Intendants :

Cabane des Diablerets : Bernard Liardet : [024 492 33 50](tel:0244923350)
Cabane de Tracuit : Jean-Pierre Dulex : intendant@tracuit.ch
Chalet de Roseyres : Donald Frutig : donald.frutig@bluewin.ch
Refuge de Chalin : Jacques Amiguet : [024 466 31 24](tel:0244663124)

Changement d'adresse

Merci de signaler tout changement d'adresse postale ou mail à Francine Bohren, membres@cas-chaussy.ch



Dépannages 24h/24h Pannes et accidents

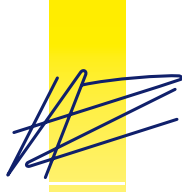


Roger DURGNAT
Tél. 024 491 10 30 – 079 353 81 30
1862 LES MOSSÉS

LIETTA S.A.
LEYSIN – AIGLE

TRAVAUX PUBLICS ET BÂTIMENTS

Tél. 024 494 12 27 • Natel 079 417 59 86
Fax 024 494 29 25
E-mail: liettasa@bluewin.ch



**Horlogerie-
Bijouterie
Pierre-Alain
Christen**
Bijoutier-Joillier

1860 Aigle • Rue du Bourg 6
Tél. +fax 024 466 22 94
bijouterie.christen@bluewin.ch



**Charpente
Menuiserie
Scierie
Rénovation**

Oquey SA
1863 LE SEPEY

Visitez notre site:
www.freddyogquey.ch

Rénover pour économiser de l'énergie!

Les Chenevières 7 - 1863 LE SÉPEY
Tél. +41 24 491 17 70 • Fax +41 24 491 19 40
e-mail: info@freddyogquey.ch



STÉPHANE PIGUET

Leysin • Tél. 024.494.35.55 • Fax 024.494.35.65
Les Diablerets • Tél. 024.492.16.12 • Fax 024.492.16.15
Les Mosses • Le Sépey • La Forclaz • Corbeyrier
Chauffage • Sanitaire • Solaire • Service de dépannage
Réseau d'eau • Energies renouvelables
www.stephane-piguet.ch • info@stephane-piguet.ch

Auberge des Messageries

Spécialités : filets de perche et viandes
(châteaubriand, filet de bœuf, entrecôte de cheval)

Fermé le dimanche
Accès aux chaises roulantes



Krümel Sàrl
Rue du Midi 19 - 1860 AIGLE
Tél. +41 (0)24 466 20 60
messageries@bluewin.ch



**Siller
ACKERMANN**
DÉCORATION D'INTÉRIEUR

Place de la Gare 6 - 1860 AIGLE
Tél. 024 466 50 80



EDITO

Chers membres, chers amis,
Nous avons tous pu profiter de ce début d'hiver si clément pour faire des randonnées en montagne en décembre sur l'herbette au milieu des chamois, ou nous retrouver sur une terrasse en T-shirt en plein soleil. Drôle de météo qui nous renvoie directement au réchauffement climatique et à ses dérèglements, mais qui nous fait aussi découvrir des plaisirs proche de chez nous, des restaurants d'alpage qui ne sont pas bondés de skieurs.

Heureusement, les choses se sont remises à jour lorsque la neige est arrivée et nous rassure sur l'évolution normale des saisons dans notre pays.

Toutefois, l'avertissement de la nature est à prendre au sérieux et nous rappelle à chacun notre devoir de restreindre notre consommation excessive.

Les petits plaisirs, les déplacements modérés et la joie de réparer un objet plutôt que de le remplacer sont à la portée de nous tous !

Ce concept est exposé par Lucien Willemin sur <http://www.lachaussurerouge.ch>, qui nous explique comment prendre soin de notre vie et de celle de nos enfants par des petits bonheurs quotidiens.

Je vous encourage à aller voir ce site et si vous décidez de porter des chaussures rouges, je saurai que vous êtes parti pour une belle aventure !

Notre comité est au complet en cette fin d'année 2015 ! C'est un petit miracle, nous avons une bonne étoile qui nous accompagne et nous a fait rencontrer les membres qui sont d'accord de reprendre un poste vacant dans notre section. Il reste cependant un poste qu'il faudra pouvoir remplacer dès le mois de mars, c'est celui de

« préposé aux cabanes ».

Notre comité a absolument besoin de cette personne, qui centralise les informations liées à nos quatre bâtiments. La charge est allégée puisque nous pouvons compter sur les intendants, les gardiennes et la commission de Tracuit.

Je serai soulagée lorsque cette personne sera trouvée et je compte sur vous, chers membres, pour vous demander si vous n'êtes pas la bonne personne pour ce poste.

Un engagement de votre part serait un cadeau pour 2016 !

Je profite également pour vous souhaiter une belle nouvelle année, remplie de petits bonheurs, ainsi qu'une bonne santé, vous permettant de réaliser vos projets. Je me réjouis de vous croiser lors d'une de nos sorties ou à l'occasion de notre prochaine Assemblée générale, le 5 mars.

Avec toute mon amitié,

Laurence Dériaz



M Maîtrise  Fédérale

Morerod
Charpente SA

www.morerod.ch 1865 Les Diablerets

imprimerie nouvelle leysin

marc vurlod

- impressions numériques pour tirages en couleurs
- créations pré-presses
- imprimés commerciaux en noir ou en quadrichromie

tél. 024 494 12 36

vurlod@bluewin.ch



ERIC MINOD

PROPRIÉTAIRE-VIGNERON • YVORNE

Découvrez les vins du Domaine
Cave ouverte: lundi à vendredi de 16 à 19 heures
samedi matin de 9 à 13 heures ou sur rendez-vous

Tél. 024 466 53 89 • Portable 079 329 65 78
Fax 024 466 53 91
info@yvornedillet.ch • www.yvornedillet.ch



Voire marchand régional

COMBUSTIBLES
Tél. 024 466 25 66
Fax 024 466 61 64

Stéphane SAUTHIER, successeur



Olivier Christinat
Champillon
1863 Le Sépey



Olivier Christinat
Vigneron

Tél. 079 445 97 36
olivier@christinat-vin.ch
www.christinat-vin.ch

MUTATIONS ET JUBILAIRES

MUTATIONS

Nouveaux membres

Maël Stadler, Ollon
Francesca Martini, Les Diablerets
Fridolin Amiguet, Aigle
Marius Amiguet, Aigle
Ludovic Février, Peney-le-Jorat
Jean-François Haldi, Bex
Steve Dind, Corbeyrier
Loris Gavillet, Froideville
Luc-Etienne Jaccottet, Aigle

Transfert entrée

Camille Fauchere, Sion (la Carougeoise)
Nadège Deruelle, Martigny (Les Diablerets)

Démissions

Edmond Kiener, Corbeyrier
Florian Bournoud, Corbeyrier
Frank Grassi, Le Sépey
Paul-André Nicolier, Les Diablerets

Rita Ohlsson, Ollon
Tatjana Anker-Leonardi, Les Diablerets
Sylvain Brugeilles, Les Diablerets

MEMBRES JUBILAIRES

VETERANS – 25 ans

Raymond Tanniger, Morrens
Michel Gosteli, Aigle
Ernest Pichard, Les Diablerets
Jean-Michel Mayoraz, Leysin

QUARANTENAIRES

Raymond Pernet, Les Diablerets
Claude Quartier, Paudex
Beat Voegelin, Territet

CINQUANTENAIRE

Michel Borghi, Les Diablerets



VENTE DIRECTE À LA CULTURE

Champignons de culture, mélanges, champignons sauvages de saison

PARTICULIERS - RESTAURANTS - PETITS COMMERCE

Tous les jours
de 7h à 17h
samedi et dimanche
de 7h à 12h
ou sur commande



STADLER CHAMPIDISTRIBUTION SA

www.champignons-stadler.ch

Chemin de l'Ecluse 37 - 1860 Aigle

T 024 466 21 49 - F 024 466 51 43 - info@champignons-stadler.ch



LEYSIN EXCURSIONS

www.leysin-excursions.com

à votre service pour vos excursions
tout compris (voyages et hôtels)
en Suisse et en Europe

Natale Repici
Route du Suchet
1854 LEYSIN
+41 79 436 54 71 / +41 79 212 14 63



HEFTI *Sports*
LEYSIN • COL DES MOSSÉS

HEFTI SPORTS Sàrl
Tél. +41 (0)24 494 17 44 - Fax +41 (0)24 494 57 44
e-mail: info@heftisports.ch - www.heftisports.ch

PROCHAINES COURSES

- 7 février Valerette - Ski rando - PD
- 10 février Pic Chaussy - Ski rando - PD 920 m
- 13 février Le Tarent - Ski rando - PD+ 1'330 m
- 13 février Région Cornettes de Bise - Ski rando - AD
- 14 février Croix de Javerne - Ski rando - PD 1'000 m
- 18-19 février Val d'Anniviers Rive droite - Raquettes - WT2
- 20 février Mont Buet - Ski Rando - AD 1'700 m
- 21 février Gastlosen Wandflue - Ski rando - PD+ 900 m
- 24 février Pointe Ronde - Ski rando - PD 1'300 m
- 27 février La Para par la Combe du Château - Ski rando - PD 1'300 m
- 27 février Mont Fourchon - Ski rando - PD
- 28 février Cornettes de Bise - Ski rando - PD 1'400 m
- 5 mars Course pré-assemblée - Ski rando - F
- 6 mars Pays-d'Enhaut - Ski rando - F
- 9 mars Bel oiseau - Ski rando - PD 1'680 m
- 10 mars Jura II - Raquettes
- 11-13 mars Breithorn du Simplon et Seehorn - Ski rando - PD+ 1'430/1'200 m
- 12 mars Monts Telliers - Ski rando - PD 980 m
- 13 mars Bivouac du Dolent - Ski rando - AD 1'070 m
- 19 mars Tounô - Ski rando - PD 1'300 m
- 19 mars Tête de Lanchenaire - Ski rando - PD 1'300 m
- 20 mars Les arbres séculaires de St-Martin - Rando - T2
- 23 mars La Dotze Tête de Ferret - Ski rando - PD
- 2 avril Pointe des Grands - Ski rando - PD 1'800 m
- 3 avril Singine, paysage ruraux et chapelles - Rando - T2
- 16-17 avril Grande Lui - Ski rando - PD 1'917 m
- 17 avril Champagne - Fontaines - Champagne - Rando - T2
- 5-8 mai Week-end escalade en Italie (Ascension) - Escalade - De 4 à 6
- 5-8 mai: Rando de l'Ascension - Rando - T1/T3
- 12 mai Jura III - Rando - T1/T3



Hôtel Restaurant
Du Cerf ***
 SERVICE TRAITEUR



Grand Rue • CH-1863 Le Sépey
 Tél. +41 24 491 11 94 • Fax +41 24 491 10 31 • lecerf@bluewin.ch • www.lecerf.ch



CRAUSAZ CONSTRUCTION SA

Rue de la Fontaine 1
 1860 AIGLE

Tél. 024 468 68 00



✚ Maîtrises fédérales ✚
 Maison fondée en 1897

www.crausaz-sa.ch

Travaux publics et bâtiments

KUKLOS
 RESTAURANT TOURNANT



NOUVEAU !
BRUNCH
 les dimanches
 uniquement par
 beau temps

RESTAURANT | T. +41 (0)24 494 31 41
 TLML | T. +41 (0)24 494 16 35 | WWW.TLML.CH



JOURNÉE DE PERFECTIONNEMENT...

... pour chefs de courses - 19 décembre 2015

«Chef de courses» au CAS, c'est une activité intense. Il s'agit de préparer des sorties variées et surtout de les adapter aux conditions météo, nivologiques et aux participants. Mais, à la section Chaussy, nous avons la chance de pouvoir compter sur un cours «refresh» qui a lieu depuis quelques années. Cette journée nous permet de réajuster nos comportements, d'acquérir de nouvelles compétences, grâce aux apports d'un guide de montagne. C'est aussi l'occasion de nous rencontrer sur le terrain et... de faire un brin de causerie!!!

Le 19 décembre dernier, nous étions 10 à profiter de ce cours offert par la section. C'est autour d'une boisson chaude que la journée démarre, même s'il ne fait pas vraiment froid dehors. Cet automne n'en finit plus de nous surprendre avec des températures douces, trop douces, nous invitant davantage à une sortie escalade ou en VTT qu'à chauffer les skis, même le modèle «cailloux»! Toujours est-il que Gérald, notre guide du jour, nous expose le programme: destination Pra Cornet en voiture, puis exercices en direction du col du Tarent. Arrivés sur place, le manteau neigeux est bien maigrelet... Tour à tour, nous prenons les rennes du groupe, en prêtant une attention particulière au terrain, à la trace empruntée et au rythme adopté. Ce faisant, nous nous élevons tranquillement jusqu'à la Chaux Derrey, puis au-dessus de l'alpage



de Lavaux. Arrivés au col, au-dessus du Gour, nous décidons d'aller observer de plus près une petite coulée et de gravir les pentes qui mènent jusqu'à la crête. Au passage, nous constatons que les fameux «gobelets» (neige sans cohésion) sont bel et bien au rendez-vous cette année à nouveau; nous en trouvons d'ailleurs de beaux spécimens, taille XXL. Il s'agira d'être prudent tout l'hiver, particulièrement sur les pentes orientées au nord! Après avoir avalé un petit pic-nic, nous redescendons en direction de Lavaux, pour quelques exercices de sauvetage; une excellente occasion de réviser les nœuds et les manipulations, grâce aux volontaires suspendus dans le vide (bon... petit, le vide)! Nous terminons cette journée de formation, autour d'une petite boisson à la buvette de Pra Cornet, au soleil, bien évidemment!

Merci à Christian pour l'organisation de cette journée et bravo au fils de Claude (9 ans, je crois) qui nous a suivis une bonne partie de la journée!

Francine

CONVOCATION À L'ASSEMBLÉE GÉNÉRALE ORDINAIRE 2016

Chers membres,

Ne manquez pas notre prochaine Assemblée générale, qui sera l'occasion de nous retrouver pour partager un moment convivial, participer à la vie de la section et aux décisions qui la façonnent, et faire connaissance avec les nouveaux membres.

**Elle aura lieu le samedi 5 mars 2016 à 17h30
à la salle de l'ancien collège de St-Triphon**

et sera suivie d'un apéritif dînatoire, ainsi que d'une conférence sur le Népal à partir de 20h30, animée par une de nos membres, Andrea Ursina Zimmermann, qui se trouvait sur place lors des tremblements de terre.

Vous pourrez voir des images exceptionnelles retraçant son voyage en avril 2015 dans les hauts sommets du Népal et la création d'une association, « The Butterfly Help Project », avec l'aide de son ami Norbu Sherpa.



Ordre du jour de l'AG 2016 :

1. Ouverture de l'Assemblée générale
 - a. Approbation de l'ordre du jour
 - b. Liste des présences
 - c. Nominations des scrutateurs
2. Approbation du PV de l'AG du 07.02.2015
3. Approbation du PV de l'Assemblée trimestrielle du 27.09.2015
4. Admissions, démissions
5. Proclamation des membres jubilaires
6. Rapports annuels du comité
7. Publication de l'Echo
8. Comptes 2015 – Rapport de l'organe de révision
9. Budget 2016
10. Fixation de la cotisation 2017
11. Postes vacants
 - a. Départ de Robert Herren
 - b. Préposé aux cabanes
 - c. Vice-président
 - d. Délégué à l'Assemblée des délégués
12. Election du comité
 - a. Comité
 - b. Présidente
13. En 2018, le 100^{ème} de la section
14. Objectifs 2016
15. Divers et propositions individuelles

Les comptes seront consultables au préalable sur le site et imprimés sur place.

Les demandes pour les divers et propositions individuelles sont à faire parvenir à votre présidente, Laurence Dériaz, tél. 079 627 71 79 ou presidence@cas-chaussy.ch, **avant le 13 février 2016.**



Six cabanes dans un train : du jamais vu à découvrir!



Chez Rose

Un train unique, aux couleurs des quatre saisons, rempli de cabanes en bois, de nains de jardin, d'arrosoirs et de mille autres folies ...

c'est *Chez Rose*, un véritable univers sur rails, fascinant, pour petits et grands!

Une exclusivité TPC, réalisée par DERIB, Patricia et Frédéric Studer de la *Boutique Calice* à Saint-Triphon.

Réservation obligatoire.

 www.tpc.ch

Alexandre & Cathy Borghi



BORGI
construction sa

La Moraine
CP 126
Les Diablerets

Tél +41 (0)24 492 31 43
Fax +41 (0)24 492 37 82

info@borghiconstruction.ch




Construction et rénovation de chalets • Maçonnerie • Génie Civil • Terrassements
Aménagements extérieurs • Pierre naturelle • Maîtrise Fédérale



**ARTISANS
VIGNERONS
D'YVERNE**

*Qualité,
émotions
et plaisir...*

ARTISANS VIGNERONS D'YVERNE SOCIÉTÉ COOPÉRATIVE

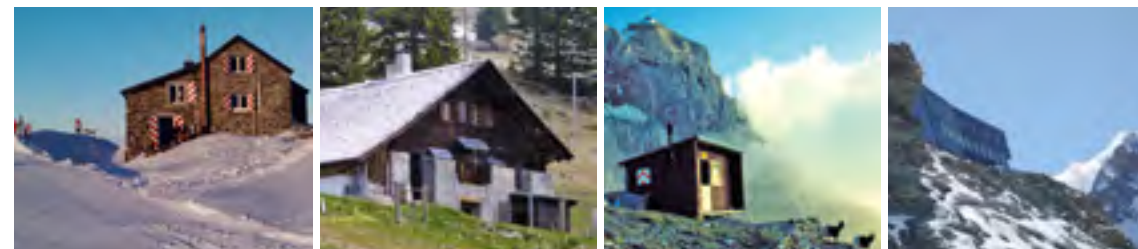
WWW.AVY.CH



BUDGET 2016

Voici le budget 2016 de la section
qui va être soumis à approbation durant l'assemblée générale

BUDGET RECETTES ET DEPENSES	2016
Produits	229'000.00
Produits des cabanes	194'000.00
Cotisations des membres	28'000.00
Echo de Chaussy	7'000.00
Frais d'exploitation	137'690.00
Frais des cabanes	100'000.00
Intérêts sur emprunt cabanes	20'500.00
Frais activités des membres	6'000.00
Frais Echo de Chaussy	11'190.00
Frais généraux	14'300.00
Local Aigle	300.00
Assurances	2'000.00
Assemblées, administration, divers	12'000.00
Amortissements annuels prêts	77'010.00
Amortissements prêt Etat du Valais	62'500.00
Amortissement prêt Raiffeisen Roseyres	1'350.00
Amortissement prêt Raiffeisen CADIA	3'300.00
Amortissement prêt SECO CADIA	3'860.00
Amortissement BCVs (supputé à 1%)	6'000.00
RESULTAT FINAL	-



HOMMAGE A PIERRE-ALAIN HOFFER

« C'est avec tristesse que nous vous faisons part du décès de Pierre-Alain Hoffer, le 29 décembre 2015 aux Diablerets. Pierre-Alain était guide et membre de la colonne de secours 705 du CAS Chaussy - Les Diablerets. Sylvain Rebillard a tenu à lui rendre hommage dans le texte suivant »

4478.

4478 m.

150 ans que la première ascension du Cervin a eu lieu.

2 et 3 août 2015, 2 hommes, non pas à la conquête du Cervin, mais en « partage » avec la montagne, et son sommet mondialement reconnu qui culmine à 4478m.

Voilà, j'avais prévu cette introduction pour raconter cette épopée folle, mais le destin en a décidé autrement : le départ de mon guide et ami Pierre-Alain Hoffer, 65 ans. Alors j'ai tout changé, j'ai décidé d'écrire cette colère de voir partir un guide dans bien des domaines...

- Alors Sylvain, comment c'était cette ascension du Cervin ?
- Grandiose, magnifique, mais ce n'était pas le plus impressionnant...
- Ah bon ? C'était dur ?
- Non, pas tant, pas mal d'endurance, mais ce n'était pas ça le plus impressionnant...
- Mais c'était quoi alors ? La vue ? Le nombre de touristes ? La nouvelle cabane ?
- Non. Ce qui m'a le plus impressionné, c'est l'homme avec qui je l'ai fait. Il s'appelle P-A.

Des années, depuis 2005 que je vois ce sommet, et je m'imaginai gravir un sommet juste pour le « fun », pour le sport... 2011, je déménage en Suisse et toujours ce sommet qui fait les cartes postales, qui me nargue, qui m'attire... Puis nous vivons à la montagne et le côté glorieux de ces sommets m'attire de moins en moins; je vois plus en revanche un partage avec la nature, avec la montagne et je ressens de plus en plus l'appel de cette montagne pour contempler d'en haut ce qu'elle nous offre. Ceux qui me connaissent savent ma passion pour le chemin de fer, mais ils savent aussi que la montagne prend une place de plus en plus importante dans ma vie. Et dans cette montagne, il y a des hommes... P-A est le père de notre amie Sophie, femme de Matthias de « Jacky Sport ». J'ai demandé à Sophie si son papa pouvait m'emmener sur le Cervin pour les 150 ans par exemple; elle m'a dit que je n'avais qu'à demander. Je l'ai fait, et nous n'avions plus qu'à fixer quelques dates pour réserver dans cette nouvelle cabane au pied de ce géant. La première date du 2 et 3 août 2015 sera la bonne. La météo est clémente après quelques jours de mauvais sur le sommet...

Nous allons à Zermatt en voiture ce qui nous permet d'apprendre à nous connaître. J'ai eu l'occasion de le voir chez lui, mais surtout à Pierredar, notre joli refuge qui « domine » Les Diablerets. P-A est un membre très actif de ce club.

Je n'avais pas peur de grimper, j'avais déjà une petite expérience de sommets comme le Mont-Blanc...



Je n'avais pas peur physiquement, j'ai un bon entraînement pour mes courses. J'avais tout simplement peur de ne pas être à la hauteur d'un homme qui a fait de la montagne toute sa vie. Mais je me sentais en confiance avec lui... Nous sommes montés le 2 août de Zermatt à la cabane du Hörnli. Je prenais des photos, et P-A avançait d'un rythme très régulier. Chaque pas était réfléchi. Je savais rien qu'en le regardant marcher que j'allais apprendre.

Tous. Il connaissait tous les sommets aux alentours et il me les citait. Il me racontait leur accès et de temps en temps des expériences qu'il avait eues. Mais bien plus que cela, il me racontait, juste par quelques mots, une partie de sa vie : Claudine enceinte remettant son voyage au Népal à plus tard, son ascension avec Chloé sur ce même Cervin, la philosophie de vie de Sophie avec Matthias, comme un resto en amoureux de temps en temps... On parlait montagne, de Pierredar et de mes projets de m'investir plus en montagne pour partager ma passion. Le CAS (Club Alpin Suisse) était tout trouvé avec ses propositions de formation « chef de course ». Il m'incita à y prendre part à la fin de l'ascension. J'avais donc le physique, mais aussi le mental pour les ascensions, et je pense que P-A a su trouver les mots pour m'encourager à franchir le pas de partager cette passion de la montagne, comme lui le faisait avec moi.

C'était clair pour moi, ce qui m'a le plus impressionné dans ce Cervin, c'était bien P-A. J'aurais plein d'exemple à décrire comme ce superbe sourire sur le Cervin, cet accolade amicale après cette ascension, cette patience derrière des guides plutôt pas très gentils avec leurs clients, son sang-froid face à des crampons qui n'ont pas tenu la route au niveau des sangles...

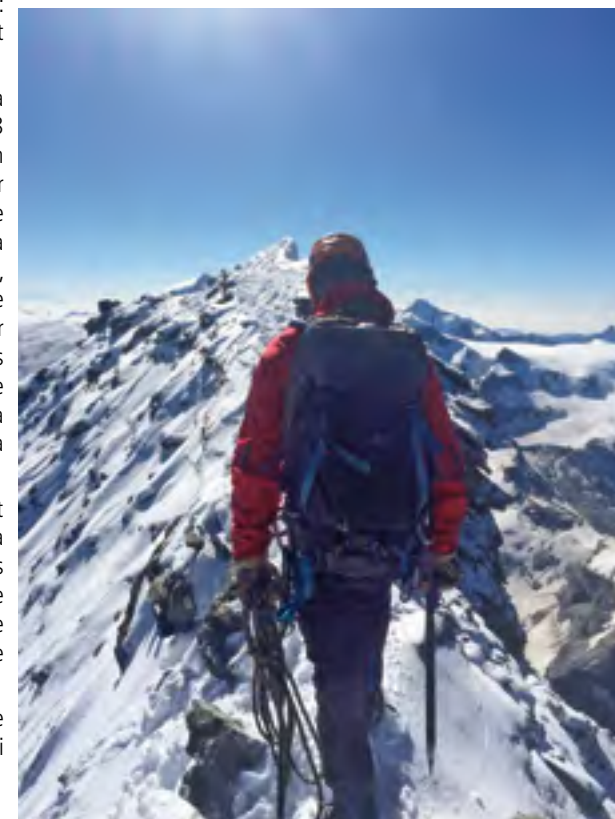
Et voilà qu'aujourd'hui, ce mardi 29 décembre, j'assistais à son départ entouré de nombreux amis et de sa famille. Je me suis senti touché par tous les textes lus par ses amis et sa famille, j'entendais même mes propres phrases, mes propres mots... Pourquoi je me sentais aussi touché alors que je ne connaissais même pas cet homme il y a 3 ans ? La réponse était dans tout ce j'ai dit avant : simplement 2 jours de partage. Et lui et moi, on en avait prévu d'autres...

Comment peut-on enlever un homme qui a passé sa vie à donner, à partager, et ce, 8 jours après sa retraite ? C'est le triste destin de chacun : gravir sa montagne sans retour possible, sans savoir quand. Donc, même avec son départ, il y a encore une leçon à en tirer : profiter de chaque instant de la vie, et ne pas remettre à plus tard nos envies de vie, nos envies de vivre. Je devais l'emmener avec moi en cabane de mes belles locomotives du MOB à travers la montagne vaudoise, fribourgeoise et bernoise; ma façon à moi de partager aussi ma passion... J'aurais dû le faire !!!

A tous, famille et amis, profitons de vivre et de la chance que nous avons. Face à la douleur de la famille de P-A, nos problèmes personnels « existentiels » ne sont que dérisoires : qu'est-ce qu'une facture comparée à la disparition d'un être comme P-A ? Rien.

Je me souviens de cette citation de montagnard qu'il a aimé : « heureux celui qui fait de sa vie une éternelle ascension ».

Soyons heureux !



... intendant de Chalin depuis 30 ans !

C'est avec un petit café noir et devant le feu du potager, que j'ai rencontré Jacques pour un moment de rétrospective et d'amitié.

Il me conte l'histoire de Chalin avec des yeux qui pétillent, où l'on y verrait presque le refuge. Il m'explique l'épopée de la construction en 1957, qu'il n'a pas vécu mais qu'il connaît par cœur. Les décisions concernant le détail de construction, les votes en AG, les démissions des plus récalcitrants, etc. Toute l'histoire de Chalin est soigneusement répertoriée dans des classeurs, avec photos, rapports, travaux, liste des bénévoles, nombre de nuitées, articles de journaux, etc. Un vrai travail de bibliothécaire !

Son histoire à lui, débute il y a 32 ans. Jacques accompagne deux amis qui montaient ravitailler en bois de feu le refuge. Il a le coup de foudre pour le paysage et cette chaleureuse petite cabane. Il décide d'y remonter avec son fils pour lui faire découvrir ce lieu inédit. Dès lors, il demande son adhésion au CAS Chaussy et se propose pour l'intendance de Chalin. L'année suivante (1985), il succèdera à Théo Chevalley pour la reprise de ce poste.



l'ont accompagné pour cette randonnée qui mène au pied de la Cime de l'Est, parmi eux, ses petits-fils Marius et Fridolin.

En feuilletant ses classeurs, je perçois les entrailles de sa passion pour cet endroit. On y découvre les photographies de ses amis bénévoles, les sportifs de la course «la montée de Chalin», la flore, la faune et même les touristes de passage.

Il me parle aussi du respect qu'il a pour ce lieu. Pour anecdote, il remet en place les pierres déplacées par les touristes, ceci afin de préserver la flore.

En 30 ans d'intendance, il en a des anecdotes à raconter ! Si vous voulez en savoir encore plus, accompagnez Jacques au refuge dès le retour du printemps !

Merci Jacques de m'avoir permis de m'immiscer dans cette belle histoire et bien du plaisir pour la suite de l'aventure !

M. Wittwer



Depuis, il y est monté 222 fois par tous les temps. Il dévie son chemin pour aller voir un troupeau de cerfs par ici, quelques étagnes par-là, monte sur la Dent de Valère pour photographier l'aigle qui passe.

En 30 ans, 44 bénévoles différents l'ont aidé pour la réfection du plancher, du revêtement extérieur du refuge, pour la fabrication du coffre extérieur ou le remplacement du fourneau, etc.

Et 27 autres personnes



DOMAINE DU MONT D'OR

ÉLÉGANCE ET RAFFINEMENT

Domaine du Mont d'Or | Rue de Savoie 64 | 1951 Sion | www.montdor.ch

Jean-Pierre Fleurs
Maîtrise Fédérale
www.jeanpierrefleurs.ch
Rue du Midi 6 1860 Aigle 024 466 23 77

Tea-room - Croissanterie
La Farandole
Cybercafé@
Ouvert de 6h 30 à 18h 30
Evelyne & Philippe Tissot
Tél. 024 494 27 06 - CH-1854 Leysin

Le Boucher Graiteur
REICHENBACH
Une Boucherie
Un Restaurant
Hôtel La Couronne
A Aigle A Yverne
www.aubergedelacouronne.ch
www.reichenbach-paradis-saveurs.ch
Restaurateur au Château d'Aigle | Famille Reichenbach

A vendre
bois de feu foyard sec
toutes dimensions

Livré à domicile ou pris sur place (Aigle)

Natel 079 214 0788 • Tél. + fax 024 492 3103
e-mail: garry.isoz@gmail.com



COURS AVALANCHES 2016

... au col des Mosses

41 participants, c'est beaucoup, c'est bien. 41 participants ont été... intéressés par la théorie, probablement, valablement formés, peut-être, largement mouillés, à coup sûr! Mon Dieu, quelle météo!

Il n'empêche que chacun a augmenté son fond de connaissances théoriques, exercé le maniement du DVA et de la pelle, au moins pour se réchauffer!

41 participants pour quelque 800 membres (pour les deux sections), le ratio semble modeste. Néanmoins, en omettant les membres qui ne pratiquent plus vraiment le ski de randonnée ou les sorties en raquettes... cela représente 20% des membres concernés. Super!

Super? Oui et non. Une répétition du cours avalanches serait nécessaire... tous les 2 ans? Tous les 3 ans? Peu importe le nombre exact, la réponse est «fréquemment».

Du coup, je suis content et insatisfait à la fois. Le contenu du cours devra être renouvelé, amélioré, simplifié et enrichi de manière à vous faire revenir, bien sûr, pour votre sécurité et la sécurité de vos chefs de course. Je m'engage à adapter continuellement le «cours avalanches de la section Chaussy». Pour vous y voir à nouveau et vous y revoir ensuite.

Il faut encore souligner que les chefs de course ont assumé une part des ateliers, certes pas aussi brillamment que les guides, mais vaillamment.

A mon avis, c'est une pratique à poursuivre tant il est vrai que l'important est l'exercice renouvelé et l'approfondissement des connaissances. Et l'amitié entre les membres, non?



Guides de la section

Guides et accompagnateurs en moyenne montagne

Nom	Prénom	professionnels	Tél. privé	Tél. portable	Adresse e-mail
Banderet	Vincent	guide de montagne	024 499 18 43	079 321 12 75	banderet@aventuresalpines.ch
Buchs	Eric	accompagnateur montagne	026 912 45 54	079 691 00 75	buchseric@gmail.com
Geiser	Luca	guide de montagne		079 253 14 55	luca.geiser2@gmail.com
Georges	André	guide de montagne		079 629 18 38	andregeorges53@hotmail.fr
Lador	Bertrand	guide de montagne	024 495 37 28	079 213 57 86	cblador@hotmail.com
Mesot	Patrick	guide de montagne	024 494 19 40	079 658 27 40	patou@guideservice.ch
Pavillard	Fabian	guide de montagne		079 614 90 38	fabian@guideservice.ch
Piguet	Louis	guide de montagne	024 494 27 52	079 449 31 57	lpiguet@mammut.ch
Rouge	Anne-Valérie	accompagnateur montagne	021 943 14 48	079 709 89 28	avrrouge@gmail.com
Stettler	Guy	accompagnateur montagne	024 498 38 00	079 359 49 10	guy.stettler@bluewin.ch
Theiler	Lars	guide de montagne	024 492 15 03	079 310 53 38	lctheiler@bluewin.ch
Vaucher	Gérald	guide de montagne	024 499 19 77	079 210 54 77	antagnes@bluewin.ch
Wittwer	Christian	guide de montagne	024 466 52 24	079 224 97 28	wittwerbellon@bluewin.ch

LE SAVIEZ-VOUS ?

La neige, faite d'eau, devrait logiquement être transparente. Alors pourquoi la neige est-elle blanche ? Le rayonnement solaire visible est une lumière blanche résultant du mélange des différentes couleurs allant du violet au rouge. L'absence de couleur donne la couleur noire alors que le mélange de toutes les couleurs donne la couleur blanche. Chacune de ces couleurs correspond en fait à une énergie ou longueur d'onde spécifiques que chaque corps absorbe plus ou moins selon ses caractéristiques physiques.

Les longueurs d'ondes qui ne sont pas complètement absorbées sont réfléchies: ce sont elles que nous voyons. Par exemple, les feuilles des arbres nous apparaissent vertes car toutes les longueurs d'onde de la lumière, sauf celle de la couleur verte, sont absorbées par la chlorophylle.

Dans le cas de la neige, le principe est le même. Cependant la neige réfléchit d'une manière égale toutes les couleurs renfermées dans la lumière du soleil qu'elle reçoit. Aucun rayonnement n'a été absorbé par la neige, toutes les couleurs sont renvoyées vers notre œil qui la regarde. Voilà pourquoi nous avons l'impression qu'elle est blanche... En réalité la neige absorbe tout de même une petite partie de la lumière, mais cette quantité est si faible qu'elle ne fait que donner une légère teinte bleutée au blanc manteau.

En physique, lorsque l'on parle de la capacité de la neige à réfléchir la presque totalité du rayonnement solaire, elle est comparée à celle d'un corps noir. La neige un corps noir, ils sont fous ces physiciens !

Une question reste toutefois ouverte, où va le blanc lorsque la neige fond ?

Olivier

Quatre règles pour plus de nature :

1. Respectez les zones de tranquillité et les sites de protection de la faune.
2. En forêt, restez sur les sentiers et suivez les itinéraires recommandés.
3. Évitez les lisières et les surfaces non enneigées.
4. Tenez votre chien en laisse, en particulier en forêt.



WWW.CELLIERSDUCHABLAIS.CH

UN TOURBILLON DE SAVEURS

CELLIERSDUCHABLAIS
A I G L E

**Ferblanterie - Couverture
Étanchéité**



Leysin • Les Ormonts

1854 Leysin

Bâtiment Le Mirabeau

Tél. 024 494 40 46

Fax 024 494 32 93

Mobile 079 447 32 85

patrick.oguey@bluewin.ch



Alpi'trail SA
Route du Verney 20
1070 Puidoux

Tel : 021 946 20 50

Fax : 021 946 20 51


www.alpitrail.ch
alpitrail@bluewin.ch

Heures d'ouverture:

Fermé le lundi

Mardi-vendredi 09h00-18h30

Samedi 08h00-17h00

Suivez nous sur 

SAMEDI MATIN
Service Minute
Vélo

P.P.
1854 LEYSIN



MEMBER
PLUS

Toute la Suisse centrale à moitié prix.

Les sociétaires Raiffeisen bénéficient de 50% de réduction sur les voyages en train, les nuits d'hôtel et les excursions en train de montagne ou en bateau.
raiffeisen.ch/suissecentrale

RAIFFEISEN

Ouvrons la voie