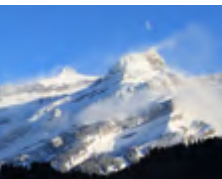




ECHO DE CHAUSSY

WWW.CAS-CHAUSSY.CH - WWW.TRACUIT.CH

N° 2 - Mai 2015



PASSE MONTAGNE



Lausanne Monthey Genève

ArcTeryx
Patagonia
Eider
Mammut
Millet
Wildroses
Haglöfs
The North Face
Peak Performance
Smartwool
Icebreaker
Scarpa
Lasportiva
Lowa
Han Wag
Meindel
Raichle
Garmont
Dynafit
Trezeta
Five Ten
Black Diamond
Petzl
Metolius
Simond
Camp
Beal
Movement
K2
Rossignol
Dynastar
Titi Caca
Trab
Etc.

Trekking

Matériel outdoor

Montagne Escalade

Cascade de glace Mixte

Expédition Voyage

Freeride Télémark

Skis de randonnée Ultra light

Bureau de guides

WWW.PASSEMONTAGNE.CH

Av. de France 34 1004 Lausanne 021 625 25 55 - Rue du Crochetan 2 1870 Monthey 024 471 11 14
32, bd Carl-Vogt 1205 Genève 022 321 00 48

SOMMAIRE

- convocation à la sortie famille et assemblée trimestrielle
- nouvelles de Chaussy
- pv assemblée générale 7 février 2015
- comptes
- récits de courses

Section Chaussy
Club Alpin Suisse CAS
Club Alpino Svizzero
Schweizer Alpen-Club
Club Alpin Svizzer



SITES INTERNET : WWW.CAS-CHAUSSY.CH - WWW.TRACUIT.CH - WWW.CABANE-DIABLERETS.CH

Bulletin de la Section Chaussy

Publicité : secretariat@cas-chaussy.ch
Impression : Imprimerie Nouvelle - Leysin

Présidente: Laurence Dériaz, Rue du Carroz 40, 1867 Ollon
Tél. 024 499 13 00 - Mobile 079 627 71 79

presidence@cas-chaussy.ch

Secrétariat, Anne-Sylvie Gay : secretariat@cas-chaussy.ch
Membres, mutations, changement d'adresse, Francine Bohren : membres@cas-chaussy.ch
Responsable des courses, Christian Ruffieux : responsablecourses@cas-chaussy.ch
Responsable des cabanes, Robert Herren : responsablecabanes@cas-chaussy.ch
Responsable OJ et AJ, Martine Wittwer : jeunesse@cas-chaussy.ch
Finances, Carole Dutschler : finances@cas-chaussy.ch
Préposé à l'environnement et à la culture, Georges-Emmanuel Denjean : environnement@cas-chaussy.ch
Station de secours, Coraly Pernet : secours@cas-chaussy.ch

Intendants :

Cabane des Diablerets : Bernard Liardet : 024 492 33 50
Cabane de Tracuit : Jean-Pierre Dulex : intendant@tracuit.ch
Chalet de Roseyres : Donald Frutig : donald.frutig@bluewin.ch
Refuge de Chalin : Jacques Amiguet : 024 466 31 24

Changement d'adresse

Merci de signaler tout changement d'adresse postale ou mail à Francine Bohren, membres@cas-chaussy.ch





Dépannages 24h/24h
Pannes et accidents

Roger DURGNAT

Tél. 024 491 10 30 – 079 353 81 30
1862 LES MOSSSES



ECOMODUL

ENTREPRISE
DE CONSTRUCTION MODULAIRE BOIS

*construire autrement,
gain de temps et d'argent*

1864 VERS-L'ÉGLISE 024 492 21 14



*Charpente
Menuiserie
Scierie
Rénovation*

Rénover pour économiser de l'énergie!

Les Chenevières 7 - 1863 LE SÉPEY
Tél. +41 24 491 17 70 • Fax +41 24 491 19 40
e-mail: info@freddyoguey.ch
Visitez notre site: www.freddyoguey.ch



Leysin • Tél. 024.494.35.55 • Fax 024.494.35.65
Les Diablerets • Tél. 024.492.16.12 • Fax 024.492.16.15
Les Mosses • Le Sépey • La Forclaz • Corbeyrier
Chauffage • Sanitaire • Solaire • Service de dépannage
Réseau d'eau • Energies renouvelables
www.stephane-piguet.ch • info@stephane-piguet.ch

Auberge des Messageries

Spécialités : filets de perche et viandes
(châteaubriand, filet de bœuf, entrecôte de cheval)

Fermé le dimanche
Accès aux chaises roulantes

Krümel Sàrl
Rue du Midi 19 - 1860 AIGLE
Tél. +41 (0)24 466 20 60
messageries@bluewin.ch



Place de la Gare 6
1860 AIGLE
Tél. 024 466 50 80

CONVOCAATION...

SORTIE FAMILLES ET MEMBRES ASSEMBLEE TRIMESTRIELLE DU PRINTEMPS

VENEZ DECOUVRIR OU RE-DECOUVRIR

LE CHALET DE ROSEYRES

http://www.cas-chaussy.ch/nos_cabanes

DIMANCHE 31 MAI 2015 à 11H

LE COMITE VOUS Y ACCUEILLE POUR L'APERITIF

ASSEMBLÉE A 11h SELON ORDRE DU JOUR:

- *Accueil du comité, mot de la présidente*
- *Remerciements à Donald Frutig*
- *Rapport du comité*
 - ◆ *Finances*
 - ◆ *Cabanes*
 - ◆ *Accueil nouveaux membres*
 - ◆ *Courses et cours*
 - ◆ *Site Chaussy*
 - ◆ *Echo*
 - ◆ *Environnement et culture*
- *Divers et propositions individuelles*

SUIVIE D'UN REPAS-GRILLADES EN COMMUN

*Merci d'apporter une salade ou un dessert
et votre viande à griller.*

**VENEZ NOMBREUX PARTAGER LE VERRE DE L'AMITIE
ET PROFITER DE CE BEL ENDROIT !!!**

Le comité du CAS Chaussy

imprimerie nouvelle leysin

- impressions numériques pour tirages en couleurs
- créations pré-presses
- imprimés commerciaux en noir ou en quadrichromie

tél. 024 494 12 36

vurlod@bluewin.ch



Domaine
Dillet
YVORNE



ERIC MINOD
PROPRIÉTAIRE-VIGNERON • YVORNE

Découvrez les vins du Domaine
Cave ouverte: lundi à vendredi de 16 à 19 heures
samedi matin de 9 à 13 heures ou sur rendez-vous

Tél. 024 466 53 89 • Portable 079 329 65 78
Fax 024 466 53 91
info@yvornedillet.ch • www.yvornedillet.ch



Votre marchand régional

COMBUSTIBLES
Tél. 024 466 25 66
Fax 024 466 61 64

Stéphane SAUTHIER, successeur



Nos spécialités

- Tagliatelles aux morilles et foie gras poêlé
 - Risotto aux gambas à la provençale
 - Tournedos de bœuf - sauce aux morilles
- Pizza à l'emporter Fr. 13.-

fatmirbar@msn.com

NOUVELLES DE CHAUSSY

Chers Amis,

En ces beaux jours de printemps, Laurence m'a prêté sa plume pour que je vous relate les progrès réalisés dans le domaine environnemental.

Le canton de Vaud doit finaliser son plan de zones de tranquillité pour la faune cette année. Afin d'éviter une situation similaire à celle du Valais où l'Etat a imposé son plan sans consulter au préalable les groupes d'intérêts concernés, les sections CAS vaudoises ont décidé de contribuer activement à l'élaboration du plan cantonal. Georges Sanga, dont les compétences et l'expérience avérées sont un précieux atout, a accepté de représenter les sections auprès du Conservateur de la faune du canton de Vaud, au même titre que les représentants de l'Association romande des guides de montagne et de Pro Natura.

La section Chaussey est active au sein d'un groupe de travail réunissant un représentant par section ainsi que Georges Sanga, cela afin de préparer des propositions concrètes. L'objectif étant de défendre le libre accès à la montagne et de préserver un maximum d'itinéraires intéressants de randonnées à skis, tout en sachant qu'il faudra accepter de faire des concessions. Il va de soi que notre crédibilité sera renforcée par notre comportement respectueux de la nature et des réglementations.

Dans l'attente du plaisir de vous revoir (nombreux!) lors de la sortie famille au chalet de Roseyres le 31 mai, je vous adresse mes plus cordiales salutations; et surtout, visitez la rubrique Environnement sous le lien Infos utiles de notre site Internet!

*Georges-Emmanuel
Préposé à l'environnement et à la culture*

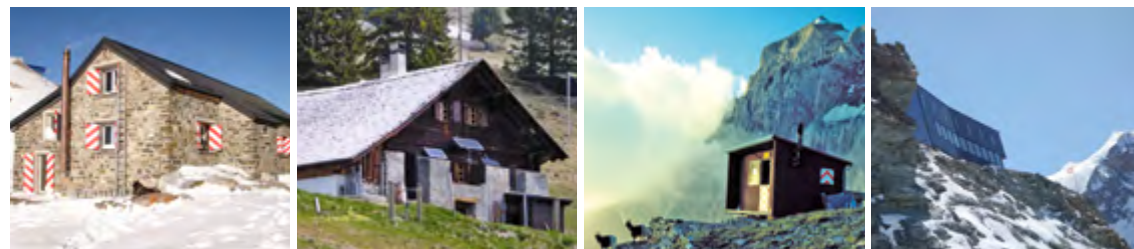
Rapport concernant l'Echo

Des changements sont survenus en fin d'année en ce qui concerne la rédaction et la mise en page de l'Echo. Arnaud a demandé à être déchargé de cette tâche, et c'est dorénavant la graphiste de l'imprimerie de Marc et Maya Vurlod qui s'en charge, tout en gardant l'esprit apporté par Arnaud. Le comité remercie vivement ce dernier pour le travail qu'il a effectué.

Comme c'est déjà le cas depuis mi-2014, Anne Sylvie rassemble tous les textes, récits de courses ou autres et photos et les transmet ensuite à Maya Vurlod. Dans chaque journal est indiqué le délai d'envoi à Anne Sylvie pour la parution du prochain Echo.

L'Echo a besoin d'être alimenté pour pouvoir être un journal vivant: pensez à écrire un récit lorsque vous faites une course, prenez des photos et envoyez-les à l'adresse secretariat@cas-chaussy.ch! Cela permettra d'avoir de beaux souvenirs pour certains et de rêver pour d'autres.

Le délai pour l'envoi de vos textes et photos pour le prochain Echo est fixé au 20 juillet 2015. N'hésitez pas à raconter vos courses et à prendre des photos, vous rendrez ainsi l'Echo plus vivant!
Adresse: Anne Sylvie Gay, route de la Mosse 11, 1854 Leysin – secretariat@cas-chaussy.ch



Mutations 2015**Nouveaux membres**

Sylvaine Moret, Villy
 Olivier Curchod, Villy
 Marius Laforge, Villy
 Simon Dutruy, Ollon
 Lucas Gaberel, Aigle
 Loïc Gaberel, Aigle
 Imré Szabo, Huémoz
 Valentine Baumann, Ollon
 Florine Dériaz, Ollon
 Florian Givel, Aigle
 Yvan Durgant, Villaz-St-Pierre
 Joanne Bonvin, Ollon
 Mathilde Bonvin, Ollon
 Léo Wittwer, Aigle
 Isabelle Boissard, Ollon
 Benoît Pasquier, Lutry
 Nicolas McMahon Wicht, Leysin
 Luca Geiser, Leysin

Transfert entrée

Regula Bolliger, Chavornay (Les Diablerets, s-s Morges)
 Patricia Pastor, Ollon (Monte Rosa, s-s Monthey)
 Fabienne Amaudruz, Pully (Les Diablerets)
 Lucas Geiser, Leysin (Les Diablerets)

Démissions

Pierre Busset, La Tour-de-Peilz
 Yanneck Borloz, Corbeyrier
 Danielle Bonzon, Les Diablerets
 Patrick Chablaix, Ollon
 Sandrine Zweili, Gryon
 Samuel Caillet-Bois, Collombey
 Hélène Stoll, Birsfelden
 Gabrielle Ruffieux, Les Diablerets
 Grégory Miescher, Antagnes
 Catherine Gallaz, Ollon
 Maree Samson, Leysin

Décès

Claude Dubuis, Lausanne

LA CABANE DE TRACUIT RECHERCHE DE NOUVEAUX CAPITAINES !

Comme annoncé par Robert Herren lors de l'AG, sa tâche de préposé aux cabanes se terminera en début 2016. Dès lors, Tracuit va avoir besoin d'une nouvelle équipe pour le remplacer !

Il serait souhaitable de trouver 3 personnes, qui, avec l'aide de Jean-Pierre Dulex, intendant actuel, formeraient

la commission de Tracuit

Nous recherchons au sein de la section :

- **un responsable technique**, qui travaillera en collaboration avec les entreprises concernées par le biais de contrats de maintenance
- **un responsable administratif**, bon organisateur, capable de gérer une petite équipe
- **un responsable intendant**, travaillant en collaboration avec l'intendant actuel et une équipe de bénévoles pour les journées travaux, ouverture et fermeture de la cabane

Cet engagement est une belle aventure humaine, pour gérer une des plus récente et plus fréquentée cabane de Suisse. Depuis son ouverture en juin 2013, plusieurs améliorations ont été faites et la cabane est en voie de trouver son rythme de croisière.

Il est essentiel de trouver au sein de notre section des responsables qui peuvent donner un peu de leur temps libre en se partageant les tâches.

Si vous désirez en savoir plus, merci de contacter directement votre présidente, Laurence Dériaz, qui compte sur votre esprit de solidarité !

URGENT! Le chalet de Roseyres a besoin de vous!

Ce beau chalet, propriété de Chaussy depuis 1978 et gardienné par Donald Frutig depuis quatre ans, va se retrouver sans intendant à partir de cet été.

Le comité recherche :

une équipe d'intendants

constituée d' :

- un responsable technique, bon bricoleur
- un responsable administratif, pour la gestion des réservations du chalet et de l'équipe des gardiens

et :

une équipe de gardiens

constituée **d'une dizaine de personnes** jeunes ou moins jeunes, hommes ou femmes, membres ou non-membres, capables de s'occuper à tour de rôle des locations du chalet, se partageant les ouvertures et fermetures de la cabane et participant aux journées de travaux du printemps et de l'automne. Nous avons besoin d'une équipe sympa et motivée, pouvant bénéficier du chalet gratuitement. Le lieu est privilégié pour passer un bon moment entre amis ou en famille !

Afin que ce chalet exceptionnel continue à être animé et bien entretenu, nous attendons vos inscriptions auprès de la présidente, Laurence Dériaz.

**Tous ceux qui veulent donner un coup de main
 pour le chalet de Roseyres
 sont invités
 au café de la Couronne aux Diablerets
 le MERCREDI 20 MAI à 20h.**

Chalet Restaurant de Prafandaz

Au cœur de la nature



Spécialités
de fondues aux fromages
ouvert de 10:00-22:00
024 494 26 26
fermé le mardi

Ferblanterie - Couverture Etanchéité



Leysin • Les Ormonts

1854 Leysin
Bâtiment Le Mirabeau
Tél. 024 494 40 46
Fax 024 494 32 93
Mobile 079 447 32 85
patrick.oguey@bluewin.ch

LEYSIN EXCURSIONS

à votre service pour vos excursions
tout compris (voyages et hôtels)
en Suisse et en Europe

Natale Repici
Route du Suchet
1854 LEYSIN
+41 79 436 54 71 / +41 79 212 14 63

www.leysin-excursions.com



HEFTI Sports
LEYSIN • COL DES MOSSÉS

HEFTI SPORTS Sàrl
Tél. +41 (0)24 494 17 44 - Fax +41 (0)24 494 57 44
e-mail: info@heftisports.ch - www.heftisports.ch

NOUVELLES DE CHAUSSY

Belle année 2014 mais encore des frais à Tracuit en 2015 !

Malgré le temps maussade, les hôtes ont été fort nombreux à Tracuit cette année ! Plus de 5'000 nuitées y ont été enregistrées en été, ce qui porte à 6'008 le nombre des hôtes d'Anne-Lise, la gardienne, un chiffre remarquable. Chiffre auquel on ajoutera encore les nuitées passées hors saison et qui feront de Tracuit l'une des premières cabanes de Suisse. Ce succès est dû particulièrement à l'attrait de la nouveauté représentée par la nouvelle cabane, son confort, la qualité de l'accueil qui y est offert et, aussi, au fait que le Bishorn a constitué cet été une course de remplacement idéale compte tenu des conditions générales de neige et météo.

Sur le plan technique également, on a eu une année chahutée en Anniviers avec quelques maladies de jeunesse de notre cabane, les améliorations et petites modifications qu'il a fallu lui apporter. On va encore devoir déjà changer les batteries de la production électrique et renforcer celle-ci en 2015. Ceci parce qu'on a trop sollicité ces batteries et qu'on consomme davantage d'énergie qu'escompté ! Mais dans le fond, vu l'ensemble de cette exceptionnelle réalisation et son environnement, on peut considérer ces ennuis comme « normaux »... Cela n'est-il pas souvent pareil dans le cas de constructions « classiques », en plaine ?

Il n'empêche que les surcoûts à prévoir sont de l'ordre de CHF 150'000.--, les offres de l'extension de la production électrique n'étant pas encore rentrées. **La section n'a pas tout ce financement; ce billet a donc pour but de demander à ses membres s'ils ont des idées pour le trouver, s'ils connaissent un ou plusieurs mécènes potentiels ?** La présidente de la section et le soussigné sont à votre écoute à ce sujet, d'avance MERCI ! Nos coordonnées figurant en page 1 de chaque exemplaire de l'Echo de Chaussy.

Robert Herren, préposé aux cabanes

LE FEU DU PREMIER AOÛT

Le feu du 1^{er} août sera allumé cette année sur le sommet du Chaussy à 22h, grâce à Dédé Pellaud, que le comité remercie beaucoup ! Pensez à le rejoindre pour ce moment magique.

FÉLICITATIONS A NOS CHAMPIONS DE SKI-ALPINISME !

FÉLICITATIONS A NOS CHAMPIONS DE SKI-ALPINISME !

- BRAVO à Jenny Fiechter, qui a réussi une belle saison de coupe du monde, avec les résultats finaux suivants :
- ❖ 3^{ème} dame 2^{ème} espoir en individuelle
- ❖ 5^{ème} dame 2^{ème} espoir en verticale
- ❖ 10^{ème} dame 3^{ème} espoir en sprints
- ❖ Classement général toutes disciplines : 4^{ème} dame et 2^{ème} espoir

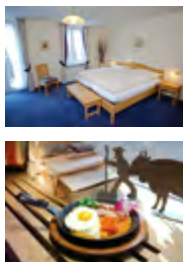
Elle vient de clore la saison avec deux grandes courses : l'Adamello, en Italie et la mythique Mezzalama, près des 4'000m Castor, Pollux et Lyskam.

- BRAVO à nos jeunes du CRO, Valentine Gallaz et Amandine Gross, qui ont fait une belle saison et qui espèrent pouvoir garder leur place lors des prochains tests.

Nous leur souhaitons plein succès et tous nos encouragements pour la suite !

Le comité

Hôtel Restaurant
Du Cerf ***
SERVICE TRAITEUR



Grand Rue • CH-1863 Le Sépey
Tél. +41 24 491 11 94 • Fax +41 24 491 10 31 • lecerf@bluewin.ch • www.lecerf.ch



CRAUSAZ CONSTRUCTION SA

Rue de la Fontaine 1
1860 AIGLE

Tél. 024 468 68 00



✚ Maîtrises fédérales ✚
Maison fondée en 1897

www.crausaz-sa.ch

Travaux publics et bâtiments

KUKLOS
RESTAURANT TOURNANT

NOUVEAU !
BRUNCH
les dimanches
uniquement par
beau temps

RESTAURANT | T. +41 (0)24 494 31 41
TLML | T. +41 (0)24 494 16 35 | WWW.TLML.CH



CHEFS DE COURSE 2015

Nom	Prénom	qualification hiver	qualification été	Tél. privé	Tél. portable	Adresse e-mail
Amiguet	Lise		rando	024/499 15 26	079 253 92 07	lise.amiguet@gmail.com
Bohren	Francine		oui	024/499 13 40	079/827 87 43	j.bohren@netplus.ch
Buchs	Eric	oui	oui	026/912 45 54	079/691 00 75	buchseric@gmail.com
Corboud	Claude	oui	oui	024/494 14 91	079/442 03 38	corboudfamily@bluewin.ch
Croisier	Bertrand	oui	oui	024/492 24 14	079/232 95 67	bertrand.croisier@efa-c.ch
Denjean	Georges Emmanuel	oui	rando	024 499 18 06	079/616 84 64	gedenjejan@bluewin.ch
Erard	Jacques	oui	rando	024/494 24 02	079 7658087	jacqueserard@bluewin.ch
Guillermin	Yves	prof. Ski		024/494 28 55		marmotte@worldcom.ch
Herren	Robert	oui	rando	024/466 25 65	079/785 79 32	herren57@bluewin.ch
Hirt	Laurent	oui		024 492 19 68	078 894 01 85	laurent.hirt@hotmail.com
Huber	Sylvia	oui			079/549 70 46	sylvia.huber@hotmail.com
Josi	Claudine	oui	oui	024/499 16 30	079/796 01 15	claudine.josi@bluewin.ch
Merinat	Arianne	oui raquettes	rando	027/746 39 42	079/674 18 03	daniel.ancay64@gmail.com
Moreillon	Jean-Michel	oui	oui		079/502 11 89	moreillonjm@hotmail.com
Morel	Serge	oui			079/324 53 05	sergemorel@bluewin.ch
Oulevey	Serge	oui	oui	021 791 23 44	079 744 91 78	ouleyveys@bluewin.ch
Rouge	Anne-Valérie		rando	021/943 14 48	079/709 89 28	avrouge@gmail.com
Ruffieux	Christian	oui		024/499 15 37	079/215 86 80	ch.ruffieux@bluewin.ch
Sporkert	Anna		escalade	021/646 26 70	079/755 72 14	ketsiaarnold@yahoo.com
Tanniger	Raymond	oui	oui	021/731 41 88	079/212 41 28	ray-tan@bluewin.ch
Tanniger	Grégoire		escalade	021/882 13 47	078/684 53 02	gregoire.tanniger@gmail.com
Wittwer	Martine	oui	oui	024/466 52 24	079/542 33 19	wittwerbellon@bluewin.ch

ASSEMBLEE GENERALE ORDINAIRE DE LA SECTION CAS CHAUSSY DU 7 FEVRIER 2015

1. OUVERTURE DE L'ASSEMBLÉE GÉNÉRALE

Au nom du comité, Laurence Dériaz (LD) souhaite à tous la bienvenue à cette assemblée générale 2015 de la section Chaussy, qui est également sa première en tant que présidente.

Après les salutations aux différentes personnalités présentes ce soir, elle remercie les 50 membres présents. Un grand merci à George-Emmanuel Denjean, membre du comité, qui prendra ce soir le PV à la place de notre secrétaire excusée. Elle remercie également la municipalité d'Ollon, qui nous met la salle à disposition gratuitement.

Les personnes excusées ce soir sont, outre celles citées par ailleurs :

- Charles-Pascal Ghiringhelli, Gérald Brandt, Jean-François Barroud, Monique et Jean-Charles Bonvin, Marianne et René Schmid, Cécile Pittex, la famille Stadler, Raymonde Gavillet, Sandrine Zweili, Jacques Erard, Jean-Michel Moreillon, Adrienne et Guy Stettler, Aude Meylan, Sandrine Bochud, présidente de la section Dent-de-Lys ;
- Les syndics Frédéric Borloz (Aigle), Philippe Grobety (Ormont-Dessus), Annie Oguey (Ormont-Dessus), et Jean-Luc Chollet (Ollon).

La présidente présente les quatre intendants de la section : Bernard Liardet, cabane des Diablerets (excusé), Jean-Pierre Dulex, cabane de Tracuit, Donald Frutig, chalet de Roseyres, et Jacques Amiguet, refuge de Chalin.

Donald Frutig vient d'informer LD de sa volonté de quitter sa fonction en juin. LD lit sa lettre de démission et remercie Donald au nom du comité pour ses années au service de la section et pour ce chalet qui est en parfait état grâce à ses soins, à ceux de son épouse et de son équipe d'amis et de bénévoles. Le comité cherchera d'ici le printemps un successeur. Les personnes présentes ce soir et habitant la région des Diablerets qui seraient prêtes à donner un coup de main sont priées de s'annoncer. Il faudra peut-être plusieurs personnes pour remplacer Donald...

LD passe alors la parole à Robert Herren (RH) qui remercie Jacques Amiguet pour ses 30 ans passés en qualité d'intendant de Chalin, et lui remet un panier garni. L'intendant de Chalin est applaudi bien fort.

2. APPROBATION DE L'ORDRE DU JOUR

L'ordre du jour de cette assemblée générale est accepté à l'unanimité

3. APPROBATION DU PROCES-VERBAL DE L'ASSEMBLEE GENERALE DU 8 FEVRIER 2014 (publié dans l'Echo n°2/mai 2014)

Le PV est approuvé à l'unanimité.

4. APPROBATION DU PV DE L'ASSEMBLEE TRIMESTRIELLE D'AUTOMNE DU 5 OCTOBRE 2014 (publié dans l'Echo n°1/janvier 2015)

Le PV est approuvé à l'unanimité.

5. PROPOSITION DE MODIFICATION DE L'ART. 7 AL. 14 DES STATUTS ET DES SIGNATURES.

La proposition de modification de l'art. 7 al. 14 des statuts de la section, qui consiste à remplacer les assemblées bimestrielles par trois assemblées annuelles plus attractives, est soumise au vote. Elle est acceptée à l'unanimité. Les signatures des statuts seront adaptées au renouvellement du comité : présidente, Laurence Dériaz ; secrétaire, Anne Sylvie Gay. Ces deux modifications des statuts seront soumises au comité central du Club Alpin Suisse pour être avalisées.

6. ADMISSIONS ET DEMISSIONS

Francine Bohren présente son rapport de gestion des membres. La section compte à ce jour 563 membres, soit cinq membres de plus qu'en 2013. Nous avons eu 36 nouveaux membres, 27 démissions et 1 transfert de section. Elle salue la présence de deux nouveaux membres ce soir, Regula Bolliger et Jacques Biner.

de Tracuit Ce montant est de 62'500.-/an pour le prêt LIME. Le contrat de remboursement de

Francine invite l'assemblée à respecter une minute de silence en la mémoire des membres qui nous ont quittés : Sven Apothéloz, Martial Blanc, Claude Dubuis, Gérald Jordan et Yvan Lehrian.

7. PROCLAMATION DES MEMBRES JUBILAIRES

A l'occasion de cette assemblée générale, seize membres jubilaires sont à l'honneur. Francine Bohren remet aux personnes présentes un insigne honorifique du CAS accompagné d'un petit cadeau de la section.

- 25 ans : Bernard Bonzon, Jean-Luc Duroux représenté par RH, Michel Mérinat (représenté par Madeleine Vuilloud), Patrick Mesot (excusé), Christophe Mingard (excusé), Jacques-Michel Moret (représenté par Esther Vaudroz), Yvette Schmid, Lars Theiler (excusé) et Pierre Vuille. Pierre Vuille tient à remercier le comité pour l'organisation et son travail, et se dit « heureux d'être membre du CAS ».
- 40 ans : Louis-Claude Favre, Bernard Klay, Georges Latty, Gérald Vaucher, Marc Vurlod et André Sauge (excusé).
- 50 ans : Alain Bron reçoit un diplôme pour ses 50 années de participation. « Tout le temps en pensées avec la section même si peu présent », il souhaite « longue vie à celle-ci ». Il est le créateur du premier site Internet de la cabane de Tracuit.
Pour les nostalgiques, vous pouvez aller voir des photos de l'ancienne cabane sur : <http://www.lemeridien.ch/tracuit/index.htm>

8. RAPPORTS ANNUELS DU COMITÉ

Les rapports de la présidente et des membres du comité paraîtront séparément les uns des autres dans les Echos de 2015 selon la place disponible.

L'assemblée répond à l'invitation de Christian Ruffieux, responsable des courses, de féliciter Francine Bohren par une salve d'applaudissements pour le travail accompli ad intérim en 2014.

Lise Amiguet présente ensuite brièvement la saison des randonneurs qui s'est écoulée, jalonnée par le succès des randonnées de l'Ascension (Emmental) et des Mélézes (VS), cette dernière agrémentées d'une montée d'adrénaline ! Lise rappelle deux délais d'inscription pour 2015 : 25 mars pour l'Emmental, 15 juin pour le Kiental.

A la suite du rapport de Martine Wittwer, responsable OJ, est présentée la rétrospective en images de l'année écoulée, qui s'achève par un amusant « musée des horreurs » des plus belles grimaces....

LD remercie Anne-Lise Bourgeois, gardienne de Tracuit, pour son travail dans les conditions difficiles de la construction et de la mise en service de la nouvelle cabane. Anne-Lise reconnaît qu'elle vient de passer « deux années folles, et que la troisième le sera peut-être tout autant », mais a confiance en la section chaussy et est très contente de travailler à Tracuit.

9. COMPTES 2014

Carole Dutschler présente les comptes 2014 : bilan (actifs/passifs) et comptes de profits et pertes. Les produits et charges par cabane sont aussi présentés.

Donald Frutig soulève une question quant au taux d'intérêt de l'emprunt hypothécaire concernant le chalet de Roseyres et la cabane des Diablerets, qui serait peut-être à renégocier avec la banque Raiffeisen. Carole n'ayant pas les contrats sous la main lui répondra par la suite. Notre comptable lit ensuite le rapport de l'organe de révision.

A l'occasion du vote de décharge, l'assemblée ne soulève pas d'objection et il n'y a pas d'opposition. Les comptes sont donc acceptés à l'unanimité.


10. FIXATION DE LA COTISATION 2016

Le comité recommande de maintenir les cotisations inchangées. L'assemblée accepte à l'unanimité les mêmes cotisations pour 2016 (les cotisations 2015 étant déjà en cours).

11. BUDGET 2015

LD présente le budget 2015.

Le bénéfice ne comprend pas les amortissements des dettes, ni le paiement des intérêts bancaires



**Horlogerie-
Bijouterie
Pierre-Alain
Christen**
Bijoutier-Joaillier

1860 Aigle • Rue du Bourg 6
Tél. +fax 024 466 22 94
bijouterie.christen@bluewin.ch



Boulangerie du Village

Votre artisan boulanger **Ouvert 7/7 de 6h.30 à 18h.30**



L. + M. Dubois
Tél. 024 494 27 75
Fax 024 494 27 90
1854 Leysin

WWW.CELLIERSDUCHABLAIS.CH

UN TOURBILLON DE SAVEURS

CELLIERS DU CHABLAIS
AIGLE

LIETTA S.A.
LEYSIN – AIGLE

TRAVAUX PUBLICS ET BÂTIMENTS

Tél. 024 494 12 27 • Natel 079 417 59 86
Fax 024 494 29 25
E-mail: liettasa@bluewin.ch

Alexandre & Cathy Borghi



BORGI
construction sa

La Moraine
CP 128
Les Diablerets

Tél: +41 (0)24 492 31 43
Fax +41 (0)24 492 37 02

info@borghiconstruction.ch



l'emprunt bancaire de 600'000.- est en négociation actuellement.
Les travaux d'amélioration (batteries et panneaux photovoltaïques supplémentaires) représentent un montant de 150'000.- environ. Pour les réaliser, la section doit augmenter l'emprunt à la BCVS de 200'000.-, soit un total de 800'000.- Ces travaux sont indispensables au bon fonctionnement de la cabane, car la quantité des batteries et des panneaux solaires a été sous-évaluée à la construction. Les ingénieurs en charge des projets recommandent ces travaux.
Le budget 2015 est accepté à l'unanimité

12. ELECTION DU COMITÉ

Une belle équipe est partante pour 2015, constituée de six femmes (!) et quatre hommes. La proposition d'élire Sébastien Maillard au poste de responsable média en remplacement d'Arnaud de Ribaupierre est soumise au vote. Sébastien est élu à l'unanimité.

13. COMMISSION DU 100^{ème}

La section Chaussy fêtera son 100^{ème} anniversaire en 2018. Il est temps de rechercher des membres pour composer une commission du 100^{ème}. LD et GED sont intéressés à y représenter le comité, mais il manque encore quelques personnes dont le(la) président(e) de cette future commission. Jean-Marc Péneveyre se propose pour compléter la commission. La tâche est plutôt plaisante et créative. Il faut réfléchir à la création d'une belle brochure du 100^{ème}, imaginer et programmer des manifestations autour de cet événement, et réfléchir au financement de ces belles réalisations. Les volontaires sont invités à contacter la présidente.

14. DIVERS ET PROPOSITIONS INDIVIDUELLES

- a. Laurence Dériaz présente les dates à retenir :
 - AG 2016, le 6 février 2016, avec l'élection du comité pour 3 ans et surtout un bon repas partagé tous ensemble. Merci à la section Argentine qui accepte de déplacer son AG à la semaine précédente !
 - RDV le dimanche 31 mai lors de la prochaine assemblée trimestrielle couplée avec la sortie famille, au chalet de Roseyres, cette fois avec des grillades au lieu d'un pique-nique.
 - Feu du 1er août 2015 sur le sommet du pic Chaussy, organisé par Dédé, qui est vivement remercié pour son aide.
- b. ...et fait appel au bénévoles. La section a besoin de forces vives pour différentes tâches, soit au sein de la future commission du 100^{ème}, soit comme bénévole pour les travaux liés aux cabanes, refuge et chalet. Le comité soutient l'idée que chaque membre actif devrait participer au minimum à un jour de bénévolat par année. Pensez-y lorsque vous voyez les annonces sur les News ou dans l'Echo pour les journées de travaux ou la recherche d'aide pour les cabanes. Nous comptons sur vous tous !
- c. Autres propositions en rapport avec l'ordre du jour
 - Jean-Marc Péneveyre s'étonne du fait que les comptes n'ont pas été publiés dans l'Echo. Laurence Dériaz pense que c'est justement un des buts de l'assemblée générale de présenter les comptes. La question étant soulevée par d'autres membres, qui souhaiteraient pouvoir prendre connaissance des comptes avant l'assemblée générale, le comité étudiera la question.
 - Raymond Tanniger demande que le lien de l'Echo janvier 2015 soit ajouté au site Chaussy, ce qui sera fait de suite. Il mentionne également que les sponsors de Tracuit ne figurent plus sur la première page de l'Echo. LD répond que Marc Vurlod, notre imprimeur, fera le nécessaire.
- d. La présidente passe la parole à Marc-Antoine Panchaud, qui nous passe le bonjour de la section Argentine. Il nous présente ensuite les montages panoramiques des photos qu'il a réalisées dans les environs du refuge des Dents du Midi.

A 19h30, LD remercie les membres pour leur présence et déclare l'assemblée terminée. Chacun est invité à prendre part au traditionnel verre de l'amitié.

BILAN AU 31 DECEMBRE 2014

(avec exercice précédent comparé)

ACTIF

	31.12.14	31.12.13
Disponible	121'959.39	25'251.13
Poste	5'256.05	18'210.25
Banque c/c	116'703.34	7'040.88
Réalisable	12'941.70	80'947.36
Débiteurs	7'578.00	61'018.95
AFC TVA	3'930.85	19'728.41
Actifs de régularisations	1'232.85	-
Titre part sociale Raiffeisen	200.00	200.00
Immobilisés	5'271'281.75	4'683'888.64
Cabane de Tracuit	4'890'249.75	4'278'478.98
<i>Bâtiment</i>	1.00	1.00
<i>Reconstruction</i>	4'964'248.75	4'278'477.98
<i>./.. Fond amortissement</i>	-74'000.00	-
Cabane des Diablerets	278'919.00	296'778.66
<i>Bâtiment</i>	1.00	1.00
<i>Rénovation (2006-2009)</i>	278'918.00	296'777.66
Refuge de Chalin	1.00	1.00
Chalet de Roseyres	102'112.00	108'630.00
TOTAL DE L'ACTIF	5'406'182.84	4'790'087.13
PASSIF		
Fonds étrangers	2'034'645.30	1'706'482.35
Passifs de régularisations	48'175.35	47'851.55
Banque Cantonale du Valais crédit Cabane de Tracuit	601'101.15	459'998.05
Raiffeisen 4770.17/1 Chalet Roseyres	104'522.60	106'141.60
Raiffeisen 4770.44/1 Cabane des Diablerets	226'806.20	230'731.15
SECO Cabane des Diablerets	54'040.00	61'760.00
Prêt NPR-Etat du Valais	1'000'000.00	800'000.00
Fonds	2'846'161.75	2'559'436.85
Fonds de rénovation "Cabanes"	240'000.00	240'000.00
Fonds dons financement travaux cabane Tracuit	1'203'696.85	1'133'396.85
Fonds CAS financement travaux cabane Tracuit	1'402'464.90	1'186'040.00
Fonds propres	525'375.79	524'167.93
Parts sociales reconstruction cabane Tracuit	477'500.00	476'300.00
Capital	47'875.79	47'867.93
<i>Profits & Pertes reporté</i>	47'867.93	44'048.72
<i>Bénéfice de l'exercice</i>	7.86	3'819.21
TOTAL DU PASSIF	5'406'182.84	4'790'087.13

COMPTE DE PROFITS ET PERTES

(avec exercice précédent comparé)

	BUDGET 2015	2014	2013
PRODUITS			
Cotisations des membres	28'000.00	28'474.00	27'786.00
Revenus Cabane de Tracuit	185'000.00	186'415.88	168'488.82
Revenus Cabane des Diablerets	22'000.00	19'542.85	22'584.65
Revenus Refuge de Chalin	1'600.00	1'647.88	1'479.74
Revenus Chalet de Roseyres	8'000.00	10'786.29	6'547.30
Revenus Echo du Chaussy	8'000.00	6'414.82	16'859.26
Produit divers	-	-	9'930.56
Intérêts créanciers	-	49.25	51.55
TOTAL DES PRODUITS	252'600.00	253'330.97	253'727.88
CHARGES			
Frais directs	126'500.00	138'954.46	146'116.32
Cabane de Tracuit	75'000.00	83'703.90	81'537.64
Cabane des Diablerets	17'000.00	19'908.22	20'771.70
Intérêts hypothécaires Cabane des Diablerets	8'000.00	8'010.80	8'154.45
Refuge de Chalin	1'000.00	1'034.01	2'597.10
Chalet de Roseyres	5'000.00	4'892.79	6'871.14
Intérêts hypothécaires Chalet de Roseyres	3'500.00	3'610.00	3'665.45
Echo du Chaussy	11'000.00	11'152.24	18'843.49
Activités courses	6'000.00	6'642.50	3'675.35
Frais généraux	12'600.00	12'991.09	15'845.74
Frais local Aigle	300.00	300.00	300.00
Frais d'assurances	1'200.00	1'142.58	103.60
Frais assemblées, administration, divers	11'100.00	11'548.51	15'442.14
TOTAL DES CHARGES	139'100.00	151'945.55	161'962.06
Bénéfice avant amortissement et impôts	113'500.00	101'385.42	91'765.82
Taxes et Impôts		2'998.90	2'063.60
Impôts et taxes canton de Vaud	-	982.15	1'044.90
Impôts et taxes canton du Valais	-	2'016.75	1'018.70
Divers		98'378.66	85'883.01
Amortissements	-	98'378.66	25'883.01
Attribution aux fonds rénovation cabanes	-	-	60'000.00
RESULTAT		7.86	3'819.21
Bénéfice de l'exercice	113'500.00	7.86	3'819.21



Olivier Christinat
Champillon
1863 Le Sépey



Olivier Christinat
Vigneron

Tél. 079 445 97 36
olivier@christinat-vin.ch
www.christinat-vin.ch




Alpi'trail SA
Route du Verney 20
1070 Puidoux

Tel : 021 946 20 50
Fax : 021 946 20 51

www.alpitrail.ch
alpitrail@bluewin.ch

Heures d'ouverture:
Fermé le lundi
Mardi-vendredi 09h00-18h30
Samedi 08h00-17h00

Suivez nous sur 



MITTAGSHORN ET ALLALINHORN

20-21 octobre - Malgré plusieurs désistements et une météo mitigée, le week end est maintenu. A la place du Wildhorn initialement prévu, Christian me propose l'ascension de l'Allalin (4027m) par l'arête est. Samedi, au départ de Saas-Fee, c'est en téléphérique que nous atteignons la 1ère station de Morenia, puis direction le Mittagshorn (3142m).

Une jolie arête rocheuse en alternance sentier, passages équipés de mains courantes ou chaînes, se termine par une via ferrata dans sa partie sommitale. Un bien joli itinéraire pour se rendre à la Britanniahütte ; charmante cabane, personnel sympa, bon repas.

Dimanche, départ à 5h50 sous un ciel étoilé. Direction l'arête est de l'Allalin. Les montagnes prennent les belles teintes roses puis dorées du soleil levant. Mais les nuages arrivent, le brouillard nous rattrape alors que nous progressons sur de belles pentes neigeuses. Vent et giboulées alternent avec de timides rayons de soleil. Court passage rocheux un peu plus technique sous le sommet.

Notre persévérance est récompensée à l'arrivée au sommet par un ultime rayon de soleil nous permettant d'apercevoir les autres 4000, Rimpfischhorn et Strahlhorn. Descente par la voie normale jusqu'au métro alpin qui nous ramène à Saas-Fee. Merci beaucoup Christian pour ce week-end réussi, avec ces deux belles courses.

Christine





DOMAINE DU MONT D'OR

ÉLÉGANCE ET RAFFINEMENT



Domaine du Mont d'Or | Route de Savoie 64 | 1951 Sion | www.montdor.ch

Jean-Pierre Fleurs
Maîtrise Fédérale
www.jeanpierrefleurs.ch
Rue du Midi 6 1860 Aigle 024 466 23 77

Tea-room - Croissanterie
La Farandole
Cybercafé@
Ouvert de 6h 30 à 18h 30
Evelyne & Philippe Tissot
Tél. 024 494 27 06 - CH-1854 Leysin

Une Boucherie
Un Restaurant
Hôtel La Couronne
A Aigle A Yverne
www.aubergedelacouronne.ch
www.reichenbach-paradis-saveurs.ch
Restaurateur au Château d'Aigle | Famille Reichenbach

A vendre
bois de feu foyard sec
toutes dimensions

Livré à domicile ou pris sur place (Aigle)

Natel 079 214 0788 • Tél. + fax 024 492 3103
e-mail: garry.isoz@gmail.com



SURPRENANTE «VALLÉE D'AOSTE»!

La belle route qui mène du col du Grand Saint-Bernard à Turin est connue de tous. Mais arrêtez-vous dans la « Vallée D'Aoste », vous y découvrirez moult vallées latérales aux paysages inattendus.

Nous avons séjourné au cœur du « Parc Naturel du Mont Avic », dans un hôtel à l'image du paysage: tarabiscoté dans son architecture pour s'adapter au terrain tourmenté. Donc: terrasses en haut... en bas... de côté... dessous... et parking au 6^{ème} sous-sol! Et tout cela ressemble à un grand chalet en bois!

Les buts d'excursions sont nombreux et pour toute capacités. Les parcours sont semés de panneaux relatant les intérêts des lieux. Nous avons fait trois belles randonnées dont une s'est terminée à la « Maison du Lord », à côté d'un chalet d'alpage traditionnel: veaux, vaches, cochons, couvées, une bonne table d'hôte et une coupe de l'amitié pour terminer.

Le dernier jour, nous l'avons passé au « Fort de Bard », château-fort qui abritait autrefois des garnisons. Ce fort est bien visible sur son promontoire entre la « Doire Baltée » et la montagne. Il renferme actuellement un riche musée des Alpes.

Comme prévu, nous sommes rentrées à neuf très contentes de ce séjour.

M.W



Le deuxième jour nous avons fait deux groupes: alors que trois personnes randonnaient plus tranquillement, nous sommes parties à six à la conquête de six lacs (chacune le sien!) Ils avaient tous leur charme, mais certains nous ont fait découvrir une fleur inconnue: la Renoncule Aquatique. C'est une fleur qui prend racine au fond de l'eau à l'instar d'un nénuphar et qui fait de grands îlots blancs sur la surface de l'eau. C'est tout simplement magnifique!

Au passage, nous avons dégusté de la « polenta a la conca » concoctée par le gardien du refuge Barbustel. Un vrai délice. Le Parc du Mont vaut les 29 virages de la route!

L.A.



Un plan B bien réussi

La course prévue au Plan de la Douve le 18 janvier 2015 n'a pas pu se dérouler en raison des conditions d'enneigement. Jean-Michel Moreillon, chef de course, a eu la bonne idée de conduire un groupe de 10 participants à la Pointe de Bellevue pour découvrir les joies des raquettes.

Le départ sur le bas de Morgins s'est fait dans un froid de « canard ». Mais quelques pas ont suffi à atteindre les premiers rayons de soleil. La vingtaine de centimètres de neige tombée la nuit constituait le terrain de jeux idéal. Durant la montée, mais en particulier dans la dernière partie de ces 800 mètres de dénivelé, chacun s'est réjoui de ne pas avoir chaussé ses skis. La faible couche de neige laissait apparaître une pente caillouteuse. Chacun à son rythme a gravi la déclivité avec en point de mire la Pointe de Bellevue sur un fond de ciel bleu, parsemé de filaments ouatés. Ce sommet porte bien son nom. La vue à 360 degrés est magnifique. Grâce à une table d'orientation bien faite, on peut découvrir tous les sommets jusqu'à la Dent d'Hérens, le Grand Combin, les Alpes bernoises et françaises et bien d'autres montagnes encore.

La descente assez technique dans la neige fraîche a fait tomber plus d'un et a donné pour les moins chevronnés quelques courbatures. Une pause bienvenue au Chalet Chanso a remis tout le monde sur pied pour la fin du parcours.

Nous avons eu la chance de pouvoir profiter des conseils éclairés de Jean-Michel Koehler, responsable de la campagne « Respecter c'est protéger » pour le compte du CAS. Tout au long du parcours, il nous a parlé des enjeux de cette campagne de sensibilisation, de la faune, des zones de tranquillité, des sites de protections ainsi que des réflexes à avoir pour la préparation d'une course (www.respecter-cest-protoger.ch).

Soleil, neige, convivialité, tous les ingrédients était réunis pour passer un beau dimanche.

Merci beaucoup aux 2 Jean-Michel

Jacques

Participants : Jean-Michel, Jean-Michel, Chantal, Christine, Regula, Véronique, Bernard, Fiorino, Robert, Jacques



Samedi 14 février / (Val d'Aoste)

À 6h45 et malgré une météo peu engageante, nous sommes huit au rendez-vous à Ollon : Carol, Christine, Nathalie, Sylvain, Fiorino, Bernard, Véronique et Jean-Michel.

Nous prenons la route pour le col du Grand Saint Bernard et à l'entrée du tunnel nous croisons les doigts pour que de l'autre côté le ciel nous réserve peut être une bonne surprise. Mais au contraire, le brouillard et la neige nous y attendent. A Saint Oyen, il est 8h30 lorsque nous chaussons les skis et c'est vestes et capuchons bien fermés que nous commençons notre montée.

Peu à peu, la forêt laisse place à des mélèzes clairsemés et puis bientôt, plus rien d'autre que du blanc, en haut en bas, à droite et à gauche. Brouillard et neige se confondent et l'on ne peut qu'imaginer les paysages qui nous entourent. Quatre heures plus tard, nous atteignons le col au-dessous du sommet. Nous n'irons pas au-delà car les conditions ne s'y prêtent pas. Le temps d'enlever les peaux, de mettre nos masques et nous redescendons sans attendre. Malgré une visibilité très limitée, nous effectuons une jolie descente dans la poudreuse. Il est environ 14h lorsque nous rejoignons notre point de départ.

Pour terminer cette journée, une petite halte dans un sympathique restaurant de Liddes nous permet de nous désaltérer et de manger notre pique-nique avant de rentrer.

Un grand merci à Jean-Michel pour cette course, ainsi que pour sa compétence et sa gentillesse qui sont toujours tant appréciées.

Véronique



GROS CHATILLON

Randonnée du 22 février - Nous nous étions inscrits pour aller à la Tête de Ferret, avec au programme : nuit chez les Dériaz à La Fouly, petit repas au resto le soir et rando le dimanche. Hélas, Madame Météo n'était pas d'accord et a envoyé un fort foehn dans les Alpes.

Claudine a alors dégainé son plan B : Gros Châtillon. Nous nous sommes donc retrouvés par un dimanche matin gris et humide à Ollon, avec l'espoir que la course nous mènerait au-dessus du brouillard. Une fois

encore Madame Météo n'avait pas envie de trop nous satisfaire : montée dans une brume assez féérique par moments, sans aucune idée de où nous étions, avec parfois une lumière suffisamment intense pour avoir besoin de lunettes, mais sans voir le soleil. Et puis, récompense, il était là, au sommet, juste bien pour la photo et le pic-nic. Par contre, pour s'orienter et admirer la vue, il nous faudra revenir...

La descente fut très agréable, avec même de la poudreuse !

Merci à Claudine pour cette journée.

Anne Sylvie



RONDE NOIRE – SKI DE FOND ET BALADE

6 mars - C'est en arrivant aux Cluds dans le Jura vaudois que j'ai loué des skis de fond classique. La dame du magasin de sport m'a demandé où j'allais, je lui ai répondu la Ronde Noire. Elle m'a dit que c'était assez pour une première, mais Robert m'avait averti que nous allions faire 18 km. Après avoir mis mes skis j'ai écouté les conseils de Robert. Avec moi il y avait 5 personnes : Robert, Laurence, Anne Sylvie, Jean-Louis et Claudine. Nous allions rejoindre le reste du groupe au restaurant, eux étaient partis en raquettes depuis Mauborget. Pour en revenir aux skis, il ne m'a pas été facile de trouver une bonne stabilité. Et dès que la vitesse augmentait, c'était la galère, j'avais l'impression que j'allais tomber. Bref je me disais que je n'y arriverais jamais. Après quelques kilomètres j'avais enfin intégré une partie du mouvement, mais ce n'était pas toujours facile de coordonner les bras et les jambes. Le temps était superbe et surtout la luminosité. Juste avant d'arriver au restaurant on a vu la lune se lever, elle était presque pleine.

Au restaurant on a retrouvé le reste du groupe puis on a mangé de la fondue ou des röstis. Et pour finir un bon dessert. Il faisait super chaud dans le restaurant et l'ambiance était sympathique.

Au moment de sortir on s'est équipés avec nos lampes frontales, car même si la lune éclairait nous avions besoin d'un complément. Nous avons débuté par une descente donc je n'étais pas du tout à l'aise, mais Robert m'avait montré qu'en mettant un ski hors du rail je pouvais freiner, ce qui m'a donné un peu plus confiance. Sur le chemin du retour j'ai commencé à avoir mal aux jambes et aux épaules. Le dernier plat m'a paru interminable.

La sortie était magnifique, à cause du beau temps et de la bonne compagnie. Merci à tous

Cédric Gaillard

En cette fin d'après-midi du 6 mars nous nous sommes retrouvés dans le Nord Vaudois à Mauborget, après avoir réussi à passer la première étape qui consistait à y arriver. Allusion faite à l'autoroute et son encombrement emblématique des fins de semaine. Retrouvailles faites entre Nicole, Lucas, Amélie, Nicolas, Raymond, Hélène, Gaby, Yvette et notre accompagnateur personnel Eric.

Il est 18h00 environ lorsque nous sommes plus ou moins prêts au départ, petits réglages des raquettes obligent. La balade doit nous amener à la délicieuse buvette de la Ronde Noire où nous rejoindrons nos amis skieurs de fond. Raymond prend les choses en mains et dicte le rythme, alors que l'équipe plus observatrice s'attarde sur quelques éléments naturels et le superbe lever de lune, la région recelant un nombre intéressant de curiosités. C'est au clair de lune et sans lampe frontale qu'un peu plus tard, nous atteignons notre 1er objectif qui est l'endroit du ravitaillement. Une superbe fondue pour certains, des röstis ou encore des macaronis du chalet pour d'autres, accompagnés de quoi nous désaltérer, permettent de passer un superbe moment d'échange.

Le retour se fait par une variante d'itinéraire, toujours sous un ciel étoilé et en raquetteurs observateurs. C'est vers les dernières minutes du 6 mars que nous arrivons à notre point de départ. Merci à papa Eric de nous avoir accompagné dans cette belle région.

La famille Buchs

Photo : Surprenante Vallée d'Aoste



Six cabanes dans un train : du jamais vu à découvrir!

Chez Rose

Un train unique, aux couleurs des quatre saisons, rempli de cabanes en bois, de nains de jardin, d'arrosoirs et de mille autres folies ...

c'est *Chez Rose*, un véritable univers sur rails, fascinant, pour petits et grands!

Une exclusivité TPC, réalisée par DERIB, Patricia et Frédéric Studer de la *Boutique Calice* à Saint-Triphon.

Réservez obligatoirement.

TPC
www.tpc.ch

Qualité, émotions et plaisir...

ARTISANS
VIGNERONS
D'YVORNE

ARTISANS VIGNERONS D'YVORNE SOCIÉTÉ COOPÉRATIVE

WWW.AVY.CH



Auberge du Pont-de-Nant

Produits de saison – Cuisine nature
Menu découverte gastronomique
Jacuzzi sur terrasse
Traiteur

1880 Les Plans-sur-Bex – Tél. 024 498 14 95
www.pont-de-nant.ch



P.P.
1854 LEYSIN



MEMBER
PLUS

Toute la Suisse centrale à moitié prix.

Les sociétaires Raiffeisen bénéficient de 50% de réduction sur les voyages en train, les nuits d'hôtel et les excursions en train de montagne ou en bateau.
raiffeisen.ch/suissecentrale

RAIFFEISEN

Ouvrons la voie