

Section Chaussy

Club Alpin Suisse CAS
Club Alpino Svizzero
Schweizer Alpen-Club
Club Alpin Svizzer



ECHO DE CHAUSSY

WWW.CAS-CHAUSSY.CH

93^{ème} année / N° 1 - Février 2020





Alexandre & Cathy Borghi



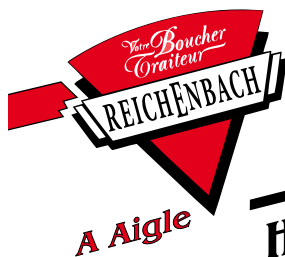
La Moraine
CP 128
Les Diablerets

Tél: +41 (0)24 492 31 43
Fax: +41 (0)24 492 37 02

info@borghiconstruction.ch



Construction et rénovation de chalets • Maçonnerie • Génie Civil • Terrassements
Aménagements extérieurs • Pierre naturelle • Maîtrise Fédérale



**Une Boucherie
Un Restaurant**
Hôtel La Couronne



www.aubergedelacouronne.ch
www.reichenbach-paradis-saveurs.ch
Restaurateur au Château d'Aigle | Famille Reichenbach

A vendre

bois de feu foyard sec

toutes dimensions

Livré à domicile ou pris sur place (Aigle)

Natel 079 214 0788 • Tél. + fax 024 492 3103

e-mail: garry.isoiz@gmail.com



SOMMAIRE

- edito
- du côté des membres/mutations
- liste des guides et chefs de course
- convocation AG
- coin des jeunes : camp d'automne
- cabanes : travaux à Tracuit en 2019
- sortie au Val Ferret
- sortie Cours de ski
- sortie au Cours Avalanches
- météorologie : L'altimètre
- marche sur 1 semaine
- du côté de la Nature : Le renard roux

Section Chaussy
Club Alpin Suisse CAS
Club Alpino Svizzero
Schweizer Alpen-Club
Club Alpin Svizzer



Sites internet : www.chaussy.ch - www.tracuit.ch - www.cabane-diablerets.ch

Bulletin de la Section Chaussy

Publicité : secretariat@cas-chaussy.ch
Textes et récits : echo@cas-chaussy.ch
Impression : Imprimerie Nouvelle - Leysin

Président : Stéphane Tille - Tél. 024 466 98 00 - Mobile 079 847 50 90

Trésorier : Stéphane Tille

Secrétariat : Monique Bonvin

Responsable media : Sébastien Maillard

Membres, mutations, changement d'adresse : Laurence von Grünigen

Responsable des courses : Christian Ruffieux

Préposé aux cabanes : Frédéric Gasser

Responsable OJ et AJ : Martine Wittwer

Préposé à l'environnement et à la culture : Jacques Erard

Station de secours : Coraly Pernet

Responsable de l'Echo : Sylvain Liénard

Responsable de la Newsletter : Coraly Pernet

presidence@cas-chaussy.ch

finances@cas-chaussy.ch

secretariat@cas-chaussy.ch

rmedia@cas-chaussy.ch

membres@cas-chaussy.ch

responsablecourses@cas-chaussy.ch

responsablecabanes@cas-chaussy.ch

jeunesse@cas-chaussy.ch

environnement@cas-chaussy.ch

coralypernet@gmail.com

echo@cas-chaussy.ch

coralypernet@gmail.com

Intendants :

Cabane de Tracuit : Frédéric Gasser - 079 946 22 13

Refuge de Chalin : Jacques Amiguet - 024 466 31 24

intendant@tracuit.ch

Cabane :

Cabane de Tracuit - +41 (0) 27 475 15 00 - +41 (0)79 261 63 16

cabane@tracuit.ch

Retrouvez-nous aussi sur Facebook :

facebook.com/Cabane-Tracuit

Changement d'adresse

Merci de signaler tout changement d'adresse postale ou courriel à Laurence von Grünigen, membres@cas-chaussy.ch

Photo de couverture : Ambiance pourpre sur Leysin et les Dents du Midi.



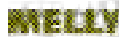
savioz fabrizzi architectes
www.sa-arch.ch

aspo

FONDS DU SPORT VAUDOIS

BALEINE

Avec le soutien de la
Librairie Raymond



Silles
ACKERMANN

DÉCORATION D'INTÉRIEUR

Place de la Gare 6 - 1860 AIGLE
Tél. 024 466 50 80

PlaquettesSechees.ch

Le Sépey



Production et vente de plaquettes de
qualité - produits régionaux et locaux

info@plaquettessechees.ch
079 435 20 76
www.plaquettessechees.ch



QUALITÉ,
ÉMOTIONS
& PLAISIR



ARTISANS VIGNERONS D'YVERNE
SOCIÉTÉ COOPÉRATIVE
AVY.CH



**GEORGES
RUCHET
AIGLE** LES
DIABLERETS

Voire marchand régional

Stéphane SAUTHIER, successeur

COMBUSTIBLES
Tél. 024 466 25 66
Fax 024 466 61 64

Votre fiduciaire à Sion, Martigny et Aigle.



NOFIVAL
fiduciaire et révision
www.nofival.ch

Chers membres du Club Alpin Chaussy, chers amis,

La saison d'hiver a bien démarré malgré le temps relativement doux. Les Jeux olympiques 2020 de la jeunesse d'hiver, dont le ski-alpinisme était au programme pour la première fois, sont terminés.

Pour notre section, les cours et les courses ont profité d'une très bonne fréquentation. En particulier le cours avalanche pour lequel il a été nécessaire de programmer une deuxième journée afin que tous les intéressés puissent y assister et également pour assurer la qualité et la sécurité de cette formation.

Le carnet d'inscription aux magnifiques courses se remplit rapidement, aussi ne tardez pas à vous inscrire!

D'autre part, une soirée de bienvenue pour accueillir les nouveaux membres a été organisée le 5 février. A cet effet, c'était l'occasion de faire connaissance et de vous présenter le fonctionnement de nos sorties.

Je vous souhaite d'ores et déjà à toutes et à tous une excellente saison d'hiver. Et j'espère avoir le plaisir de vous retrouver lors de notre prochaine Assemblée générale le 6 mars prochain.

Votre président, Stéphane Tille



Sur le portail des courses, il y a constamment de nouveaux itinéraires dans les disciplines suivantes : randonnée en montagne et randonnée alpine, alpinisme, escalade, via ferrata, randonnée à skis et randonnée en raquettes. www.sac-cas.ch, puis portail des courses.



LIETTA S.A.

LEYSIN – AIGLE

TRAVAUX PUBLICS ET BÂTIMENTS

Tél. 024 494 12 27 • Natel 079 417 59 86
079 829 30 85
liettasa@bluewin.ch - info@lietta.ch
www.lietta.ch

Photovoltaïque
Pergola solaire



Air chaud
Thermique

Solaire1300 Sàrl
Place de Barboleuse 3
1882 Gryon
024 498 17 63
info@solaire1300.ch

SOLAIRE1300
www.solaire1300.ch



Spécialiste en énergie solaire



Olivier Christinat
Champillon
1863 Le Sépey

Olivier Christinat
Vigneron



Tél. 079 445 97 36
olivier@christinat-vin.ch
www.christinat-vin.ch

Chauffage • Sanitaire
Leysin • 024.494.35.55
Les Ormonts • 024.492.16.12
info@stephane-piguet.ch
www.stephane-piguet.ch



MUTATIONS

Nouveaux membres

Molly Nicole, St-Triphon
Marc-André Nicole, St-Triphon
Kirsty Amison-Nicole, ST-Triphon
Adrien Mermod, Mathod
François Le Guen, Aigle
Yves Hutmacher, Vers-l'Eglise
Anita Mermod, Vers-l'Eglise
Elouen Duc, St-Triphon
Félix Murphy, St-Triphon
Dario Maccagnan, St-Triphon
Charlotte Bourquin, Puidoux
Grégoire Lecourtier, Chavannes-le-Chêne
Guillaume Ducommun, Ollon
Stéphanie Ducommun, Ollon
Alice Ducommun, Ollon
Romain Beney, Aigle
Guillaume Piasenta, Aigle
Aude Cornetta, Lausanne
Louise Brodie, Illarsaz
Tom Brodie, Illarsaz
Ella Brodie, Illarsaz
Martine Sculati, Ollon
Amélie Sculati, Ollon

Transferts entrée

Francine Isoz, Les Posses
Hervé Desqueyroux, Gryon

Démissions

Roland Kurmann, Walenstadt
Gérard Pernet, Frenières
Claude Pittier, Ollon
Jonas Ohlsson, Ollon

Transfert sortie

Aurélie Bourquin, Zermatt

Radiations

Victoria Bodevin, Zinal
Frédéric Neumann, Ollon
Alexandre Oguey, La Comballaz
Hedayat Tahir, Lausanne
Tiago Valentim, Les Diablerets
William et Sarah Goodman, Leysin

Félicitations à nos jubilaires

Herbert Wilke 60 ans
André Hefti, 50 ans
Edouard Monod, 40 ans
Christian Wittwer, 25 ans
Liliane Buri, 25 ans
Florian Jaccard, 25 ans
Sylvain Fame, 25 ans





Hôtel Restaurant
Du Cerf ***
SERVICE TRAITEUR



Grand Rue • CH-1863 Le Sépey
Tél. +41 24 491 11 94 • Fax +41 24 491 10 31 • lecerf@bluewin.ch • www.lecerf.ch

Maîtrise  Fédérale
Morerod
Charpente SA



www.morerod.ch

1865 Les Diablerets

- Créations pré-presse
- Impression offset et numérique pour tirages en couleurs

Constance et Terry Dourdan
Tél. 079 393 86 63
Av. Rollier 8
inldourdan@gmail.com

Imprimerie
Nouvelle
Leysin Sàrl



INL

Domaine Dillet
YVORNE



ERIC MINOD

PROPRIÉTAIRE-VIGNERON • YVORNE

Découvrez les vins du Domaine
Cave ouverte: lundi au vendredi de 16 à 19 heures
samedi matin de 9 à 13 heures ou sur rendez-vous

Tél. 024 466 53 89 • Portable 079 329 65 78
Fax 024 466 53 91
info@yvornedillet.ch • www.yvornedillet.ch

LISTE DES GUIDES ET CHEFS DE COURSE

Chefs de course 2020

Nom	Prénom	qualification	Tél. privé	Tél. portable	Adresse e-mail
Bohren	Francine	hiver / été	024/499 13 40	079 827 87 43	j.bohren@netplus.ch
Corboud	Claude	hiver / été	024/494 14 91	079 442 03 38	claudecorboud@bluewin.ch
Denjean	Georges Emmanuel	rando alpine été	024 499 18 06	079/616 84 64	gedenjean@bluewin.ch
Erard	Jacques	hiver / été, nature	024/494 24 02	079 765 80 87	jacqueserard@bluewin.ch
Farquet	François	hiver / été		079 548 78 77	fanfare8888@yahoo.fr
Liénard	Sylvain	hiver / été		079 954 48 75	sylienard@gmail.com
Pellaud	André	1er août à Chaussy	024 491 15 26		-----
Rebillard	Sylvain	hiver		079 944 98 46	rebillard.sylvain@gmail.com
Ruffieux	Christian	hiver	024/499 15 37	079 215 86 80	ch.ruffieux@bluewin.ch
Tanniger	Grégoire	escalade	021/882 13 47	078 684 53 02	gregoire.tanniger@gmail.com
Wittwer	Martine	hiver / été	024/466 52 24	079 542 33 19	wittwerbellon@bluewin.ch

Chefs de course à retrouver dans les années prochaines

Nom	Prénom	qualification	Tél. privé	Portable	Adresse e-mail
Buchs	Eric	"repos" en 2020	026/912 45 54	079 691 00 75	eric.buchs@netplus.ch
Croisier	Bertrand	"repos" en 2020	024/492 24 14	079 232 95 67	bertrand.croisier@geo-solutions.ch
Herren	Robert	"repos" en 2020	024/466 25 65	079 785 79 32	herren57@bluewin.ch
Moreillon	Jean-Michel	"repos" en 2020		079 502 11 89	moreillonjm@hotmail.com
Oulevey	Serge	"repos" en 2020	021 791 23 44	079 744 91 78	ouleveys@bluewin.ch

Guides et accompagnateurs en moyenne montagne de la section Chaussy

2020

Nom	Prénom	professionnels	Tél. privé	Tél. portable	Adresse e-mail
Buchs	Eric	accompagnateur montagne	026 912 45 54	079 691 00 75	cime.eric.buchs@bluewin.ch
Garin	Roland	guide de montagne	024 492 35 07	078 717 39 03	roland.garin@bluewin.ch
Geiser	Luca	guide de montagne		079 253 14 55	luca.geiser2@gmail.com
Hentsch	Vincent	professeur d'escalade	024 466 44 00	076 802 32 16	vincent@mouskif.ch
Lador	Bertrand	guide de montagne	024 495 37 28	079 213 57 86	lador.bertrand@gmail.com
Mesot	Patrick	guide de montagne	024 494 19 40	079 658 27 40	patou@guideservice.ch
Neithard	Guy	guide de montagne	024 494 10 17	079 545 46 15	guy.neithardt@bluewin.ch
Pavillard	Fabian	guide de montagne		079 614 90 38	fabian@guideservice.ch
Pavillard	René	guide de montagne	024 494 18 46	079 606 13 92	rene@guideservice.ch
Piguet	Louis	guide de montagne	024 494 27 52	079 449 31 57	lpiguet@mammut.ch
Ralphs	Terry	guide de montagne		079 699 51 99	terry@mountain-guide.co.uk
Rigo	Bernard	guide de montagne	024 466 40 50	079 428 81 80	bernard@bernard-rigo.ch
Rouge	Anne-Valérie	accompagnateur montagne	021 943 14 48	079 709 89 28	avrouge@gmail.com
Stettler	Guy	accompagnateur montagne	024 498 38 00	079 359 49 10	guy.stettler@bluewin.ch
Theiler	Lars	guide de montagne	024 492 15 03	079 310 53 38	lctheiler@bluewin.ch
Vaucher	Gérald	guide de montagne	024 499 19 77	079 210 54 77	antagnes@bluewin.ch
Wittwer	Christian	guide de montagne	024 466 52 24	079 224 97 28	wittwerbellon@bluewin.ch

Nous ne disposons pas des informations pour les accompagnateurs; si cela vous êtes concerne, veuillez informer responsablecourses@cas-chaussy.ch



**Ferblanterie - Couverture
Etanchéité**

Leysin • Les Ormonts

1854 Leysin

Bâtiment Le Mirabeau

Tél. 024 494 40 46 - Fax 024 494 32 93

Mobile 079 447 32 85

patrick.oguey@bluewin.ch

KUKLOS

RESTAURANT TOURNANT

NOUVEAU !

BRUNCH
les dimanches

uniquement par
beau temps

RESTAURANT | T. +41 (0)24 494 31 41

TLML | T. +41 (0)24 494 16 35 | WWW.TLML.CH



CLAUDE MORET SA

024 466 10 10

AIGLE



CONVOCAATION À L'ASSEMBLÉE GÉNÉRALE ORDINAIRE 2020

Chers membres,

C'est avec plaisir que le comité vous invite à participer à notre prochaine assemblée générale.

**Elle aura lieu le vendredi 6 mars 2020 à 19h00
à la salle de l'ancien collège de St-Triphon**

Après l'assemblée, vous êtes cordialement invités à partager le verre de l'amitié, autour d'un beau buffet concocté par votre comité !

Ordre du jour de l'AG 2020 :

1. Ouverture de l'Assemblée générale
 - a. Approbation de l'ordre du jour
 - b. Liste des présences
 - c. Nominations des scrutateurs
2. Approbation du PV de l'AG du 08.03.2019
3. Election au sein du comité
 - Poste de caissier
4. Assemblée trimestrielle 2020
 - Assemblée d'automne
5. Rapport de la gestionnaire des membres et accueil des nouveaux membres
6. Proclamation des membres jubilaires
7. Rapports annuels du comité
8. Comptes 2019 – Lecture du rapport de l'organe de révision
9. Budget 2020
10. Fixation de la cotisation 2021
11. Divers et propositions individuelles

Les comptes seront consultables sur place, ainsi que sur le site dès le 20 février 2020.

Les demandes pour le point 11 sont à faire parvenir à votre président, Stéphane Tille, joignable au 079 847 50 90 ou par mail sur presidence@cas-chaussy.ch

Délai : avant le 28 février 2020

Suite des aventures 2019 de nos alpinistes en herbe !



Dans le dernier numéro de l'Echo, on vous a promis la suite de nos aventures 2019 en commençant par notre traditionnel camp d'automne. Cette année, il s'est déroulé aux fabuleuses Dentelles de Montmirail.

Nous sommes partis sur les traces du Turc, en suivant une magnifique arête pour ensuite plonger dans les entrailles de la montagne et rejoindre par un petit passage étroit le refuge du Turc, appelé « le Trou du Turc » !

Nos journées étaient bien chargées avec une météo presque parfaite. Nous avons juste pu, le temps d'une matinée un peu humide, visiter la ville voisine.



Partagés en deux groupes, nous sommes déchainés sur des parois parfois verticales, parfois horizontales et parfois sinueuses et humides comme le canyon.

Quant aux soirées, elles ont été animées par des « margoulines » du Loup Garou et les jeunes artistes de danse contemporaine (on doit pouvoir appeler ça comme ça) sur des chorégraphies de types « hilarantes ».

De retour depuis 3 semaines et avec encore de bons souvenirs plein la tête, nous sommes partis sur les traces des chamois cette fois, des Plans-sur-Bex à Bovonne.

On a vu la neige, le froid, des traces d'animaux, mais pas de chamois... Enfin si, des petits habillés en bleu, vert et orange qui se sont éclatés dans la neige !





Pour clore l'année 2019, un cours avalanches a été organisé avec un succès fou puisque nous étions 41 jeunes ! Un tournus de 4 postes nous a permis de nous familiariser avec le DVA, la pelle et la sonde, mais aussi à comprendre les types de neige, planifier une course, ou encore le fonctionnement d'un chien d'avalanche (Alf et son maître Steve). Plaisir, humour, progrès, enthousiasme, rencontre, amitié, projet...

Voici quelques pièces qui ont composé le puzzle 2019.

Belle année 2020 à tous !

Team junior



VENTE DIRECTE À LA CULTURE

Champignons de culture, mélanges, champignons sauvages de saison

PARTICULIERS - RESTAURANTS - PETITS COMMERCEs

Tous les jours
de 7h à 17h
samedi et dimanche
de 7h à 12h
ou sur commande



STADLER CHAMPIDISTRIBUTION SA
www.champignons-stadler.ch

Chemin de l'Ecluse 37 - 1860 Aigle

T 024 466 21 49 - F 024 466 51 43 - info@champignons-stadler.ch



LEYSIN EXCURSIONS

www.leysin-excursions.com

à votre service pour vos excursions
tout compris (voyages et hôtels)
en Suisse et en Europe

Natale Repici
Route du Suchet
1854 LEYSIN

+41 79 436 54 71 / +41 79 212 14 63



HEFTI *Sports*
LEYSIN • COL DES MOSSES

HEFTI SPORTS Sàrl

Tél. +41 (0)24 494 16 77 - Fax +41 (0)24 494 26 21

e-mail: info@heftisports.ch - www.heftisports.ch

Notre belle cabane de Tracuit



Pour sa 6^{ème} année d'existence, nos volontaires du CAS n'ont pas chômé en 2019. La préparation de la cabane pour son ouverture d'hiver le 20 mars, puis d'été le 19 juin, a été accompagnée de plusieurs mini-chantiers où nos volontaires ont apporté une aide déterminante et indispensable.

A l'ouverture d'hiver, il faut remettre en route les processus techniques, dégager les entrées d'air pour activer la ventilation et la climatisation de la cabane, remettre les poignées de fenêtre et les siphons, et rétablir les canalisations des eaux usées de la cuisine et des machines à laver. Il faut également vider les carrousels récepteurs des matières fécales qui sèchent et gèlent pendant l'hiver et qui sont évacuées en plaine pour incinération.

Dans le local technique, siège d'un départ d'incendie le 16 juillet 2018, la chaudière à pellets a été révisée et un dispositif empêche désormais la génératrice de fonctionner simultanément avec la chaudière afin d'éviter des conflits de tirage. Certaines canalisations, bien que remplies d'antigel, sont gelées et il faut quelques jours de chauffage pour les libérer.

Le plancher du réfectoire et du local d'hiver, constitué de panneaux en bois relativement tendre, a pu être poncé et vitrifié permettant de supprimer certaines ornières profondes. Heureusement qu'il existe aujourd'hui des produits de vitrification à base aqueuse qui sèchent rapidement et surtout n'empêst pas les locaux! Le plancher est revenu comme neuf et des plinthes ont été posées.

Dans les chambres, des tablettes de fenêtres ont été posées ainsi qu'une armoire dans le corridor pour ranger brosses et ramassoire, et les extincteurs ont été contrôlés.



Suite à la foudre qui a endommagé deux régulateurs d'onduleurs, les électriciens ont réparé et remis en fonction des câbles chauffants nécessaires au maintien hors gel des canalisations. L'occasion de contrôler l'étanchéité et de constater que l'eau du glacier charrie beaucoup de sédiments.

A l'extérieur, l'emplacement de déchargement pour les marchandises hélicoptérées a été achevé. Des dalles carrées retenues par des murets offrent une surface plane d'env. 22 m². Quant à l'entrée principale de la cabane, elle doit encore être améliorée et il reste à enlever les restes du chantier de construction qui n'ont plus leur place sur ce superbe site.

Enfin, des solutions ont été trouvées avec nos partenaires pour améliorer les liaisons hertziennes de la cabane, en direction de l'antenne de relais du Turtmanntal.

Je remercie Anne-Lise, notre gardienne, ainsi que tous les clubistes qui se sont engagés pour ces travaux et, en particulier mon prédécesseur, Jean-Daniel Roulet, qui m'a transmis le flambeau avec beaucoup de compétence et de gentillesse.

Frédéric Gasser

SORTIE AU VAL FERRET

Retour d'une sortie au Val Ferret



11 janvier, c'est bien l'hiver et pourtant il n'y a pas eu de chutes de neige depuis des jours, des semaines...

Du coup, il faut jouer avec les orientations, les altitudes, les microclimats pour trouver des plans B aux sorties prévues initialement.

Ce n'est donc pas en direction du Bonhomme de Tsapi que notre joyeuse troupe glisse en bavardant, mais dans le fond du Val Ferret, à l'ombre des sommets, le long de la Dranse.

Après ce long échauffement, nous découvrons un nouveau cirque montagneux avec le Mont Fourchon,

le majestueux Grand Golliat, l'Aiguille des Angroniettes et le Grand Six Blanc en toile de fond. Nous commençons alors l'ascension et le bruit des skis sur la neige froide et gelée remplace les voix matinales. La montée n'est pas très longue, mais elle permet le peaufinage des conversions et exige un bon jeu de carres sans les couteaux. C'est à pied, skis sur le sac, que nous escaladons le dernier raidillon qui débouche au Col du Fourchon, à 2695 mètres.

Et là, c'est la Fête! C'est la fête du sommet, c'est la fête du soleil et c'est la fête de notre chef de course François! Et hop, notre magicienne Francine sort de son sac une bouteille de Clairette, des verres, un mini gâteau, une bougie, des allumettes... Que ferait-on sans toi?

Nous savourons la première partie de la descente dans une neige surprenante au vu des conditions. La seconde partie est moins folichonne question glisse, mais c'est ainsi...

Un immense merci au fêté du jour pour nous avoir fait découvrir un nouvel itinéraire et à toute cette joyeuse troupe, quel plaisir d'être avec vous!

Anne-Béatrice





Pharmacie d'Ollon

Articles de droguerie
024 499 11 46

Droguerie d'Aigle

024 466 19 38

Droguerie de Villars

024 495 24 38

MONACHON Sàrl



Santé, beauté, bien-être, mais aussi ménage, produits piscines et techniques
Chez Monachon, il y a toujours une solution !



Le spécialiste près de chez vous

Fabrication sur mesure

Fourniture et pose

Devis gratuit et sans engagement



PORTES & FENÊTRES

PVC • Bois • Aluminium
Verres isolants Ug = 0.5W/m2K

Fenêtres EcoPlus SA

Atelier - Dépôt
Chemin de la Biôle 10
1860 Aigle
Tél. 024 468 10 24
Fax 024 485 18 30

Bureau expo Veka
Route du Stand 39
1892 Lavey-Village

Showroom INTERNORM
(sur rendez-vous)
Rue de l'Industrie 58
1030 Bussigny
info@fenetres-ecoplus.ch
www.fenetres-ecoplus.ch



BERDOZ INFORMATIQUE



ASSISTANCE POUR ENTREPRISE ET PRIVÉ

+41 79 658 84 25

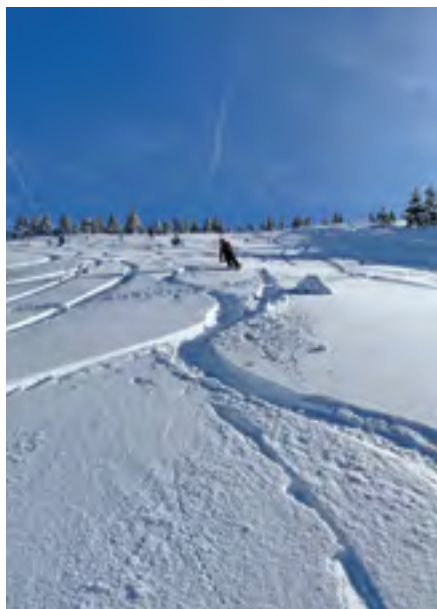
SORTIE COURS DE SKI

Cours technique de ski
28 décembre 2019



Une météo idéale et un petit poudrin tombé la veille nous tendent les bras pour cette journée technique de ski. Nous nous apercevons d'emblée, sans surprise, que nous ne serons pas seuls sur les pistes des Alpes Vaudoises. Nous rejoignons Alain, notre pro du jour qui, en fin renard, nous propose

de nous éloigner des foules en nous donnant rendez-vous au télésiège des Fracherets. Nous débutons sur les pistes avant de partir à l'assaut de la poudreuse depuis le Petit Chamossaire. Nous sommes nombreux et Alain tente du mieux qu'il peut de nous observer et de donner des conseils à chacun. Nous l'admirons virevolter d'une neige à l'autre, comme si de rien n'était, solide et stable, un régal pour les yeux! C'est simple : y a qu'à faire comme lui! Les descentes s'enchaînent et nous amènent sur la crête du Meilleret pour un pic-nic bien mérité. Durant la suite de l'après-midi, nous tentons de mettre en application la devise d'Alain, notre champion du jour : il faut caresser la neige et être aérien(ne)!!! La journée se termine autour d'un petit breuvage. A voir les mines réjouies de mes camarades du jour, ce cours a été très apprécié. Un bravo particulier à Beatriz qui a su courageusement guider ses spatules à travers ces neiges changeantes et un grand merci à toi, Alain, pour tes conseils et ta joie de vivre! A l'année prochaine!!!



Francine

Cours avalanches 4 - 5 janvier 2020

Ce cours était initialement programmé sur une seule journée. Mais Christian Ruffieux, notre responsable des courses, a rapidement dû improviser une deuxième date tant les inscriptions fusaient. Et c'est plutôt réjouissant que les membres se soucient de leur sécurité et de celle des autres !

Cette année, Fabien Brandt, jeune guide de la section d'Argentine, nous accueille pour ces journées placées sous le signe de la pratique et de la connaissance du terrain. De la théorie, il en est aussi question durant une petite heure, au chaud, à la buvette de Mayen. Nous abordons avec nos guides et aspirants les situations typiques d'avalanches, la technique 3x3 qui nous amènent entre autres, à discuter de la préparation d'une course et des outils nécessaires à une telle démarche. Le reste de la journée se déroule à l'extérieur. Certains groupes profitent du «centre d'entraînement» de Mayen où des balises permettent de se perfectionner dans la recherche. Les autres montent à leur rythme du côté de Truex, tout en observant le terrain et en pratiquant des exercices (pelletage, sondage, profil de neige, recherche simple et multiple). Ces journées sont à mon avis indispensables pour tout randonneur. Il ne s'agit pas uniquement d'être capable d'allumer son DVA et de savoir plus ou moins comment il fonctionne, mais aussi de maîtriser les outils qui permettent de prévenir l'accident. Merci à Fabien, aux aspirants et à tous les participants.



Francine



MÉTÉOROLOGIE: L'ALTIMÈTRE

L'altimètre, notre compagnon de marche !



L'altimètre est un baromètre qui indique l'altitude au lieu de la pression atmosphérique. On se base sur le principe que la pression diminue avec l'altitude dans un ordre de grandeur d'environ 0,6 degrés tous les 100 mètres.

Les altimètres sont étalonnés d'après le standard du niveau de la mer, soit une pression de 1013,25 hectopascal et une température de 15 degrés. Si l'atmosphère du lieu où l'on se trouve diffère de ce standard, l'altitude indiquée sera plus ou moins faussée et il conviendra de corriger la mesure comme suit :

- Par temps froid, la hauteur indiquée est trop basse car les différences d'altitudes réelles sont plus grandes que celles affichées par l'altimètre ;
 - Par temps chaud, l'altitude indiquée par l'altimètre est trop élevée, pour la raison inverse.
- Il faut donc procéder à un calibrage de l'altimètre tous les 300 ou 400 mètres de dénivellation, après une heure de trajet ou après 3 à 5 km de marche à altitude constante. C'est lors de journées en montagne particulièrement chaudes ou particulièrement froides qu'il faut bien penser à recalibrer son instrument. Et bien entendu, il ne faut régler l'altitude qu'à des endroits connus, à savoir des cols, cabanes, intersections de sentiers, etc...

Mais l'altimètre n'a pas qu'une fonction unique, il nous permet aussi d'anticiper les changements de temps. En effet, si on reste au même endroit pendant quelques temps et que l'altitude varie, il faut en tirer les conclusions suivantes :

- Si l'altitude indiquée descend, la pression augmente et un anticyclone stable se met en place ;
- Si l'altitude indiquée monte, la pression diminue et le mauvais temps approche (arrivée d'un front froid, perturbation venant de l'Ouest) ;
- Si les variations d'altitude (et de pression) sont faibles (50 mètres en 24 heures), il n'y aura pas d'effets notables sur la météo ;
- Plus simplement : quand l'altimètre monte, l'alpiniste descend ! et vice-versa.

Evidemment, ce ne sont ici que des principes de base et les passionnés ou curieux de nature trouveront davantage d'informations sur le fonctionnement de ces appareils et sur les prévisions météo dans de multiples ouvrages ou pages internet.



Quant au choix du modèle, on peut en trouver pour tous les goûts : du bon vieil altimètre mécanique qui a su garder tout son charme aux versions électroniques plus légères et moins chères (mais nécessitant une recharge). Et pourquoi pas des applis sur smartphones...

Quelle que soit son allure, l'altimètre et son alter égo le baromètre restent pour nous, randonneurs, alpinistes, passionnés de montagne, des compagnons indispensables à notre bonne marche !

Sylvain

MARCHE SUR 1 SEMAINE

La semaine de marche en France prend forme

Elle aura lieu du dimanche 28 juin au 3 juillet 2020. Il s'agira de traverser la Vanoise, en itinérance, de refuges en refuges.

La Vanoise est l'un de ces endroits des alpes où tout semble vaste, sauvage donc, et pas raide. Encore que... Pas raide... C'est à voir. Mais vaste, ça l'est! D'où nos étapes assez longues, sérieuses, de 5h00 à 8h00, avec une dénivellation de 1200 mètres par jour pour bien occuper nos journées. L'itinéraire s'efforce d'éviter les stations de ski qui nuisent aux paysages, ainsi que le GR5, trop encombré.

Les six étapes sont en principe les suivantes :

refuges de l'Orgère, de Pédet-Polset, des lacs de Merlet, de la Femma, du Fond des Fours, avant l'arrivée à Val d'Isère.

Principal changement à ce qui fut annoncé, tous les participants voyageront ensemble avec le chef de course en transports publics. Nous partirons de Modane, gare importante entre Lyon et Turin, et achèverons le périple à Val d'Isère.



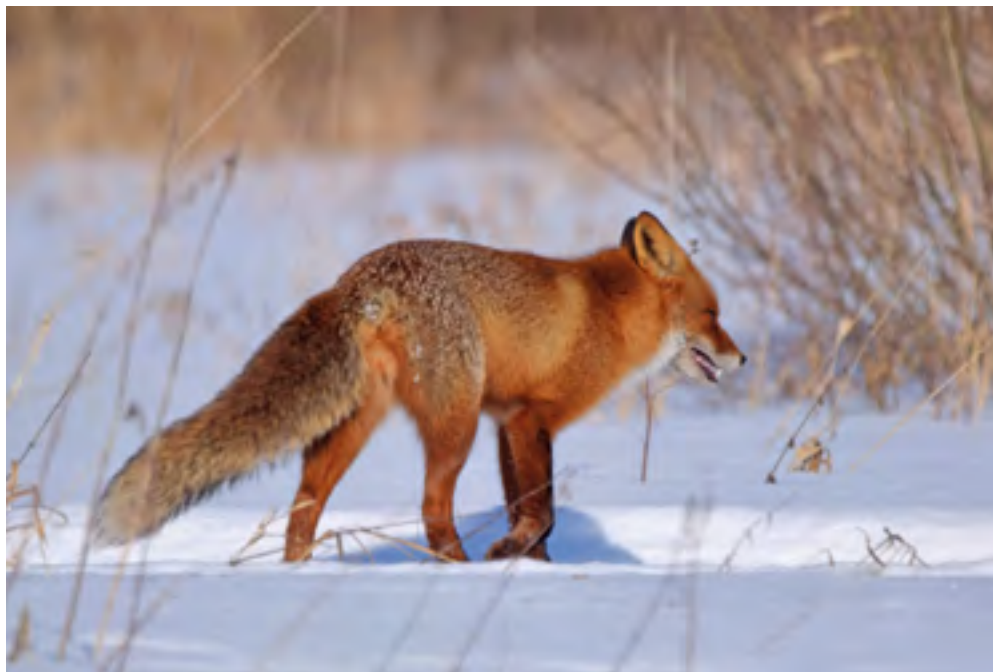
Lac de la Rocheure



Votre chef de course, Christian Ruffieux, attend vos inscriptions.

Montée au col de la Vanoise

Brève histoire du Renard roux



Le Renard est un animal bâti tout en finesse et doté d'un corps fuselé, d'un museau allongé et d'oreilles pointues toujours bien dressées. Comme le Lièvre variable dont nous avons parlé dans le précédent numéro, son pelage varie selon les individus et les saisons, particulièrement épais en hiver dans les Alpes. Son corps est brun-roux, sa gorge et son ventre blanc-gris, l'extrémité de sa queue blanche et la face postérieure de ses oreilles noire.

N'étant pas confiné dans des zones spécifiques, il va creuser ses terriers dans des combes ou des ravins boisés de l'étage montagnard (entre 700 et 1600 mètres), voire jusqu'aux limites de la forêt, et peut même aller chasser jusqu'à 3000 mètres. N'hésitant pas à occuper et à partager les terriers creusés par les blaireaux, et parfois les marmottes bien que celles-ci soient des proies potentielles, il change souvent de demeure, hormis la période d'élevage des jeunes.

Son ouïe et son odorat très développés lui permettent de dénicher les petits rongeurs dont il est friand comme le Campagnol, ainsi que toutes sortes de petits mammifères et d'oiseaux qui étofferont son menu. Malgré sa réputation (exagérée) de pilleur de volailles, il ne s'en prend que rarement à des prises plus grosses telles que les téttras, lièvres ou jeunes ongulés. En fait, il n'attaquera que les espèces les plus vulnérables comme les jeunes inexpérimentés, les malades ou blessés. Enfin, en partie omnivore, il affectionne également les fruits, les lombrics et les insectes.

Dans les Alpes, le rut débute fin février et dure environ un mois. Après une période de gestation d'une cinquantaine de jour, la femelle met au monde entre 3 et 8 renardeaux qui resteront aveugles durant environ deux semaines. C'est essentiellement la femelle qui s'occupera des jeunes durant leurs



premières semaines d'existence, le mâle allant chasser et ramener des provisions.

A la fois diurne et nocturne, il est assez facile à repérer malgré sa méfiance vis-à-vis de l'homme.

Ses glapissements rauques attirent souvent l'attention des observateurs, ainsi que toutes sortes de cris dont il a le secret: jappements, gémissements, grognements.

Ces multiples manifestations vocales servent généralement à lier des contacts entre eux.

Pour finir, le Renard n'est pas une espèce menacée en Suisse et aucune mesure de protection ne lui est dédiée dans aucun canton. Seul Genève a interdit la chasse au Renard. Comparativement au Loup que nous évoquerons prochainement; il a encore de beaux jours devant lui !

Sylvain



P.P.
1854 LEYSIN



Les sociétaires Raiffeisen vivent plus d'émotions tout en payant moins

Entrée gratuite dans plus de 500 musées. Concerts, événements, matchs du dimanche de la Raiffeisen Super League et cartes journalières de ski avec jusqu'à 50% de rabais. Apprenez-en plus sur: raiffeisen.ch/memberplus



Banque Raiffeisen Alpes Chablais Vaudois
Téléphone 024 493 50 00
raiffeisen.ch/alpeschablaisvaudois

RAIFFEISEN

Ouvrons la voie